



TORNA TUTTO COPIA

COPIA

Assessorat de l'agriculture  
et des ressources naturelles  
Assessorato agricoltura  
e risorse naturali

ARCHIVES de l'ADMINISTRATION  
DE LA VALLÉE D'AOSTE  
Série 5 CAT 2 FASC D S.FAS. 2  
3 1 MAG 2012  
Réf. n° 16595 div. CF

Ai Comandanti delle Stazioni forestali  
Loro sedi  
Alla Centrale 1515  
Sede

Réf. n° - Prot. n.  
V/ réf. - Vs. rif.

Saint-Christophe

**Oggetto:** procedure operative interne del Corpo forestale della Valle d'Aosta e di Centrale 1515 a seguito l'emanazione del nuovo piano di emergenza viabilità principale.

Si invia la scheda riguardante l'avvio delle procedure operative interne del Corpo forestale della Valle d'Aosta e di Centrale 1515 a seguito l'emanazione del nuovo piano di "emergenza viabilità principale".

Viene omesso lo scenario n. 6, che sarà inviato successivamente, inerente alla "procedura SS 26 dir" in quanto questa è in fase di aggiornamento.

Si ricorda che le schede dovranno essere inserite nell'apposito contenitore.

Distinti saluti.



Il Comandante del Corpo forestale  
della Valle d'Aosta  
Dott. Flavio Vertui

CR/cr  
*Legnol*

Département des ressources naturelles et du corps forestier

Corps forestier de la Vallée d'Aoste

Dipartimento risorse naturali e corpo forestale

Corpo forestale della Valle d'Aosta

11020 Saint-Christophe (Ao)  
6/A, lieu-dit Grande Charrière  
téléphone +39 0165527363  
télécopie +39 0165066808

11020 Saint-Christophe (Ao)  
loc. Grande Charrière, 6/A  
telefono +39 0165527363  
telefax +39 0165066808



PEI : [corpoforestalevaldostano@regione.vda.it](mailto:corpoforestalevaldostano@regione.vda.it)

PEC : [risorse\\_naturali@pec.regione.vda.it](mailto:risorse_naturali@pec.regione.vda.it)

[www.regione.vda.it](http://www.regione.vda.it)

C.F. 80002270074



**CORPO FORESTALE DELLA VALLE D'AOSTA**



**PROCEDURE INTERNE PER IL FUNZIONAMENTO DEL CORPO FORESTALE DELLA VALLE D'AOSTA**

**PROCEDURA OPERATIVA  
VIABILITA' PRINCIPALE**

DATA	INDICE REVISIONE	TIPO REVISIONE
25/05/12	01	Avvio procedura

**FINALITA' DEL PIANO**

Pianificazione degli interventi da porre in atto in caso di perturbazioni maggiori del traffico o di inagibilità relativamente a tratte o terminali significativi della rete viaria principale della Regione Autonoma Valle d'Aosta e cioè:

- La SS 26;
- La SS 26 dir;
- La SS 27;
- L'autostrada A5 Quincinetto – Aosta ovest (Km. 56+360 “confine di regione” – Km. 110+934 “confine SAV-RAV”);
- L'autostrada A5 Aosta – Monte Bianco (Km. 110+934 – Km. 143+400);
- Il Traforo del Monte Bianco;
- Il Traforo del Gran San Bernardo;
- Il Raccordo A5 – SS 27 del Gran San Bernardo.

Il documento può essere integrato da “piani di settore” e/o procedure operative di protezione civile contenenti le attivazioni o le azioni da attuare.

**SCENARI DI BLOCCO, PIANI DI SETTORE E/O PROCEDURE OPERATIVE CONTENUTI NEL PIANO**

1. Blocco del tratto Traforo del Monte Bianco – svincolo in località Entrèves;
2. Blocco in discesa per i tratti autostradali:
  - Tra svincolo località Entrèves e svincolo di Pallesieux;
  - Tra svincolo di Pallesieux e svincolo di Morgex;
  - Tra svincolo Morgex e svincolo di Aosta ovest e/o blocco tratto SS 26 e/o SS 26 dir tra Entrèves e Aosta ovest;
3. Blocco in discesa per il tratto autostradale tra Aosta ovest e Aosta Barriera sud e/o blocco tratto SS 26;
4. Blocco in discesa nel tratto autostradale tra Aosta Barriera sud e Pont-Saint-Martin e/o blocco tratto SS 26;
5. Blocco in salita nel tratto autostradale tra Pont-Saint-Martin e Aosta Barriera nord e/o blocco tratto SS 26;
6. Blocco del Traforo del Monte Bianco o blocco in salita nel tratto autostradale tra Aosta Barriera nord ed Entrèves e/o blocco tratto SS 26 e/o SS 26 dir;
7. Blocco del Traforo del Gran San Bernardo o della viabilità da o per il Traforo;
8. Blocco totale del traffico;
9. Procedura neve;
10. Procedura SS 26 dir.

**SCENARI DI BLOCCO, PIANI DI SETTORE E/O PROCEDURE OPERATIVE CONTENUTI NEL PIANO DOVE E' PREVISTO L'INTERVENTO DEL CORPO FORESTALE DELLA VALLE D'AOSTA**

- Scenario 1 - Blocco in discesa per il tratto autostradale tra Aosta ovest e Aosta Barriera sud e/o blocco tratto SS 26;
- Scenario 2 - Blocco in discesa nel tratto autostradale tra Aosta Barriera sud e Pont-Saint-Martin e/o blocco tratto SS 26;
- Scenario 3 - Blocco del Traforo del Monte Bianco o blocco in salita nel tratto autostradale tra Aosta Barriera nord ed Entrèves e/o blocco tratto SS 26 e/o SS 26 dir;
- Scenario 4 - Blocco del Traforo del Gran San Bernardo o della viabilità da o per il Traforo;
- Scenario 5 - Procedura neve;
- Scenario 6 - Procedura SS 26 dir.

LEGENDA	
CUS	Centrale Unica del Soccorso
RAV	Società Raccordo Autostradale Valdostano S.p.A.
SAV	Società Autostrade Valdostane
CCNV	Centro di Coordinamento Nazionale in materia di Viabilità (denominato Viabilità Italia)
SS 27	Strada Statale del Gran San Bernardo
SS 26	Strada Statale confine di regione – Piccolo San Bernardo
SS 26 dir	Strada Statale 26 tratto Pré-Saint-Didier – Tunnel del Monte Bianco
COV	Comitato Operativo per la Viabilità della Valle d'Aosta

**PERSONALE DA IMPIEGARE:**

Pattuglia automunita.

**COLLEGAMENTI RADIO**

Tutte le comunicazioni tra gli Enti interessati e/o tra questi e la CUS devono avvenire via radio sul **Canale 9**  
Il personale dovrà essere dotato di batteria di riserva e utilizzare, per le comunicazioni, il microfono.

**SCENARI DI BLOCCO - FASI DI ATTUAZIONE DEL PIANO**

Livello attivazione Piano regionale	Codice CCNV	Criticità CCNV	Tipologia evento	Azioni
Ordinaria attenzione	Bianco	Non critico	Viabilità ancora normale	Ordinaria attenzione
Vigilanza	Verde	Poco critico	La viabilità inizia a essere perturbate da un evento	Vigilanza (Informazione ai componenti del COV)
Allertamento	Giallo	Mediamente critico	Si aggravano le condizioni di criticità della viabilità	Aumento del livello di attenzione da parte delle strutture preposte. (I componenti del COV seguono l'evolversi della situazione)
Preallarme	Rosso	Critico	<u>La viabilità è gravemente condizionata</u> Ma non si prevede che l'interruzione si protragga nel tempo ( <i>interruzione stimata entro massimo 4 ore</i> )	La Protezione civile per il tramite della Centrale unica del Soccorso provvederà a diramare agli Enti, Comandi ed Organismi lo <u>stato di preallarme</u> (Convocazione dei componenti del COV)
Allarme	Nero	Molto critico	La condizione di criticità <u>Non è risolvibile in tempi brevi</u> Ed è necessaria la deviazione dei flussi di traffico, oltre all'adozione di misure di assistenza ( <i>interruzione stimata oltre le 4 ore</i> )	La Protezione civile comunicherà lo <u>stato di allarme</u>

**SCENARIO 1 - Blocco in discesa per il tratto autostradale tra Aosta ovest e Aosta Barriera sud e/o blocco tratto SS 26**

**Punti di presidio (Allegato 1):**

- SS 26 – Rotatoria per Saint-Christophe;
- Svincolo SS 26 con strade per Aosta/Pollein – Rotatoria “Sogno”.

**STAZIONI FORESTALI INTERESSATE**

**ROTATORIA “SAINT-CHRISTOPHE”**

PRIMO INTERVENTO	AOSTA
<b>STAZIONI DI APPOGGIO SECONDO L'ORDINE DI INTERVENTO</b>	
1 - AYMAYILLES	2 - VALPELLINE
4 - ANTEY-SAINT-ANDRE'	5 - PRÉ-SAINT-DIDIER
3 - CHÂTILLON	
6 - GABY	

**ROTATORIA “SOGNO”**

PRIMO INTERVENTO	NUS
<b>STAZIONI DI APPOGGIO SECONDO L'ORDINE DI INTERVENTO</b>	
1 - VILLENEUVE	2 - ARVIER
4 - VERRES	5 - PONT-SAINT-MARTIN
3 - ETROUBLES	
6 - BRUSSON	

**SCENARIO 3 - Blocco del Traforo del Monte Bianco o blocco in salita nel tratto autostradale tra Aosta Barriera nord ed Entrèves e/o blocco tratto SS 26 e/o SS 26 dir**

**Punti di presidio (Allegato 1):**

- SS 26 – Rotatoria per Saint-Christophe;
- Svincolo SS 26 con strade per Aosta/Pollein – Rotatoria “Sogno”.

<b>STAZIONI FORESTALI INTERESSATE</b>		
<i>ROTATORIA "SAINT-CHRISTOPHE"</i>		
<b>PRIMO INTERVENTO</b>	<b>AOSTA</b>	
<b>STAZIONI DI APPOGGIO SECONDO L'ORDINE DI INTERVENTO</b>		
1 - AYMAVILLES	2 - VALPELLINE	3 - CHÂTILLON
4 - ANTEY-SAINT-ANDRE'	5 - PRÉ-SAINT-DIDIER	6 - GABY
<i>ROTATORIA "SOGNO"</i>		
<b>PRIMO INTERVENTO</b>	<b>NUS</b>	
<b>STAZIONI DI APPOGGIO SECONDO L'ORDINE DI INTERVENTO</b>		
1 - VILLENEUVE	2 - ARVIER	3 - ETROUBLES
4 - VERRES	5 - PONT-SAINT-MARTIN	6 - BRUSSON

<b>PROCEDURE OPERATIVE SCENARIO "1" E SCENARIO "3"</b>	
<b>Centrale 1515</b>	
<ol style="list-style-type: none"> <li>1. In seguito alla dichiarazione di "livello GIALLO" (allertamento) l'operatore di turno provvederà ad avvisare le Stazioni forestali di "primo intervento" vale a dire la Stazione forestale di Aosta e la Stazione forestale di Nus;</li> <li>2. In seguito alla dichiarazione di "livello ROSSO" (preallarme) darà atto della situazione alle Stazioni forestali di "primo intervento" per la predisposizione di una pattuglia per un probabile intervento;</li> <li>3. In seguito alla dichiarazione di "livello NERO" (allarme) avviserà le Stazioni forestali di "primo intervento" che provvederanno ad inviare una pattuglia nei presidi loro assegnati dalla "procedura operativa viabilità principale";</li> <li>4. L'operatore di Centrale provvederà ad avvisare le Stazioni forestali di appoggio secondo l'ordine d'intervento per i turni successivi considerando che ogni turno è di 6 ore.</li> </ol>	
<b>Stazioni forestali</b>	
<ol style="list-style-type: none"> <li>1. I Comandanti delle Stazioni forestali di Aosta e Nus, o loro sostituti, in seguito alla comunicazione da parte della Centrale 1515 di "livello GIALLO" (allertamento) manterranno alta l'attenzione per un eventuale possibile intervento;</li> <li>2. I Comandanti delle Stazioni forestali di Aosta e Nus, o loro sostituti, in seguito alla comunicazione da parte della Centrale 1515 di "livello ROSSO" (preallarme) provvedono a predisporre una pattuglia per un probabile intervento;</li> <li>3. I Comandanti delle Stazioni forestali di Aosta e Nus, o loro sostituti, in seguito alla comunicazione da parte della Centrale 1515 di "livello NERO" (allarme) provvederanno ad inviare una pattuglia nei presidi loro assegnati dalla "procedura operativa viabilità principale";</li> <li>4. Una volta posizionate le pattuglie il capo-pattuglia provvederà ad avvisare il personale della Centrale 1515 dell'avvenuto posizionamento;</li> <li>5. Il personale posizionato sulle due rotonde provvederà a reindirizzare eventuali mezzi pesanti (TIR) <u>diretti al Tunnel del Monte Bianco</u>, che hanno saltato i cancelli di valle, verso la zona auto portuale di Pollein dove saranno indirizzati nei parcheggi dal personale di PS presenti ai cancelli di valle.</li> </ol>	

<b>SCENARIO 2 - Blocco in discesa nel tratto autostradale tra Aosta Barriera sud e Pont-Saint-Martin e/o blocco tratto SS 26</b>	
<b>Punti di presidio (Allegato 2):</b>	
1. SS 27 entrata parcheggio comunale di Etroubles	
<b>STAZIONI FORESTALI INTERESSATE</b>	
<i>PARCHEGGIO COMUNALE DI ETROUBLES</i>	
<b>PRIMO INTERVENTO</b>	<b>ETROUBLES</b>
<b>STAZIONI DI APPOGGIO SECONDO L'ORDINE DI INTERVENTO</b>	
1 - VALPELLINE	2 - AOSTA

<b>PROCEDURE OPERATIVE SCENARIO "2"</b>	
<b>Centrale 1515</b>	
<ol style="list-style-type: none"> <li>1. In seguito alla dichiarazione di "livello GIALLO" (allertamento) l'operatore di turno provvederà ad avvisare la Stazione forestale di "primo intervento" vale a dire la Stazione forestale di Etroubles;</li> <li>2. In seguito alla dichiarazione di "livello ROSSO" (preallarme) darà atto della situazione alla Stazione forestale di "primo intervento" per la predisposizione di una pattuglia per un probabile intervento;</li> <li>3. In seguito alla dichiarazione di "livello NERO" (allarme) avviserà la Stazione forestale di "primo intervento" che provvederà ad inviare una pattuglia nel presidio assegnato dalla "procedura operativa viabilità principale";</li> <li>4. L'operatore di Centrale provvederà ad avvisare le Stazioni forestali di appoggio secondo l'ordine d'intervento per i turni successivi considerando che ogni turno è di 6 ore;</li> </ol>	

### Stazioni forestali

1. Il Comandante della Stazione forestale di Etroubles, o suo sostituto, in seguito alla comunicazione da parte della Centrale 1515 di "livello GIALLO" (allertamento) manterrà alta l'attenzione per un eventuale possibile intervento;
2. Il Comandante della Stazione forestale di Etroubles, o suo sostituto, in seguito alla comunicazione da parte della Centrale 1515 di "livello ROSSO" (preallarme) provvederà a predisporre una pattuglia per un probabile intervento;
3. Il Comandante della Stazione forestale di Etroubles, o suo sostituto, in seguito alla comunicazione da parte della Centrale 1515 di "livello NERO" (allarme) provvederà ad inviare una pattuglia nel presidio assegnato dalla "procedura operativa viabilità principale";
4. Una volta posizionate le pattuglie il capo-pattuglia provvederà ad avvisare il personale della Centrale 1515 dell'avvenuto posizionamento;
5. Il personale posizionato sull'intersezione della SS 27 con il parcheggio comunale di Etroubles, provvederà ad indirizzare i mezzi pesanti (*per i mezzi che ormai hanno già superato il Traforo*) nel piazzale per la sosta (previsti circa 30 posti).

### **SCENARIO 4 - Blocco del Traforo del Gran San Bernardo o della viabilità da o per il Traforo**

#### Punti di presidio (Allegato 2):

1. SS 27 entrata parcheggio comunale di Etroubles

#### **STAZIONI FORESTALI INTERESSATE**

##### **PARCHEGGIO COMUNALE DI ETRoubles**

<b>PRIMO INTERVENTO</b>	<b>ETROUBLES</b>
<b>STAZIONI DI APOGGIO SECONDO L'ORDINE DI INTERVENTO</b>	
<b>1 - VALPELLINE</b>	<b>2 - AOSTA</b>

### **PROCEDURE OPERATIVE SCENARIO "4"**

#### Centrale 1515

1. In seguito alla dichiarazione di "livello GIALLO" (allertamento) l'operatore di turno provvederà ad avvisare la Stazione forestale di "primo intervento" vale a dire la Stazione forestale di Etroubles;
2. In seguito alla dichiarazione di "livello ROSSO" (preallarme) darà atto della situazione alla Stazione forestale di "primo intervento" per la predisposizione di una pattuglia per un probabile intervento;
3. In seguito alla dichiarazione di "livello NERO" (allarme) avviserà la Stazione forestale di "primo intervento" che provvederà ad inviare una pattuglia nel presidio assegnato dalla "procedura operativa viabilità principale";
4. L'operatore di Centrale provvederà ad avvisare le Stazioni forestali di appoggio secondo l'ordine d'intervento per i turni successivi considerando che ogni turno è di 6 ore;

#### Stazioni forestali

1. Il Comandante della Stazione forestale di Etroubles, o suo sostituto, in seguito alla comunicazione da parte della Centrale 1515 di "livello GIALLO" (allertamento) manterrà alta l'attenzione per un eventuale possibile intervento;
2. Il Comandante della Stazione forestale di Etroubles, o suo sostituto, in seguito alla comunicazione da parte della Centrale 1515 di "livello ROSSO" (preallarme) provvederà a predisporre una pattuglia per un probabile intervento;
3. Il Comandante della Stazione forestale di Etroubles, o suo sostituto, in seguito alla comunicazione da parte della Centrale 1515 di "livello NERO" (allarme) provvederà ad inviare una pattuglia nel presidio assegnato dalla "procedura operativa viabilità principale";
4. Una volta posizionate le pattuglie il capo-pattuglia provvederà ad avvisare il personale della Centrale 1515 dell'avvenuto posizionamento;
5. Il personale posizionato sull'intersezione della SS 27 con il parcheggio comunale di Etroubles, provvederà ad indirizzare i mezzi pesanti (*per i soli mezzi in salita*) nel piazzale per la sosta (previsti circa 30 posti).

#### **EQUIPAGGIAMENTO E STRUMENTAZIONE**

- Dotazione di bordo standard
- Armamento leggero individuale
- Kit alta visibilità completo (gilet, ghette, manicotti, copri berretto)
- Faro (per interventi notturni)
- Palette di segnalazione
- Radio con batterie di riserva e microfono

**SCENARIO 5 - Procedura neve****FINALITA' DELLA PROCEDURA**

La procedura ha lo scopo di fronteggiare le maggiori criticità connesse alla gestione degli eventi nevosi soprattutto in presenza di veicoli adibiti al trasporto merci di più elevata massa complessiva se non adeguatamente equipaggiati.

**PERSONALE DA IMPIEGARE:**

Pattuglia automunita.

**COLLEGAMENTI RADIO**

Tutte le comunicazioni tra gli Enti interessati e/o tra questi e la CUS devono avvenire via radio sul **Canale 9**. Il personale dovrà essere dotato di batteria di riserva e utilizzare, per le comunicazioni, il microfono.

**CODIFICA DELLE SOGLIE RELATIVE ALL'EMERGENZA NEVE**

Livello attivazione	Codice allerta neve	Tipologia evento	Azioni
Ordinaria attenzione	Bianco "zero"	Emessa allerta meteo ad alto impatto	
	Verde	Precipitazione nevosa imminente	
	Giallo	Neve in atto con intensità non critica e senza effetti sul deflusso del traffico	
Preallarme (sulla SS27 e raccordo A5 – ss27 per il Traforo del G.S.Bernardo)		Neve in atto con intensità non critica ma su tratti impegnativi per tracciato e/o traffico o con tendenza in aumento	La Protezione civile tramite la C.U.S. provvederà a diramare agli Enti, Comandi ed Organismi interessati il fax di Preallarme
Preallarme (sulla A5, sulla SS26 e sulla SS26 dir)  Allarme (sulla SS27 e raccordo A5 – SS27 per il Traforo del G.S.Bernardo)	Rosso	Nevicata intensa gestita in avvicinamento al limite delle potenzialità/possibilità	La Protezione civile tramite la C.U.S. provvederà a diramare agli Enti, Comandi ed Organismi interessati il fax di Preallarme/Allarme e con quest'ultimo contatterà telefonicamente le Forze dell'Ordine interessate dall'attivazione della procedura relativa all'emergenza neve
Allarme (sulla A5, sulla SS26 e sulla SS26 dir)	Nero	Primi veicoli posti di traverso sulla carreggiata	La Protezione civile tramite la C.U.S. provvederà a diramare agli Enti, Comandi ed Organismi interessati il fax di Allarme e contatterà telefonicamente le Forze dell'Ordine interessate dall'attivazione della procedura relativa all'emergenza neve
		Veicoli posti di traverso in più punti o stima di tempi non brevi per risolvere il primo blocco	

**Tratto interessato SS27 e raccordo A5 – SS27 per il Traforo del G.S.Bernardo****Punti di presidio (Allegato 3)**

1. Comune di Gignod SS27 direzione Aosta – G.S. Bernardo passato il distributore "Esso" piazzola a sx a circa 150 mt.

**STAZIONI FORESTALI INTERESSATE****PARCHEGGIO COMUNALE DI ETROUBLES****PRIMO INTERVENTO****AOSTA****STAZIONI DI APPOGGIO SECONDO L'ORDINE DI INTERVENTO****1 - VALPELLINE****2 - ETROUBLES****PROCEDURE OPERATIVE SCENARIO "5"****Centrale 1515**

1. In seguito alla dichiarazione di "livello GIALLO" (allertamento) l'operatore di turno provvederà ad avvisare la Stazione forestale di "primo intervento" vale a dire la Stazione forestale di Aosta;
2. In seguito alla dichiarazione di "livello ROSSO" (preallarme) darà atto della situazione alla Stazione forestale di "primo intervento" per la predisposizione di una pattuglia per un probabile intervento;
3. In seguito alla dichiarazione di "livello ROSSO" (allarme) avviserà la Stazione forestale di "primo intervento" che provvederà ad inviare una pattuglia nel presidio assegnato dalla "procedura operativa evento neve";
4. L'operatore di Centrale provvederà ad avvisare le Stazioni forestali di appoggio secondo l'ordine

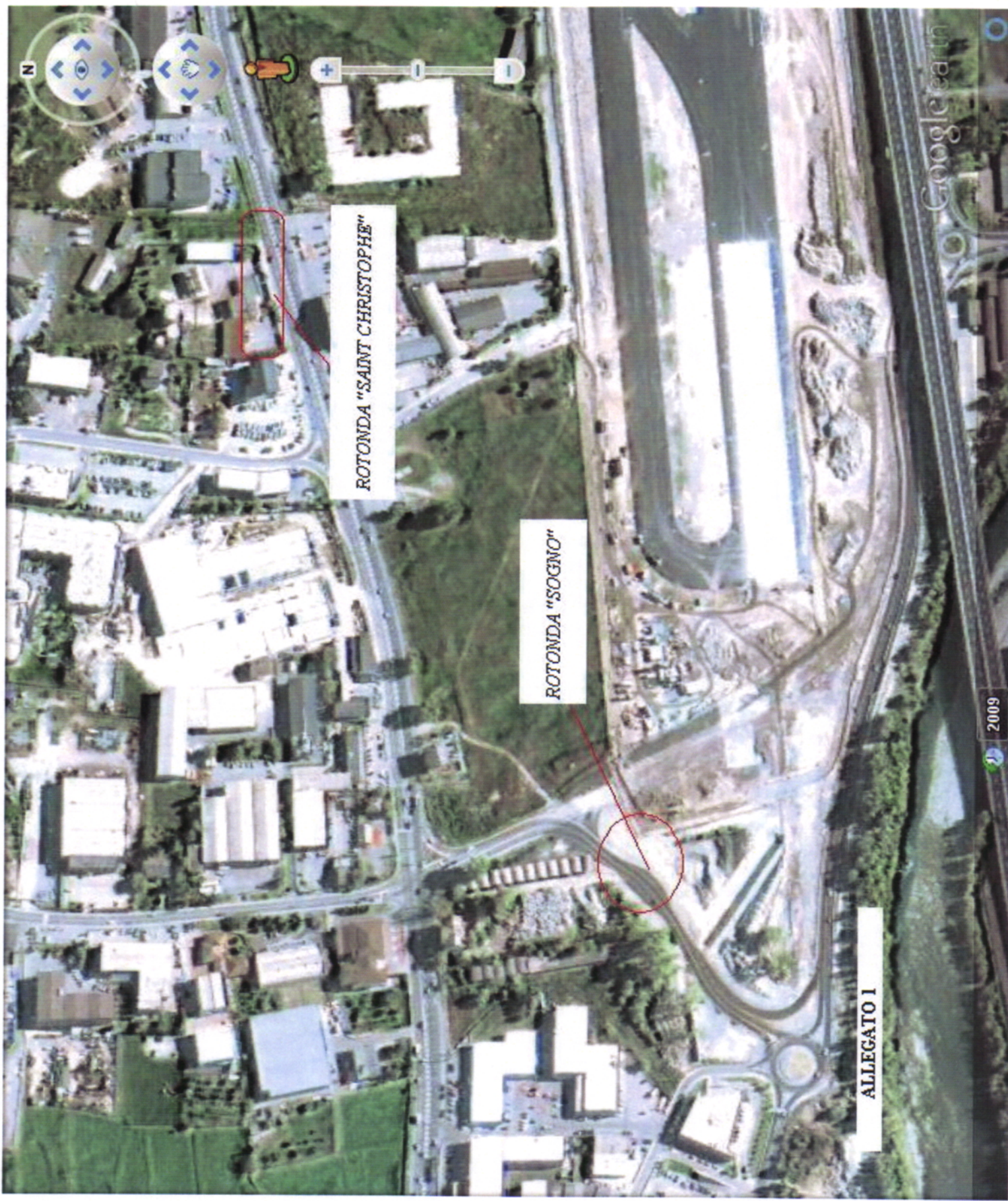
d'intervento per i turni successivi considerando che ogni turno è di 4 ore.

### **Stazioni forestali**

1. Il Comandante della Stazione forestale di Aosta, o suo sostituto, in seguito alla comunicazione da parte della Centrale 1515 di "livello GIALLO" (allertamento) manterrà alta l'attenzione per un eventuale possibile intervento;
2. Il Comandante della Stazione forestale di Aosta, o suo sostituto, in seguito alla comunicazione da parte della Centrale 1515 di "livello ROSSO" (preallarme) provvederà a predisporre una pattuglia per un probabile intervento dando comunicazione della loro posizione alla Centrale 1515;
3. Il Comandante della Stazione forestale di Aosta, o suo sostituto, in seguito alla comunicazione da parte della Centrale 1515 di "livello ROSSO" (allarme) provvederà ad inviare una pattuglia nel presidio assegnato dalla "procedura operativa evento neve";
4. Una volta posizionate le pattuglie il capo-pattuglia provvederà ad avvisare il personale della Centrale 1515 e la Questura dell'avvenuto posizionamento;
5. La pattuglia verificherà che i mezzi pesanti (dotati di equipaggiamento necessario), inviati dal personale di PS situato ai cancelli di valle, provvedano al montaggio dei dispositivi antineve prima di farli proseguire per il Traforo del G.S.Bernardo.

### **EQUIPAGGIAMENTO E STRUMENTAZIONE**

- Dotazione di bordo standard
- Armamento leggero individuale
- Kit alta visibilità completo (gilet, ghette, manicotti, copri berretto)
- Faro (per interventi notturni)
- Palette di segnalazione
- Radio con batterie di riserva e microfono



ROTONDA "SAINT CHRISTOPHE"

ROTONDA "SOGNO"

ALLEGATO I

Google Earth

2009



ALLEGATO 2

PUNTO DI PRESIDIO

PARCHEGGIO COMUNALE DI  
ETROUBLES

2002

Google earth



ALLEGATO 3

PIAZZOLA DI SOSTA GIGNOD

DISTRIBUTORE "ESSO"

2009

Google Earth

N

