

# PERCORSI TREKKING NATURE 2023





## PERCORSI TREKKING NATURE 2023

### **1° TURNO – Rifugio Champillon A. Letey 3-7 luglio 2023 - (trekking stanziale): nati anni 2012-2013-2014**

**Lunedì:** Partenza da Aosta e trasferimento in bus a Champillon (2067 m) a monte di Doues. Inizio percorso a piedi alla volta del Rifugio Letey - Champillon (2435 m) (dislivello di salita 370 m - 1,30h - E). **Martedì:** Escursione con pranzo al sacco al Col de Champillon (dislivello 290 m – 1 h – E). Arrivati al colle le guide valuteranno le capacità escursionistiche dimostrate dai ragazzi nei giorni precedenti, le loro condizioni fisiche e naturalmente la meteo per proseguire eventualmente verso il Mont de Crou de Bleintse (dislivello di 110 m) **Mercoledì:** Escursione di una giornata al Mont Rond (2490 m) sopra il Ru de By (dislivello 450 m - 2h - E). **Giovedì:** Escursione intorno al rifugio con finalità naturalistiche e nozioni di orientamento e cartografia (dislivello max 200 m - E) e intervento di tecnici esperti sul tema del cambiamento climatico e sulle cause date dalla filiera produttiva della plastica. **Venerdì:** Preparazione collettiva dello zaino. Partenza per la discesa a Prailles (1626 m) a monte di Etroubles attraverso il Col Champillon (330 m in salita - 1080 m in discesa - 4,30 h - E). Sintesi della settimana. Rientro ad Aosta con mezzo riservato per le 17,00. **Percorso alternativo in caso di maltempo:** rientro a Champillon (2067 m) (dislivello 370 m in discesa - 1,30 h - E )

### **2° TURNO – Le Sablier, la locanda di Lavesé 3-7 luglio 2023 - (trekking stanziale): nati anni 2015-2016**

Turno dedicato ai più piccoli, previsto nel Centro Ecosostenibile di Lavesé (1540 m), nel comune di Saint-Denis. L'ostello è adatto ai più piccoli ed è raggiungibile da strada carrozzabile in modo da poter trasportare i bagagli con mezzo dedicato. **Lunedì:** Partenza da Aosta in pulmino e arrivo in località Semon (1370 m); da qui è previsto il trasporto dei bagagli e, per i bambini, un breve percorso a piedi per raggiungere l'Ostello Lavesé (ca 1,5 km su comoda strada sterrata con poco dislivello (ca 180 m) o, in alternativa, lungo altri facili percorsi che raggiungono l'Ostello); sistemazione e pranzo al sacco; nel pomeriggio giochi di conoscenza; merenda e attività di educazione ambientale. Cena in ostello e dopo cena introduzione al tema di questa edizione, Lettura della sera e nanna. **Martedì:** Sveglia e colazione; breve escursione a Saint-Evence (dislivello ca. 140 m, tempo di percorrenza ca. 40', difficoltà E) su percorso tracciato che sale al belvedere dove è situata l'omonima chiesetta, con possibilità di effettuare giochi nella tranquilla radura; pranzo e attività di relax. Nel pomeriggio attività condotta da Guida Alpina sulla palestra di roccia nei pressi dell'ostello: giochi adatti ai bambini (gioco della carrucola e slackline); merenda e attività animativa. Cena in ostello e dopo cena attività di educazione ambientale. Lavaggio denti e a nanna. **Mercoledì:** Sveglia e colazione; escursione al Colle Saint-Pantaléon (1650 m) con salita a Saint-Evence (dislivello positivo circa 140 m poi saliscendi lungo lo spartiacque fino al Colle); tempo di percorrenza ca. 3h complessive, difficoltà E; pranzo al sacco; nel pomeriggio rientro e giochi nei pressi del rifugio; merenda e relax. Cena in ostello e dopo cena attività trekking e attività di preparazione in vista dell'escursione del giorno successivo. Igiene personale e si spengono le luci. **Giovedì:** Sveglia e colazione; escursione nel bosco di Vurpillière con percorso ad anello e discesa lungo la strada sterrata di Plau e alle pale eoliche (dislivello 250 m, ca 3 h, difficoltà E); lungo il percorso attività di educazione ambientale con esperto; pranzo al sacco; rientro in rifugio nei pressi del quale si svolgerà un'attività condotta dalla figura di un esperto; merenda e attività di animazione; cena in ostello e dopo cena attività trekking. Lavaggio denti e a nanna. **Venerdì:** Sveglia e colazione; attività legate ai giochi di una volta; pranzo in ostello e nel primo pomeriggio continuano i giochi, preparazione e partenza verso la località Semon; rientro in pulmino ad Aosta per le ore 17,00.

**Percorso alternativo in caso di maltempo:** non necessario.

### **3° TURNO - Rifugi Chaligne – Mont Fallère 10-14 luglio 2023 - (trekking itinerante): nati anni 2009-2010-2011**

**Lunedì :** Partenza da Aosta con pullman e trasferimento a Buthier. Inizio percorso a piedi a Mendey (inizio sentiero) a m 1562 (dislivello 376 m ca. – 1,30 h - E) per il Rifugio Chaligne (m 1938), arrivo in rifugio, sistemazione, cena e dopo una serata all'insegna dei giochi di una volta e tutti a nanna. **Martedì :** Escursione al col Tardiva (m 2410) (dislivello 470 m – 2,00 h - E). Cenni iniziali di lettura della carta topografica, orientamento della carta, primo approccio alla scala. Pranzo al sacco e discesa verso il vallone di Ars. Ritorno al rifugio attraverso il Ru Collet. **Mercoledì:** Trasferimento al Rifugio Mont Fallère (m 2370) attraverso il col de Metz (m 2492) (560 m in salita - 200 m in discesa – 4,30 h – E), occasione per scoprire il museo a cielo aperto e l'antica arte della scultura. **Giovedì:** Escursione di una giornata al Mont Fallère (m 3040) (dislivello 670 m – 2,30h- E)

con pranzo al sacco. Al rientro nel pomeriggio attività sull'ambiente alpino in particolare sugli effetti dei cambiamenti climatici  
**Venerdì:** Preparazione collettiva dello zaino. Inizio discesa verso Vetan, eventuale discesa a Saint Nicolas (dislivello 1100 m – 4,30h ca - E). Trasferimento in bus ad Aosta. **Percorso alternativo in caso di maltempo:** discesa solo fino a Vetan.

#### **4° TURNO – Rifugio Alpenzu – Vieux crest 10-14 luglio 2023 - (trekking itinerante): nati anni 2009-2010-2011**

**Lunedì:** Partenza con pullman alla volta di Gressoney la Trinité, salita al rif. Alpenzu per il sentiero Walser ( h.2,30 D+ 250 mt), avremo occasione di conoscere la cultura walser, poi sistemazione in rifugio e tutti a letto; **Martedì:** escursione al colle di Valnera (2750 mt) per il sentiero Walser e il nr. 5 (h. 3,30 D+ 900 mt); **Mercoledì:** traversata al rif. Vieux Crest per il colle Pinter (2770 mt) per il sentiero AV1 (h.4,00 D+ 900), arrivo in rifugio e giochi in relax; **Giovedì:** escursione al lago Perrin per i sentieri AV1 e nr.13 (h.3,00 D+ 700 mt); **Venerdì:** escursione ai laghi Contenery e Ciarcerio, traversata al rif. Ferraro e discesa a Saint Jacques (Val d'AYas) per i sentieri 10A, Tour du Mont Rose e nr.9. (h.3,30 D+ 400 mt D- 700 mt) attività legata all'effetto dei cambiamenti climatici con esperto. **Percorso alternativo in caso di maltempo:** discesa diretta a Champoluc dal rif. Vieux Crest.

#### **5° TURNO - Rifugio Grauson 17-21 luglio 2023 - (trekking stanziale): nati anni 2012-2013-2014.**

**Lunedì:** Partenza da Aosta e trasferimento a Gimillan (Cogne) – 1790 m. Partenza a piedi verso il Rifugio Grauson, situato nell'omonimo Vallone a 2510 m di altitudine (sentiero n. 8- dislivello 750 m. ca – 3,30 h – E). Dopo cena storie e leggende della Valle del Grauson. **Martedì:** Salita ai vecchi alpeggi del Grauson nuovo (poco sopra il rifugio) alla scoperta degli antichi modi di vivere (sentiero n. 8A dislivello 40 m ca – tempo circa 15 minuti – E) e salita ai laghi Lussert (sentiero n. 8A dislivello 400 m ca per il lago più alto – tempo circa 1,30 h –E) (primo lago 2713 m – secondo lago 2790 m – terzo lago 2908 m). **Mercoledì:** Salita al lago Corona (2702 m) (sentiero n. 8B dislivello 200 m ca – tempo circa 1 h – E), lago di sub-escavazione glaciale. Salita fino al Colle di Saint Marcel (2913 m) (sentiero 8B - dislivello 210 m ca dal lago - tempo circa 1 h - E), al rientro attività di arrampicata. **Giovedì:** discesa nel fondovalle della Vallata principale del Grauson, (sentiero n. 8C – dislivello negativo 150 m ca – tempo 2.5 H ca – E) fino al lago di Money. **Venerdì:** Discesa verso Gimillan (sentiero n. 8 dislivello 750 m ca – tempo circa 2,30 h – E) Pranzo al sacco e rientro nel primo pomeriggio a Gimillan). **Percorso alternativo in caso di maltempo:** non necessario.

#### **6° TURNO– Rifugio Arbolle 17 - 21 luglio 2023 - (trekking stanziale): nati anni 2012-2013-2014.**

**Lunedì:** partenza da Aosta in telecabina e in seggiovia fino al lago di Chamolé e salita al rifugio (sentieri n. 102, 14, TVC e 19; dislivello + 375, - 170 m; 2,7 km di sviluppo; 2,5 h; difficoltà E); lungo il percorso si svolgeranno dei giochi di conoscenza e il pranzo al sacco. Nel pomeriggio sistemazione in rifugio e successivamente si svolgeranno insieme alle guide le prime attività di educazione ambientale legate al tema di questa edizione; merenda e attività di animazione; Cena e pernottamento. **Martedì:** sveglia e colazione; escursione al Lac Gelé (sentiero n. 102 e 14; dislivello + 537 m; ca. 3h; difficoltà E) e pranzo al sacco. Rientro al rifugio dopo una breve sosta al Lac de L'Echo; durante l'escursione si svolgeranno attività di educazione ambientale; merenda e attività di animazione. Cena in rifugio e attività trekking nel dopo cena. **Mercoledì:** sveglia e colazione; escursione al Col Garin (sentiero n. 18 e TVC; dislivello + 311 m; ca. 2,5 h; difficoltà E); durante l'escursione attività trekking; pranzo al sacco e attività di animazione. Nel pomeriggio rientro al rifugio e, nei pressi del quale, si svolgerà un'attività condotta dalla figura di un esperto che permetterà di approfondire alcuni aspetti legati al tema di questa edizione; merenda e attività di relax. Cena in rifugio e dopo cena attività di preparazione in vista dell'escursione del giorno successivo. Lettura della sera, pernottamento. **Giovedì:** sveglia e colazione; escursione nel magnifico vallone di Comboé (sentiero n. 14; dislivello + 419 m; ca. 3 h; difficoltà E); lungo il percorso si potranno effettuare svariate attività legate al tema di questa edizione; nel pomeriggio attività di educazione ambientale; rientro al rifugio Arbolle e merenda; attività di animazione. Cena e dopo cena attività di animazione. Igiene e pernottamento. **Venerdì:** l'ultimo giorno prevede il rientro lungo il sentiero AV2 fino a Pila (dislivello + 170 – 900 m; sviluppo di 6,5 km; ca. 3h; difficoltà E); pranzo al sacco e lungo l'itinerario attività di animazione; rientro ad Aosta in telecabina previsto per le ore 17.00.

**Percorso alternativo in caso di maltempo:** non necessario.

#### **7° TURNO – Rifugi Cuney - Magià 24-28 luglio 2023 - (trekking itinerante): nati anni 2009-2010-2011**

**Lunedì:** Partenza da Aosta e arrivo in loc. Porliod di Nus (1890 m). Percorso a piedi per raggiungere il Rifugio Cuney (dislivello +750, 7,2 km di sviluppo, 3 h, E). Attività in alpeggio nel pomeriggio, alla scoperta della vita in alpeggio oggi e ieri come sono cambiati i modi di vivere. **Martedì:** escursione al Col de Vessonaz (sentiero n. 11-AV1, dislivello +470 m – 329 m, 2,5 h; E), attività di orientamento, utilizzo delle mappe e della bussola; **Mercoledì:** trasferimento al rifugio Magià (sentiero n. 12-AV1, sviluppo di 3,2 km, 2h; E) e giochi di una volta; **Giovedì:** escursione al Lac de Luseny (Bivacco Reboulaz) (sentiero n. 13 e AV1, dislivello +590 m, 2,5h, E), incontro con esperto sui cambiamenti climatici; **Venerdì:** rientro lungo i sentieri che portano a Lignan di Saint-Barthélemy (dislivello -550m, sviluppo di 7,9 km, 4h, E); rientro in bus ad Aosta previsto per le ore 17.00.

**Percorso alternativo in caso di maltempo:** non necessario.

### **8° TURNO –Rifugio Sella 24-28 luglio 2023- (trekking stanziale): anni 2012-2013-2014.**

**Lunedì:** Partenza da Aosta e trasferimento a Valnontey (Cogne) (1670 m). Partenza a piedi alla volta del Rifugio a m 2588 (dislivello 920 m ca. -3,00 h -E) Pranzo al sacco lungo l'itinerario. Arrivo al rifugio nel pomeriggio per la merenda. Sistemazione nelle camerette, cena e attività di animazione. **Martedì:** Escursione al colle della Rossa (disl 600 m - 2h -E) con pranzo al sacco. Arrivati al colle si valuteranno le condizioni fisiche dei ragazzi e la meteo per eventualmente proseguire verso il bivacco Gratton. Adattamenti della flora in relazione alla tipologia di terreno. Le terre alpine, i pascoli, gli alpeggi e la loro gestione. Rientro nel pomeriggio per la merenda. In collaborazione con il "rifugista", scopriremo come si viveva una volta in rifugio. Cena. Breve passeggiata notturna. Prima di dormire il racconto della sera. Pernottamento. **Mercoledì:** Escursione verso il Col Lauzon (disl 700 m - 2,30 h -E) Pranzo al sacco durante l'escursione. Rientro in rifugio per la merenda,. Cena. Prima di dormire il racconto della sera. Pernottamento. **Giovedì:** Escursione verso i laghetti del Lauson (m 2660) (disl 150 m - 2,30 h -E) con pranzo al sacco. Esplorazione della torbiera e scoperta dei meccanismi che sono alla base della trasformazione di un ambiente lacustre e relativi adattamenti delle specie vegetali e animali nelle zone umide. Arrivo in rifugio nel pomeriggio per la merenda. Cena. Attività con esperto sui giochi di una volta. Pernottamento. **Venerdì:** Preparazione bagagli. Partenza per il rientro lungo lo stesso itinerario di salita (disl 920 m in discesa - 3,00h ca -E). Qualora vi fossero i presupposti (meteo favorevole, gruppo "agguerrito" e in buone condizioni fisiche) si potrà passare dal Colle della Rossa e per il Vallone di Vermiana e quindi a Cogne. Pranzo al sacco. Lungo il sentiero (disl 600 m in salita – 1650 m in discesa 6,30h ca -E). Trasferimento ad Aosta.

**Percorso alternativo in caso di maltempo:** Rientro lungo lo stesso itinerario di salita (disl 920 m in discesa - 3,00h ca -E).

### **9° TURNO - Rifugi Bezzi - Chalet de l'Épée 31 luglio - 4 agosto 2023 - (trekking itinerante): nati anni 2009-2010-2011**

**Lunedì:** Partenza con pullman alla volta di Valgrisenche. Inizio percorso a piedi da Surier (1780 m) per Rifugio Bezzi (2370 m) (dislivello in salita +590 m; 2.30 h; E; sentiero 12), serata all'insegna dei giochi di una volta. **Martedì:** Escursione al lac du Vuert (2620 m) (dislivello in salita +336 m; 1.30 h; E; sentiero 11A). **Mercoledì:** Trasferimento dal rifugio Bezzi (2285 m) al rifugio Chalet de l'Épée (2370 m) (dislivello in salita +600 m; dislivello in discesa - 686 m; 4.30 h; E; sentiero 11). **Giovedì:** Escursione al Col Fenêtre de Torrent (m 2840) (dislivello in salita +470 m; 2.00 h; E; Alta via n.2). Esplorazione della torbiera e adattamenti delle specie vegetali e animali nelle zone umide. Osservazione della fauna (nei pressi del col Fenêtre non è raro imbattersi in camosci e stambecchi). **Venerdì:** Preparazione bagagli pranzo al sacco e visita ad un villaggio alla scoperta dei modi di vivere di una volta (dislivello in discesa -504 m; 1.45 h; E; sentiero 9A). Arrivo a Surier e rientro ad Aosta con pullman.

**Percorso alternativo in caso di maltempo:** Per il mercoledì, giorno del trasferimento da un rifugio all'altro, in accordo con i rifugisti, possibilità di anticipare o posticipare il trasferimento il martedì o il giovedì. Per il venerdì itinerario fino a Surier (dislivello in discesa -504 m; 1.45 h; E; sentiero 12).

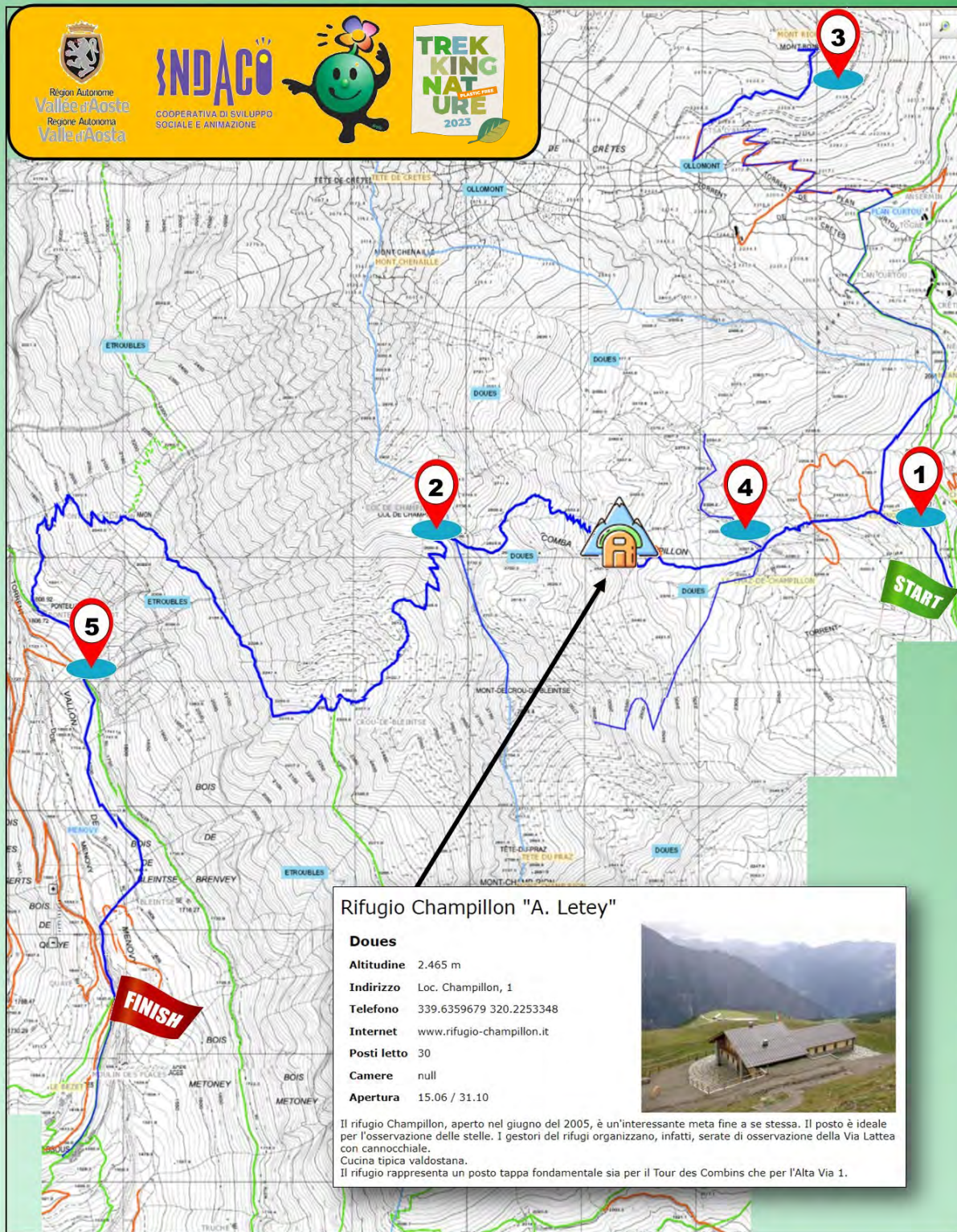


Región Autonoma  
Valle d'Aosta  
Regione Autonoma  
Valle d'Aosta

**INDACO**  
COOPERATIVA DI SVILUPPO  
SOCIALE E ANIMAZIONE



**TREK KING  
NATURE**  
PUNTO PARTI  
2023



### Rifugio Champillon "A. Letey"

#### Doues

Altitudine 2.465 m

Indirizzo Loc. Champillon, 1

Telefono 339.6359679 320.2253348

Internet [www.rifugio-champillon.it](http://www.rifugio-champillon.it)

Posti letto 30

Camere null

Apertura 15.06 / 31.10



Il rifugio Champillon, aperto nel giugno del 2005, è un'interessante meta fine a se stessa. Il posto è ideale per l'osservazione delle stelle. I gestori del rifugi organizzano, infatti, serate di osservazione della Via Lattea con cannocchiale.  
Cucina tipica valdostana.  
Il rifugio rappresenta un posto tappa fondamentale sia per il Tour des Combins che per l'Alta Via 1.

# 1° TURNO



RIFUGIO CHAMPILLON A. LETEY



3-7 LUGLIO 2023



TREKking STANZIALE : NATI 2012-2013-2014

## LEGENDA:

	PUNTO DI PARTENZA
	PUNTO DI ARRIVO
	GIORNO/PERCORSO
	RIFUGIO/BIVACCO
	PERCORSO SCELTO
	TRASFERIMENTO
	PERCORSO ALTERNATIVO

GIORNO/ PERCORSO	DETTAGLIO DEL PERCORSO		
	PARTENZA A PIEDI ALLA VOLTA DEL RIFUGIO CHAMPILLON A MONTE DI DOUES.	Quota minima	2453
		Quota massima	2419
		Dislivello salita	370
		Dislivello discesa	0
		Tempo di andata	1,30 h
		Tempo di ritorno	0 h
		Difficoltà complessiva	E
		Comuni partenza/arrivo	DOUES/DOUES
	ESCURSIONE AL COL DE CHAMPILLON, ARRIVATI AL COLLE LE GUIDE VALUTERANNO LE CAPACITÀ ESCURSIONISTICHE DIMOSTRATE DAI E NATURALMENTE LA METEO PER PROGNOSTICARE EVENTUALMENTE VERSO IL MONT DE CROU DE BLEITSE .	Quota minima	2340 m
		Quota massima	1709 m
		Dislivello salita	300
		Dislivello discesa	0
		Tempo di andata	1,30 h
		Tempo di ritorno	1 h
		Difficoltà complessiva	E
		Comuni partenza/arrivo	DOUES/ETROUBLES
	ESCURSIONE DI UNA GIORNATA AL MONT ROND	Quota minima	2150 m
		Quota massima	2537 m
		Dislivello massimo	450
		Tempo di andata	2,5 h
		Tempo di ritorno	1,5 h
		Difficoltà complessiva	E
		Comuni partenza/arrivo	DOUES/OLLOMONT
	ESCURSIONE INTORNO AL RIFUGIO	Quota minima	2150 m
		Quota massima	2465 m
		Dislivello massimo	200
		Tempo di andata	1 h
		Tempo di ritorno	1 h
		Difficoltà complessiva	E
		Comuni partenza/arrivo	DOUES
	DISCESA A PRAILLES (1626 M) A MONTE DI ETROUBLES (330 M IN SALITA - 1080 M IN DISCESA - 4,30 H - E)	Quota minima	1558 m
		Quota massima	2709 m
		Dislivello salita	306 m
		Dislivello discesa	1164 m
		Tempo di andata	4,5 h
		Tempo di ritorno	0 h
		Difficoltà complessiva	E
		Comuni partenza/arrivo	DOUES/ETROUBLES

# 2° TURNO



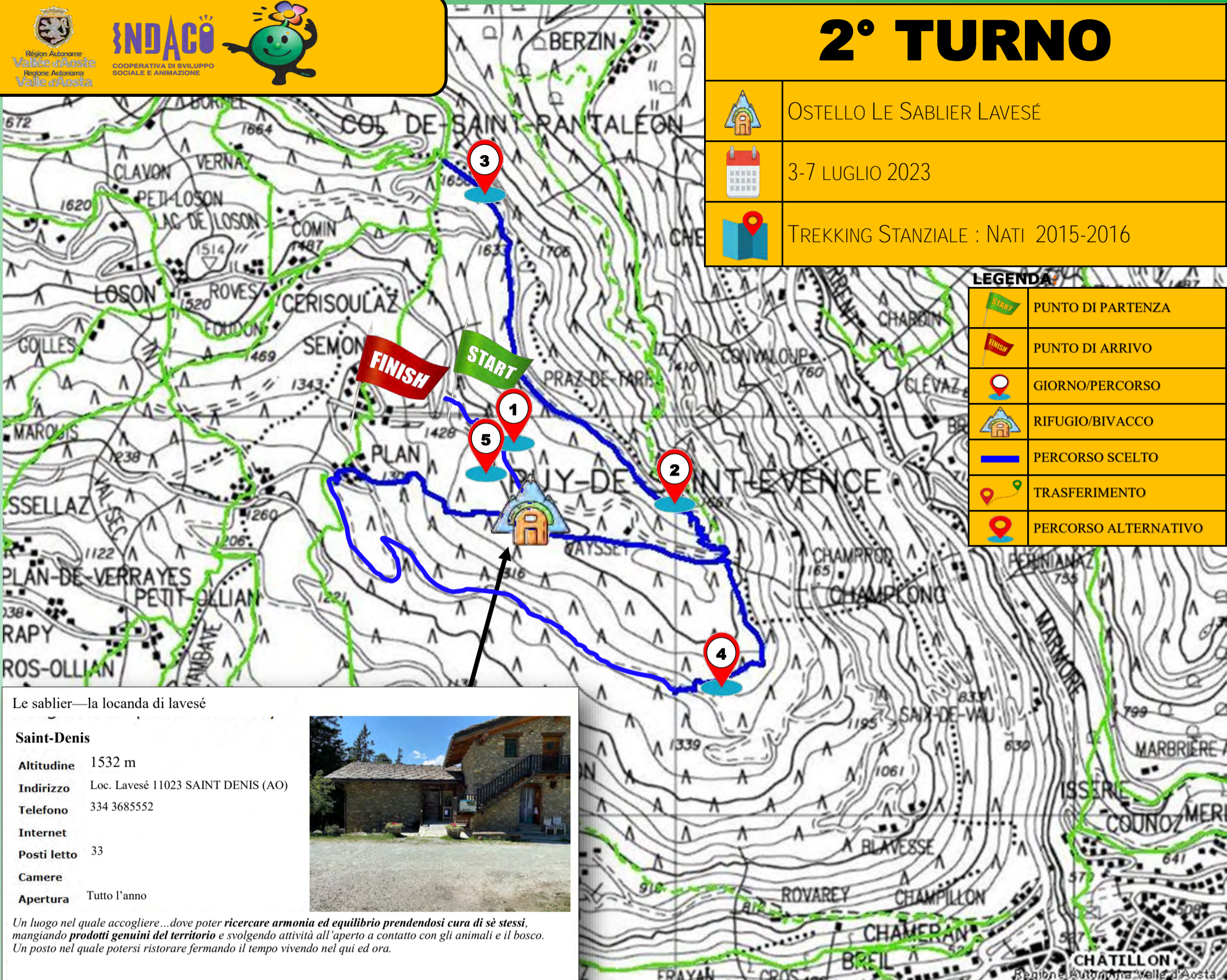
OSTELLO LE SABLIER LAVESÉ



3-7 LUGLIO 2023



TREKKING STANZIALE : NATI 2015-2016



LEGENDA	
	PUNTO DI PARTENZA
	PUNTO DI ARRIVO
	GIORNO/PERCORSO
	RIFUGIO/BIVACCO
	PERCORSO SCELTO
	TRASFERIMENTO
	PERCORSO ALTERNATIVO

Le sablier—la locanda di lavesé

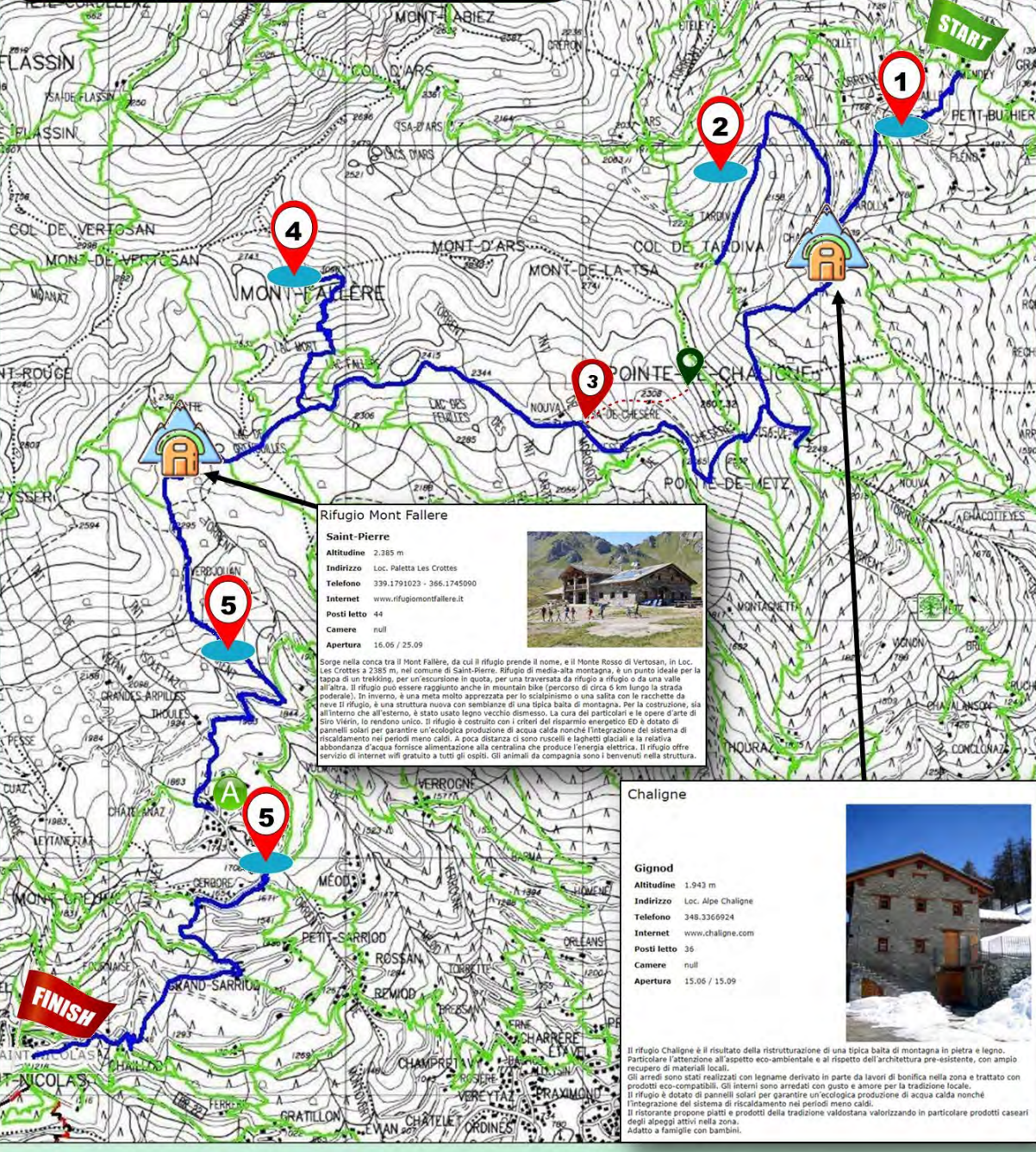
### Saint-Denis

**Altitudine** 1532 m  
**Indirizzo** Loc. Lavesé 11023 SAINT DENIS (AO)  
**Telefono** 334 3685552  
**Internet**  
**Posti letto** 33  
**Camere**  
**Apertura** Tutto l'anno



*Un luogo nel quale accogliere...dove poter ricercare armonia ed equilibrio prendendosi cura di sè stessi, mangiando prodotti genuini del territorio e svolgendo attività all'aperto a contatto con gli animali e il bosco. Un posto nel quale potersi ristorare fermando il tempo vivendo nel qui ed ora.*

GIORNO/ PERCORSO	DETTAGLIO DEL PERCORS																	
	PARTENZA DA AOSTA IN PULMINO E ARRIVO IN LOCALITÀ SEMON; DA QUI È PREVISTO IL TRASPORTO DEI BAGAGLI E, PER I BAMBINI, UN BREVE PERCORSO A PIEDI PER RAGGIUNGERE L'OSTELLO LAVESÉ.	<table border="1"> <tr><td>Quota minima</td><td>1370</td></tr> <tr><td>Quota massima</td><td>1572</td></tr> <tr><td>Dislivello salita</td><td>180</td></tr> <tr><td>Dislivello discesa</td><td>0</td></tr> <tr><td>Tempo di andata</td><td>3 h</td></tr> <tr><td>Tempo di ritorno</td><td>0 h</td></tr> <tr><td>Difficoltà complessiva</td><td>E</td></tr> <tr><td>Comuni partenza/arrivo</td><td>Saint denis</td></tr> </table>	Quota minima	1370	Quota massima	1572	Dislivello salita	180	Dislivello discesa	0	Tempo di andata	3 h	Tempo di ritorno	0 h	Difficoltà complessiva	E	Comuni partenza/arrivo	Saint denis
Quota minima	1370																	
Quota massima	1572																	
Dislivello salita	180																	
Dislivello discesa	0																	
Tempo di andata	3 h																	
Tempo di ritorno	0 h																	
Difficoltà complessiva	E																	
Comuni partenza/arrivo	Saint denis																	
	BREVE ESCURSIONE A SAINT- SU PERCORSO TRACCIATO CHE SALE AL BELVEDERE DOVE È SITUATA L'OMONIMA CHIESETTA, CON POSSIBILITÀ DI EFFETTUARE GIOCHI NELLA TRANQUILLA RADURA;	<table border="1"> <tr><td>Quota minima</td><td>1370 m</td></tr> <tr><td>Quota massima</td><td>1572 m</td></tr> <tr><td>Dislivello salita</td><td>140</td></tr> <tr><td>Dislivello discesa</td><td>0</td></tr> <tr><td>Tempo di andata</td><td>1,00 h</td></tr> <tr><td>Tempo di ritorno</td><td>0,45 h</td></tr> <tr><td>Difficoltà complessiva</td><td>E</td></tr> <tr><td>Comuni partenza/arrivo</td><td>Saint denis</td></tr> </table>	Quota minima	1370 m	Quota massima	1572 m	Dislivello salita	140	Dislivello discesa	0	Tempo di andata	1,00 h	Tempo di ritorno	0,45 h	Difficoltà complessiva	E	Comuni partenza/arrivo	Saint denis
Quota minima	1370 m																	
Quota massima	1572 m																	
Dislivello salita	140																	
Dislivello discesa	0																	
Tempo di andata	1,00 h																	
Tempo di ritorno	0,45 h																	
Difficoltà complessiva	E																	
Comuni partenza/arrivo	Saint denis																	
	ESCURSIONE AL COLLE SAINT-PANTALÉON (1650 M) CON SALITA A SAINT-EVENCE, POI SALISCIENDI LUNGO LO SPARTIACQUE FINO AL COLLE.	<table border="1"> <tr><td>Quota minima</td><td>1572 m</td></tr> <tr><td>Quota massima</td><td>1650 m</td></tr> <tr><td>Dislivello massimo</td><td>140 m</td></tr> <tr><td>Tempo di andata</td><td>3 h</td></tr> <tr><td>Tempo di ritorno</td><td>2,5 h</td></tr> <tr><td>Difficoltà complessiva</td><td>E</td></tr> <tr><td>Comuni partenza/arrivo</td><td>Saint denis</td></tr> </table>	Quota minima	1572 m	Quota massima	1650 m	Dislivello massimo	140 m	Tempo di andata	3 h	Tempo di ritorno	2,5 h	Difficoltà complessiva	E	Comuni partenza/arrivo	Saint denis		
Quota minima	1572 m																	
Quota massima	1650 m																	
Dislivello massimo	140 m																	
Tempo di andata	3 h																	
Tempo di ritorno	2,5 h																	
Difficoltà complessiva	E																	
Comuni partenza/arrivo	Saint denis																	
	ESCURSIONE NEL BOSCO DI VURPILLIÈRE CON PERCORSO AD ANELLO E DISCESA LUNGO LA STRADA STERRATA DI PLAU E ALLE PALE EOLICHE.	<table border="1"> <tr><td>Quota minima</td><td>1417 m</td></tr> <tr><td>Quota massima</td><td>1532 m</td></tr> <tr><td>Dislivello massimo</td><td>250</td></tr> <tr><td>Tempo di andata</td><td>3 h</td></tr> <tr><td>Tempo di ritorno</td><td>2.5 h</td></tr> <tr><td>Difficoltà complessiva</td><td>E</td></tr> <tr><td>Comuni partenza/arrivo</td><td>Saint denis</td></tr> </table>	Quota minima	1417 m	Quota massima	1532 m	Dislivello massimo	250	Tempo di andata	3 h	Tempo di ritorno	2.5 h	Difficoltà complessiva	E	Comuni partenza/arrivo	Saint denis		
Quota minima	1417 m																	
Quota massima	1532 m																	
Dislivello massimo	250																	
Tempo di andata	3 h																	
Tempo di ritorno	2.5 h																	
Difficoltà complessiva	E																	
Comuni partenza/arrivo	Saint denis																	
	PARTENZA DALL'OSTELLO, DIREZIONE SEMON PER IL RIENTRO IN PULMAN.	<table border="1"> <tr><td>Quota minima</td><td>1370</td></tr> <tr><td>Quota massima</td><td>1572</td></tr> <tr><td>Dislivello salita</td><td>180</td></tr> <tr><td>Dislivello discesa</td><td>0</td></tr> <tr><td>Tempo di andata</td><td>3 h</td></tr> <tr><td>Tempo di ritorno</td><td>0 h</td></tr> <tr><td>Difficoltà complessiva</td><td>E</td></tr> <tr><td>Comuni partenza/arrivo</td><td>Saint denis</td></tr> </table>	Quota minima	1370	Quota massima	1572	Dislivello salita	180	Dislivello discesa	0	Tempo di andata	3 h	Tempo di ritorno	0 h	Difficoltà complessiva	E	Comuni partenza/arrivo	Saint denis
Quota minima	1370																	
Quota massima	1572																	
Dislivello salita	180																	
Dislivello discesa	0																	
Tempo di andata	3 h																	
Tempo di ritorno	0 h																	
Difficoltà complessiva	E																	
Comuni partenza/arrivo	Saint denis																	



**Rifugio Mont Fallère**  
**Saint-Pierre**  
 Altitudine 2.385 m  
 Indirizzo Loc. Paletta Les Crotes  
 Telefono 339.1791023 - 366.1745990  
 Internet www.rifugiomontfallere.it  
 Posti letto 44  
 Camere null  
 Apertura 16.06 / 25.09

Sorge nella conca tra il Mont Fallère, da cui il rifugio prende il nome, e il Monte Rosso di Vertosan, in Loc. Les Crotes a 2385 m, nel comune di Saint-Pierre. Rifugio di media-alta montagna, è un punto ideale per la tappa di un trekking, per un'escursione in quota, per una traversata da rifugio a rifugio o da una valle all'altra. Il rifugio può essere raggiunto anche in mountain bike (percorso di circa 6 km lungo la strada podereale). In inverno, è una meta molto apprezzata per lo sci alpinismo o una salita con le racchette da neve. Il rifugio, è una struttura nuova con sembianze di una tipica baita di montagna. Per la costruzione, sia all'interno che all'esterno, è stato usato legno vecchio di dimesso. La cura dei particolari e le opere d'arte di Siro Viaro, lo rendono unico. Il rifugio è costruito con i criteri del risparmio energetico ed è dotato di pannelli solari per garantire un'ecologica produzione di acqua calda nonché l'integrazione del sistema di riscaldamento nei periodi meno caldi. A poca distanza ci sono ruscelli e laghetti glaciali e la relativa abbondanza d'acqua fornisce alimentare alla centrale che produce l'energia elettrica. Il rifugio offre servizio di internet wifi gratuito a tutti gli ospiti. Gli animali da compagnia sono i benvenuti nella struttura.



**Chaligne**  
**Gignod**  
 Altitudine 1.943 m  
 Indirizzo Loc. Alpe Chaligne  
 Telefono 348.3366924  
 Internet www.chaligne.com  
 Posti letto 36  
 Camere null  
 Apertura 15.06 / 15.09

Il rifugio Chaligne è il risultato della ristrutturazione di una tipica baita di montagna in pietra e legno. Particolare l'attenzione all'aspetto eco-ambientale e al rispetto dell'architettura pre-esistente, con ampio recupero di materiali locali. Gli arredi sono stati realizzati con legname derivato in parte da lavori di bonifica nella zona e trattato con prodotti eco-compatibili. Gli interni sono arredati con gusto e amore per la tradizione locale. Il rifugio è dotato di pannelli solari per garantire un'ecologica produzione di acqua calda nonché l'integrazione del sistema di riscaldamento nei periodi meno caldi. Il ristorante propone piatti e prodotti della tradizione valdostana valorizzando in particolare prodotti casarei degli alpeggi attivi nella zona. Adatto a famiglie con bambini.



# 3° TURNO

**RIFUGIO CHALIGNE—RIFUGIO MONT FALLÈRE**

**10-14 LUGLIO 2023**



**TREKKING ITINERANTE: NATI 2009-2010-2011**

**LEGENDA:**

	PUNTO DI PARTENZA
	PUNTO DI ARRIVO
	GIORNO/PERCORSO
	RIFUGIO/BIVACCO
	PERCORSO SCELTO
	TRASFERIMENTO
	PERCORSO ALTERNATIVO

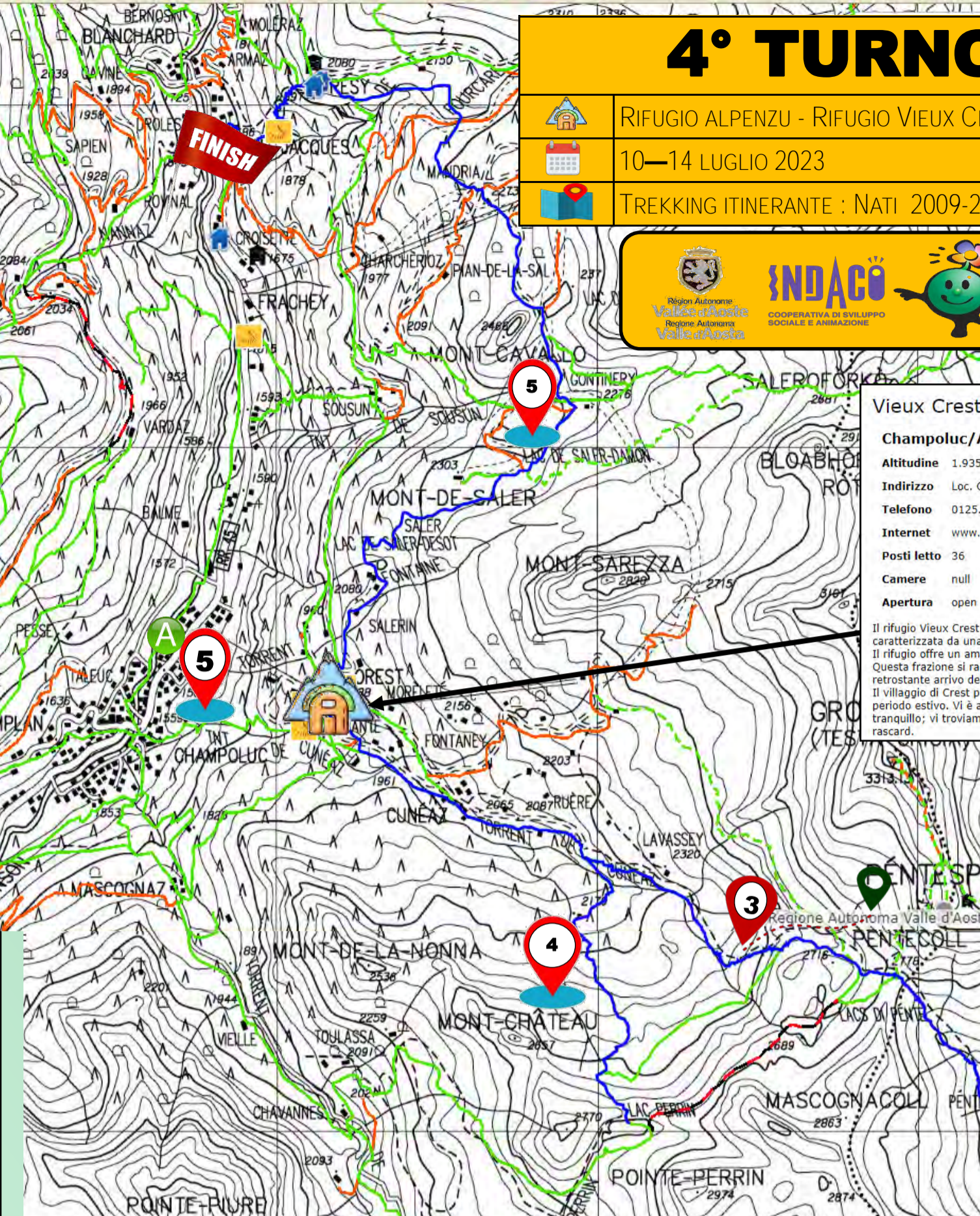
GIORNO/PERCORSO	DETTAGLIO DEL PERCORSO		
	INIZIO PERCORSO A PIEDI A MENDEY (INIZIO SENTIERO) A M 1562 IL RIFUGIO CHALIGNE (M 1928).	Quota minima	1565 m
		Quota massima	1928 m
		Dislivello salita	363 m
		Dislivello discesa	0
		Tempo di andata	1,30 h
		Tempo di ritorno	0 h
		Difficoltà complessiva	E
		Comuni partenza/arrivo	gignod
	ESCURSIONE AL COL TARDIVA.	Quota minima	1928 m
		Quota massima	2410 m
		Dislivello salita	482
		Dislivello discesa	0
		Tempo di andata	1,30 h
		Tempo di ritorno	1 h
		Difficoltà complessiva	E
		Comuni partenza/arrivo	gignod
	TRASFERIMENTO DAL RIFUGIO CHAMPILLON AL RIFUGIO MONT FALLÈRE.	Quota minima	1928 m
		Quota massima	2487 m
		Dislivello massimo	865 + - 417
		Tempo di andata	3,45 h
		Tempo di ritorno	3,15 h
		Difficoltà complessiva	E
		Comuni partenza/arrivo	Gignod/saint pierre
	ESCURSIONE DI UNA GIORNATA AL MONT FALLÈRE (M 3040) CON PRANZO AL SACCO. CONQUISTATA L'ANTICIMA LE GUIDE VALUTERANNO SE IN PICCOLI GRUPPI RAGGIUNGERE O MENO LA VETTA DEL MONT FALLÈRE.	Quota minima	2361 m
		Quota massima	3058 m
		Dislivello massimo	720
		Tempo di andata	2h17
		Tempo di ritorno	1h27
		Difficoltà complessiva	E
		Comuni partenza/arrivo	sarre/saint pierre
	DISCESA VERSO VETAN E QUINDI A SAINT NICOLAS (DISLIVELLO 1100 M - 4,30H CA - E), IN CASO DI MALTEMPO DISCESA FINO A VETAN.	Quota minima	1813 m
		Quota massima	2379 m
		Dislivello salita	537 m
		Dislivello discesa	18 m
		Tempo di andata	2.15 h
		Tempo di ritorno	0 h
		Difficoltà complessiva	E
		Comuni partenza/arrivo	Saint pierre

# 4° TURNO

 RIFUGIO ALPENZU - RIFUGIO VIEUX CREST  
 10—14 LUGLIO 2023  
 TREKKING ITINERANTE : NATI 2009-2010-2011

## LEGENDA:

	PUNTO DI PARTENZA
	PUNTO DI ARRIVO
	GIORNO/PERCORSO
	RIFUGIO/BIVACCO
	PERCORSO SCELTO
	TRASFERIMENTO
	PERCORSO ALTERNATIVO



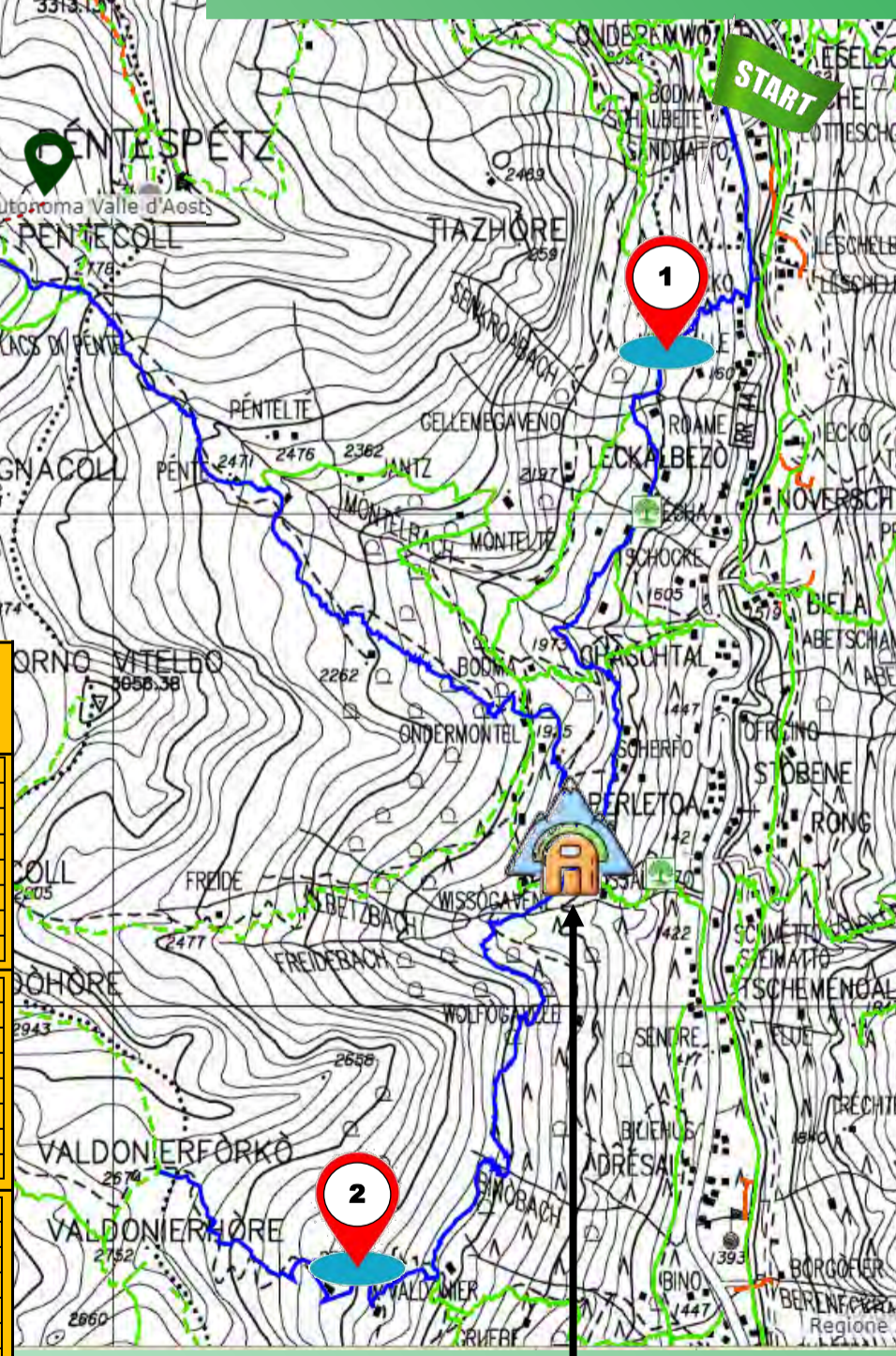
### Vieux Crest






#### Champoluc/Ayas/Antagnod

**Altitudine** 1.935 m  
**Indirizzo** Loc. Crest - Chemin L'Alta n.1, 10/12  
**Telefono** 0125.307983 - 339.1296345  
**Internet** www.refugevieuxcrest.com  
**Posti letto** 36  
**Camere** null  
**Apertura** open until 17.06 / 11.09



Il rifugio Vieux Crest è posto sul pendio che declina verso Champoluc. Si tratta di una frazione caratterizzata da una vista particolarmente spettacolare sulla vallata sottostante. Il rifugio offre un ambiente molto intimo e caratteristico, con un menù tipico veramente gustoso. Questa frazione si raggiunge in due minuti dal sottostante paese di Frantzé, o in un tempo equivalente dal retrostante arrivo dell'ovovia in località Crest Moreleté. Il villaggio di Crest presenta oggi numerose strutture ben restaurate, che spesso accolgono i villeggianti nel periodo estivo. Vi è anche un antico forno comune, all'ingresso del paese. Si tratta di un posto molto tranquillo; vi troviamo anche il rifugio Vieux Crest, raggiungibile mediante la piccola strada ombrosa tra i rascard.



GIORNO/PERCORSO	DETTAGLIO DEL PERCORSO																	
	Arrivo a Gressoney la Trinitè, e inizio salita al rifugio Alpenzu.	<table border="1"> <tr><td>Quota minima</td><td>1615 m</td></tr> <tr><td>Quota massima</td><td>1814 m</td></tr> <tr><td>Dislivello salita</td><td>250 m</td></tr> <tr><td>Dislivello discesa</td><td>0</td></tr> <tr><td>Tempo di andata</td><td>3 h</td></tr> <tr><td>Tempo di ritorno</td><td>0 h</td></tr> <tr><td>Difficoltà complessiva</td><td>E</td></tr> <tr><td>Comuni partenza/arrivo</td><td>Gressoney</td></tr> </table>	Quota minima	1615 m	Quota massima	1814 m	Dislivello salita	250 m	Dislivello discesa	0	Tempo di andata	3 h	Tempo di ritorno	0 h	Difficoltà complessiva	E	Comuni partenza/arrivo	Gressoney
Quota minima	1615 m																	
Quota massima	1814 m																	
Dislivello salita	250 m																	
Dislivello discesa	0																	
Tempo di andata	3 h																	
Tempo di ritorno	0 h																	
Difficoltà complessiva	E																	
Comuni partenza/arrivo	Gressoney																	
	Escursione al colle di Valnera (2750 mt) per il sentiero Walser.	<table border="1"> <tr><td>Quota minima</td><td>1814 m</td></tr> <tr><td>Quota massima</td><td>2675 m</td></tr> <tr><td>Dislivello salita</td><td>900 m</td></tr> <tr><td>Dislivello discesa</td><td>0</td></tr> <tr><td>Tempo di andata</td><td>3,5 h</td></tr> <tr><td>Tempo di ritorno</td><td>3 h</td></tr> <tr><td>Difficoltà complessiva</td><td>E</td></tr> <tr><td>Comuni partenza/arrivo</td><td>Gressoney</td></tr> </table>	Quota minima	1814 m	Quota massima	2675 m	Dislivello salita	900 m	Dislivello discesa	0	Tempo di andata	3,5 h	Tempo di ritorno	3 h	Difficoltà complessiva	E	Comuni partenza/arrivo	Gressoney
Quota minima	1814 m																	
Quota massima	2675 m																	
Dislivello salita	900 m																	
Dislivello discesa	0																	
Tempo di andata	3,5 h																	
Tempo di ritorno	3 h																	
Difficoltà complessiva	E																	
Comuni partenza/arrivo	Gressoney																	
	traversata al rif. Vieux Crest per il colle Pinter (2770 mt) per il sentiero AV.	<table border="1"> <tr><td>Quota minima</td><td>1804 m</td></tr> <tr><td>Quota massima</td><td>2039 m</td></tr> <tr><td>Dislivello salita</td><td>859 m</td></tr> <tr><td>Dislivello discesa</td><td>0</td></tr> <tr><td>Tempo di andata</td><td>4,5 h</td></tr> <tr><td>Tempo di ritorno</td><td>0 h</td></tr> <tr><td>Difficoltà complessiva</td><td>E</td></tr> <tr><td>Comuni partenza/arrivo</td><td>Gressoney/ayas</td></tr> </table>	Quota minima	1804 m	Quota massima	2039 m	Dislivello salita	859 m	Dislivello discesa	0	Tempo di andata	4,5 h	Tempo di ritorno	0 h	Difficoltà complessiva	E	Comuni partenza/arrivo	Gressoney/ayas
Quota minima	1804 m																	
Quota massima	2039 m																	
Dislivello salita	859 m																	
Dislivello discesa	0																	
Tempo di andata	4,5 h																	
Tempo di ritorno	0 h																	
Difficoltà complessiva	E																	
Comuni partenza/arrivo	Gressoney/ayas																	
	Escursione al lago Perrin per i sentieri AV1 e nr.13	<table border="1"> <tr><td>Quota minima</td><td>2039m</td></tr> <tr><td>Quota massima</td><td>2646 m</td></tr> <tr><td>Dislivello salita</td><td>859 m</td></tr> <tr><td>Dislivello discesa</td><td>0</td></tr> <tr><td>Tempo di andata</td><td>3,5 h</td></tr> <tr><td>Tempo di ritorno</td><td>3 h</td></tr> <tr><td>Difficoltà complessiva</td><td>E</td></tr> <tr><td>Comuni partenza/arrivo</td><td>Ayas/champoluc</td></tr> </table>	Quota minima	2039m	Quota massima	2646 m	Dislivello salita	859 m	Dislivello discesa	0	Tempo di andata	3,5 h	Tempo di ritorno	3 h	Difficoltà complessiva	E	Comuni partenza/arrivo	Ayas/champoluc
Quota minima	2039m																	
Quota massima	2646 m																	
Dislivello salita	859 m																	
Dislivello discesa	0																	
Tempo di andata	3,5 h																	
Tempo di ritorno	3 h																	
Difficoltà complessiva	E																	
Comuni partenza/arrivo	Ayas/champoluc																	
	escursione ai laghi Contenery e Ciarcerio, traversata al rif. Ferraro e discesa a Saint Jacques (Val d'Ayas) per i sentieri 10A, Tour du Mont Rose e nr.9. in caso di maltempo discesa diretta champoluc per il sentiero nr.13	<table border="1"> <tr><td>Quota minima</td><td>1790</td></tr> <tr><td>Quota massima</td><td>2510</td></tr> <tr><td>Dislivello salita</td><td>496</td></tr> <tr><td>Dislivello discesa</td><td>739</td></tr> <tr><td>Tempo di andata</td><td>3,5 h</td></tr> <tr><td>Tempo di ritorno</td><td>0 h</td></tr> <tr><td>Difficoltà complessiva</td><td>E</td></tr> <tr><td>Comuni partenza/arrivo</td><td>ayas</td></tr> </table>	Quota minima	1790	Quota massima	2510	Dislivello salita	496	Dislivello discesa	739	Tempo di andata	3,5 h	Tempo di ritorno	0 h	Difficoltà complessiva	E	Comuni partenza/arrivo	ayas
Quota minima	1790																	
Quota massima	2510																	
Dislivello salita	496																	
Dislivello discesa	739																	
Tempo di andata	3,5 h																	
Tempo di ritorno	0 h																	
Difficoltà complessiva	E																	
Comuni partenza/arrivo	ayas																	

### Rifugio Alpenzu Grande

#### Gressoney-Saint-Jean

**Altitudine** 1.779 m  
**Indirizzo** Loc. Grössò Albezò - Alpenzu Grande  
**Telefono** 379.2854953 - 348.0728113  
**Internet** www.rifugioalpenzu.it  
**Posti letto** 20  
**Camere** null  
**Apertura** 30.05 / 02.10 ; weekend ottobre



La costruzione rifatta nuova su una volumetria preesistente, è aperta dal 1992. Il rifugio è composto da un corpo centrale, dove sono situate le camere, e uno "stadel" antistante dove sono posti i servizi.





**INDACO**  
COOPERATIVA DI SVILUPPO  
SOCIALE E ANIMAZIONE



# 5° TURNO



RIFUGIO GRAUSON



17-21 LUGLIO 2023



TREKKING STANZIALE : NATI 2012-2013-2014

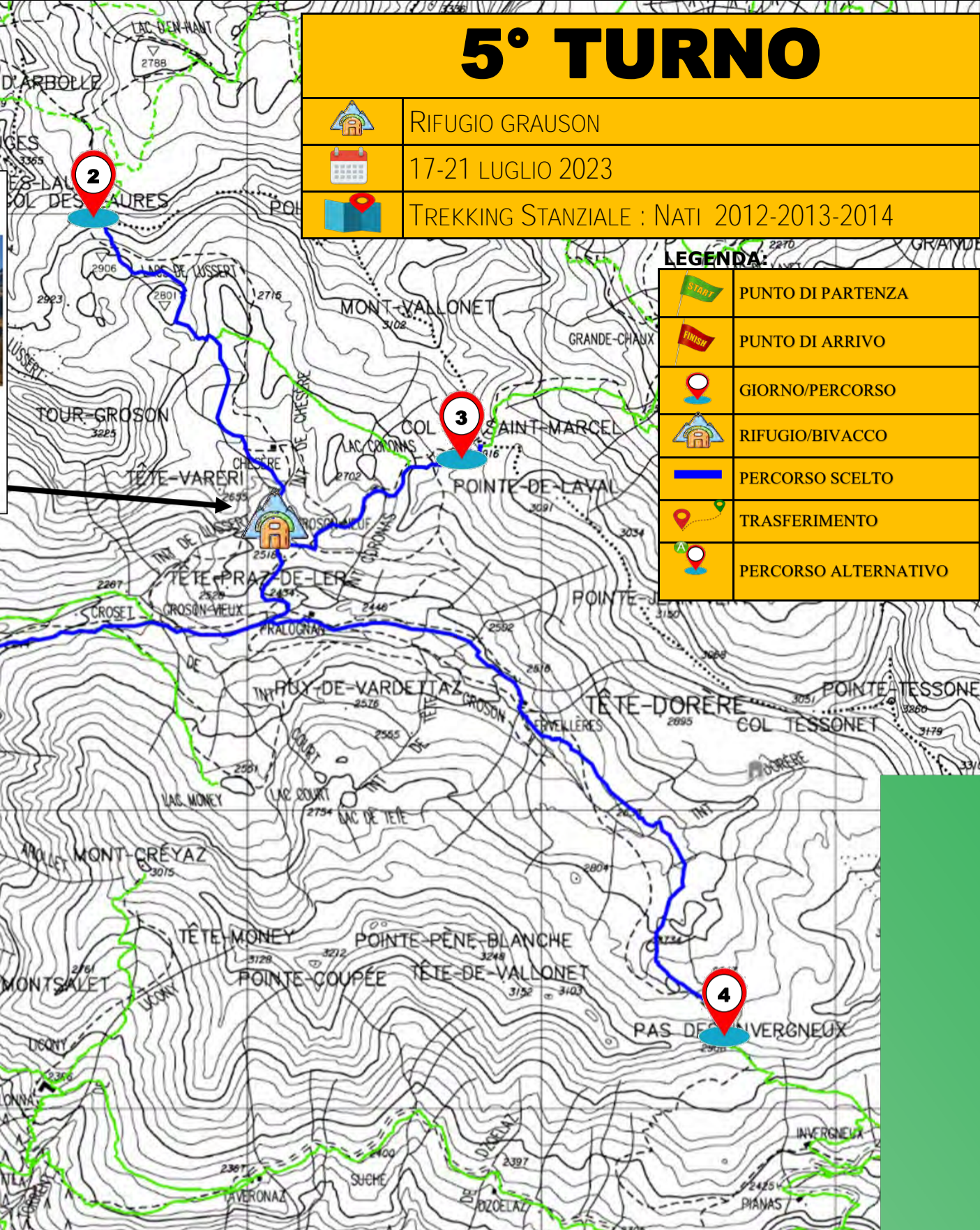
## Rifugio Grauson

### Cogne

**Altitudine** 2510 m  
**Indirizzo** Grauson Superiore  
**Telefono** 0165.1756003 347.4708152  
**Internet** www.rifugiograuson.it  
**Posti letto** 30  
**Camere** null  
**Apertura** 11.06 - 11.09 ; weekend settembre e ottobre



Il rifugio di nuova costruzione si trova nei pressi dell'Alpe Grauson Neuf, a 2.510 m di quota, nel bellissimo vallone del Grauson. È facilmente raggiungibile con una camminata di circa 2h30 da Gimillan con un sentiero che sale gradatamente ed è un buon punto di partenza per numerose escursioni nella zona come i laghi Lussert e il Col des Laures e traversate verso altre vallate. Il Rifugio Grauson ospita una sala ristorante/bar e alcune camere e camerate, per un totale di 30 posti letto, per poter permettere la permanenza in quota delle persone.



### LEGENDA:

	PUNTO DI PARTENZA
	PUNTO DI ARRIVO
	GIORNO/PERCORSO
	RIFUGIO/BIVACCO
	PERCORSO SCELTO
	TRASFERIMENTO
	PERCORSO ALTERNATIVO

GIORNO/ PERCORSO	DETTAGLIO DEL PERCORS																	
	Partenza da Aosta e trasferimento a Gimillan (Cogne) - 1790 m. Partenza a piedi verso il Rifugio Grauson, situato nell'omonimo Vallone a 2510 m di altitudine.	<table border="1"> <tr><td>Quota minima</td><td>1790</td></tr> <tr><td>Quota massima</td><td>2510</td></tr> <tr><td>Dislivello salita</td><td>750 m</td></tr> <tr><td>Dislivello discesa</td><td>0</td></tr> <tr><td>Tempo di andata</td><td>3 h</td></tr> <tr><td>Tempo di ritorno</td><td>0 h</td></tr> <tr><td>Difficoltà complessiva</td><td>E</td></tr> <tr><td>Comuni partenza/arrivo</td><td>cogne</td></tr> </table>	Quota minima	1790	Quota massima	2510	Dislivello salita	750 m	Dislivello discesa	0	Tempo di andata	3 h	Tempo di ritorno	0 h	Difficoltà complessiva	E	Comuni partenza/arrivo	cogne
Quota minima	1790																	
Quota massima	2510																	
Dislivello salita	750 m																	
Dislivello discesa	0																	
Tempo di andata	3 h																	
Tempo di ritorno	0 h																	
Difficoltà complessiva	E																	
Comuni partenza/arrivo	cogne																	
	Salita ai vecchi alpeggi del Grauson nuovo (poco sopra il rifugio) e salita ai laghi Lussert (primo lago 2713 m - secondo lago 2790 m - terzo lago 2908 m)	<table border="1"> <tr><td>Quota minima</td><td>2537 m</td></tr> <tr><td>Quota massima</td><td>2723 m</td></tr> <tr><td>Dislivello salita</td><td>186 m</td></tr> <tr><td>Dislivello discesa</td><td>0</td></tr> <tr><td>Tempo di andata</td><td>1 h</td></tr> <tr><td>Tempo di ritorno</td><td>0,45 h</td></tr> <tr><td>Difficoltà complessiva</td><td>E</td></tr> <tr><td>Comuni partenza/arrivo</td><td>cogne</td></tr> </table>	Quota minima	2537 m	Quota massima	2723 m	Dislivello salita	186 m	Dislivello discesa	0	Tempo di andata	1 h	Tempo di ritorno	0,45 h	Difficoltà complessiva	E	Comuni partenza/arrivo	cogne
Quota minima	2537 m																	
Quota massima	2723 m																	
Dislivello salita	186 m																	
Dislivello discesa	0																	
Tempo di andata	1 h																	
Tempo di ritorno	0,45 h																	
Difficoltà complessiva	E																	
Comuni partenza/arrivo	cogne																	
	Salita al lago Corona (2702 m) lago di sub-escavazione glaciale. Salita fino al Colle di Saint Marcel (2913 m).	<table border="1"> <tr><td>Quota minima</td><td>2510 m</td></tr> <tr><td>Quota massima</td><td>2913 m</td></tr> <tr><td>Dislivello massimo</td><td>400 m</td></tr> <tr><td>Tempo di andata</td><td>2,5h</td></tr> <tr><td>Tempo di ritorno</td><td>2 h</td></tr> <tr><td>Difficoltà complessiva</td><td>E</td></tr> <tr><td>Comuni partenza/arrivo</td><td>Cogne/saitn marcel</td></tr> </table>	Quota minima	2510 m	Quota massima	2913 m	Dislivello massimo	400 m	Tempo di andata	2,5h	Tempo di ritorno	2 h	Difficoltà complessiva	E	Comuni partenza/arrivo	Cogne/saitn marcel		
Quota minima	2510 m																	
Quota massima	2913 m																	
Dislivello massimo	400 m																	
Tempo di andata	2,5h																	
Tempo di ritorno	2 h																	
Difficoltà complessiva	E																	
Comuni partenza/arrivo	Cogne/saitn marcel																	
	Breve discesa nel fondovalle della Vallata principale del Grauson, fino alla zona umida di Pralognan. Salita fino al lago Money.	<table border="1"> <tr><td>Quota minima</td><td>2510 m</td></tr> <tr><td>Quota massima</td><td>2903 m</td></tr> <tr><td>Dislivello massimo</td><td>460</td></tr> <tr><td>Tempo di andata</td><td>3 h</td></tr> <tr><td>Tempo di ritorno</td><td>2.5 h</td></tr> <tr><td>Difficoltà complessiva</td><td>E</td></tr> <tr><td>Comuni partenza/arrivo</td><td>cogne</td></tr> </table>	Quota minima	2510 m	Quota massima	2903 m	Dislivello massimo	460	Tempo di andata	3 h	Tempo di ritorno	2.5 h	Difficoltà complessiva	E	Comuni partenza/arrivo	cogne		
Quota minima	2510 m																	
Quota massima	2903 m																	
Dislivello massimo	460																	
Tempo di andata	3 h																	
Tempo di ritorno	2.5 h																	
Difficoltà complessiva	E																	
Comuni partenza/arrivo	cogne																	
	Discesa verso Gimillan . Pranzo al sacco e rientro nel primo pomeriggio a Montroz (1700 m)- frazione sotto Gimillan.	<table border="1"> <tr><td>Quota minima</td><td>1700 m</td></tr> <tr><td>Quota massima</td><td>2510 m</td></tr> <tr><td>Dislivello salita</td><td>600+200</td></tr> <tr><td>Dislivello discesa</td><td>0</td></tr> <tr><td>Tempo di andata</td><td>3 h</td></tr> <tr><td>Tempo di ritorno</td><td>0 h</td></tr> <tr><td>Difficoltà complessiva</td><td>E</td></tr> <tr><td>Comuni partenza/arrivo</td><td>cogne</td></tr> </table>	Quota minima	1700 m	Quota massima	2510 m	Dislivello salita	600+200	Dislivello discesa	0	Tempo di andata	3 h	Tempo di ritorno	0 h	Difficoltà complessiva	E	Comuni partenza/arrivo	cogne
Quota minima	1700 m																	
Quota massima	2510 m																	
Dislivello salita	600+200																	
Dislivello discesa	0																	
Tempo di andata	3 h																	
Tempo di ritorno	0 h																	
Difficoltà complessiva	E																	
Comuni partenza/arrivo	cogne																	

# 6° TURNO



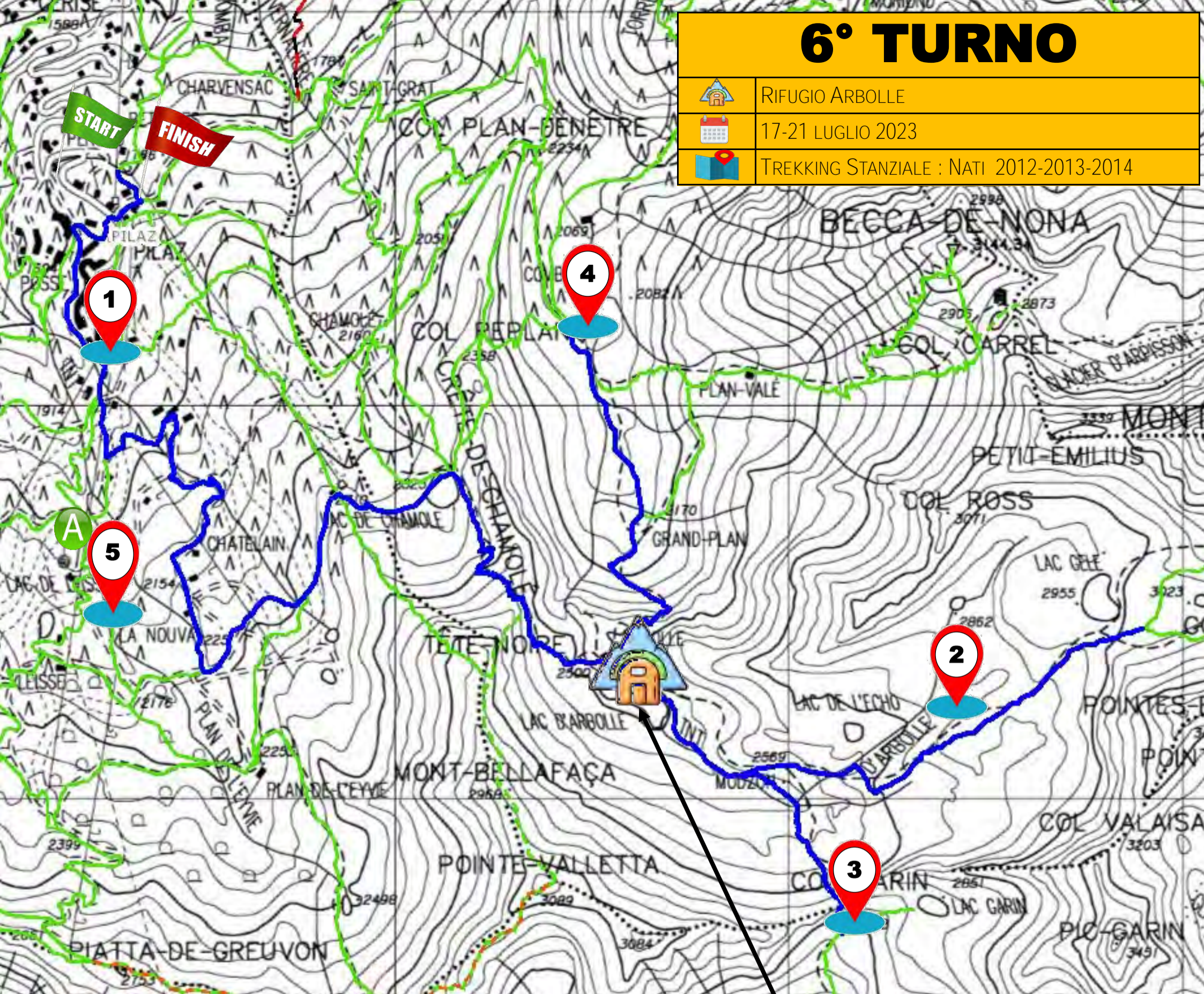
RIFUGIO ARBOLLE



17-21 LUGLIO 2023



TREKKING STANZIALE : NATI 2012-2013-2014



GIORNO/ PERCORSO	DETTAGLIO DEL PERCORSO																	
1	Partenza da Pila, con la seggiovia dello Chamolé, direzione rifugio Arbolle.	<table border="1"> <tr><td>Quota minima</td><td>1799 m</td></tr> <tr><td>Quota massima</td><td>2507 m</td></tr> <tr><td>Dislivello salita</td><td>375 m</td></tr> <tr><td>Dislivello discesa</td><td>170 m</td></tr> <tr><td>Tempo di andata</td><td>2,5 h</td></tr> <tr><td>Tempo di ritorno</td><td>0 h</td></tr> <tr><td>Difficoltà complessiva</td><td>E</td></tr> <tr><td>Comuni partenza/arrivo</td><td>charvensod</td></tr> </table>	Quota minima	1799 m	Quota massima	2507 m	Dislivello salita	375 m	Dislivello discesa	170 m	Tempo di andata	2,5 h	Tempo di ritorno	0 h	Difficoltà complessiva	E	Comuni partenza/arrivo	charvensod
Quota minima	1799 m																	
Quota massima	2507 m																	
Dislivello salita	375 m																	
Dislivello discesa	170 m																	
Tempo di andata	2,5 h																	
Tempo di ritorno	0 h																	
Difficoltà complessiva	E																	
Comuni partenza/arrivo	charvensod																	
2	Partenza dal rifugio alla volta del Lac Gelé.	<table border="1"> <tr><td>Quota minima</td><td>2588 m</td></tr> <tr><td>Quota massima</td><td>3032 m</td></tr> <tr><td>Dislivello salita</td><td>150 m</td></tr> <tr><td>Dislivello discesa</td><td>0</td></tr> <tr><td>Tempo di andata</td><td>2,5 h</td></tr> <tr><td>Tempo di ritorno</td><td>2 h</td></tr> <tr><td>Difficoltà complessiva</td><td>E</td></tr> <tr><td>Comuni partenza/arrivo</td><td>charvensod</td></tr> </table>	Quota minima	2588 m	Quota massima	3032 m	Dislivello salita	150 m	Dislivello discesa	0	Tempo di andata	2,5 h	Tempo di ritorno	2 h	Difficoltà complessiva	E	Comuni partenza/arrivo	charvensod
Quota minima	2588 m																	
Quota massima	3032 m																	
Dislivello salita	150 m																	
Dislivello discesa	0																	
Tempo di andata	2,5 h																	
Tempo di ritorno	2 h																	
Difficoltà complessiva	E																	
Comuni partenza/arrivo	charvensod																	
3	Partenza dal rifugio alla volta del col Garin.	<table border="1"> <tr><td>Quota minima</td><td>2588 m</td></tr> <tr><td>Quota massima</td><td>2814 m</td></tr> <tr><td>Dislivello salita</td><td>311 m</td></tr> <tr><td>Dislivello discesa</td><td>0</td></tr> <tr><td>Tempo di andata</td><td>1,5 h</td></tr> <tr><td>Tempo di ritorno</td><td>1 h</td></tr> <tr><td>Difficoltà complessiva</td><td>E</td></tr> <tr><td>Comuni partenza/arrivo</td><td>charvensod</td></tr> </table>	Quota minima	2588 m	Quota massima	2814 m	Dislivello salita	311 m	Dislivello discesa	0	Tempo di andata	1,5 h	Tempo di ritorno	1 h	Difficoltà complessiva	E	Comuni partenza/arrivo	charvensod
Quota minima	2588 m																	
Quota massima	2814 m																	
Dislivello salita	311 m																	
Dislivello discesa	0																	
Tempo di andata	1,5 h																	
Tempo di ritorno	1 h																	
Difficoltà complessiva	E																	
Comuni partenza/arrivo	charvensod																	
4	Partenza dal rifugio Arbolle per un'escursione molto panoramica verso il comboé.	<table border="1"> <tr><td>Quota minima</td><td>2588 m</td></tr> <tr><td>Quota massima</td><td>m</td></tr> <tr><td>Dislivello salita</td><td>419 m</td></tr> <tr><td>Dislivello discesa</td><td>0</td></tr> <tr><td>Tempo di andata</td><td>3 h</td></tr> <tr><td>Tempo di ritorno</td><td>3,5 h</td></tr> <tr><td>Difficoltà complessiva</td><td>E</td></tr> <tr><td>Comuni partenza/arrivo</td><td>charvensod</td></tr> </table>	Quota minima	2588 m	Quota massima	m	Dislivello salita	419 m	Dislivello discesa	0	Tempo di andata	3 h	Tempo di ritorno	3,5 h	Difficoltà complessiva	E	Comuni partenza/arrivo	charvensod
Quota minima	2588 m																	
Quota massima	m																	
Dislivello salita	419 m																	
Dislivello discesa	0																	
Tempo di andata	3 h																	
Tempo di ritorno	3,5 h																	
Difficoltà complessiva	E																	
Comuni partenza/arrivo	charvensod																	
5	Partenza dal rifugio per ripercorrere il sentiero del 1° giorno alla volta di Pila.	<table border="1"> <tr><td>Quota minima</td><td>1799</td></tr> <tr><td>Quota massima</td><td>2588</td></tr> <tr><td>Dislivello salita</td><td>170</td></tr> <tr><td>Dislivello discesa</td><td>900</td></tr> <tr><td>Tempo di andata</td><td>3 h</td></tr> <tr><td>Tempo di ritorno</td><td>0 h</td></tr> <tr><td>Difficoltà complessiva</td><td>E</td></tr> <tr><td>Comuni partenza/arrivo</td><td>charvensod</td></tr> </table>	Quota minima	1799	Quota massima	2588	Dislivello salita	170	Dislivello discesa	900	Tempo di andata	3 h	Tempo di ritorno	0 h	Difficoltà complessiva	E	Comuni partenza/arrivo	charvensod
Quota minima	1799																	
Quota massima	2588																	
Dislivello salita	170																	
Dislivello discesa	900																	
Tempo di andata	3 h																	
Tempo di ritorno	0 h																	
Difficoltà complessiva	E																	
Comuni partenza/arrivo	charvensod																	

## Arbolle

### Charvensod

**Altitudine** 2.507 m  
**Indirizzo** Fraz. Arbolle  
**Telefono** 0165.50011 - 335.8056781  
**Internet** www.rifugioarbolle.it  
**Posti letto** 66  
**Camere** null  
**Apertura** 25.06 / 11.09



E' situato nel vallone del torrente Comboé ed è stato costruito nelle vicinanze del vecchio alpeggio di Arbolle e dell'omonimo lago. E' stato inaugurato nel luglio del 1998. Il rifugio è dotato di un'ampia sala bar-ristorante.

## LEGENDA:

	PUNTO DI PARTENZA
	PUNTO DI ARRIVO
	GIORNO/PERCORSO
	RIFUGIO/BIVACCO
	PERCORSO SCELTO
	TRASFERIMENTO
	PERCORSO ALTERNATIVO

**Oratorio di Cuney**

**Nus**

Altitudine 2.652 m

Indirizzo Loc. Conca di Cuney

Telefono 3756875114

Internet www.rifugiocuney.it

Posti letto 25

Camere null

Apertura 24.06 / 17.09 ; 23.09 / 24.09 ; 30.09 / 01.10

Il rifugio è stato costruito sui muri di una cappella eretta nel 1656, a lato di una fonte benedetta, che è stata per secoli meta di pellegrinaggi. Prima stalla e in seguito rifugio per i pellegrini, apre sin dai tempi più lontani le sue porte agli escursionisti che ne apprezzano la conca adibita a pascolo ai piedi della Becca del Merlo e la vicinanza ai laghi di Cuney, alla Becca Fontaney e al monte Morion.



**Rifugio Magià**

**Nus**

Altitudine 2007 m

Indirizzo Loc. La Servaz Saint-Barthélemy

Telefono 0165.1756447 - 3331715047

Internet www.rifugiomagia.it

Posti letto 60

Camere null

Apertura 01.12 / 16.04 02.06 / 08.10

Il Magià è un rifugio alpino della Valle d'Aosta. Si trova nella valle di Saint-Barthélemy, a 2007 metri di altitudine, presso la località La Servaz del comune di Nus (AO). Il fascino selvaggio dei boschi e delle praterie d'alta montagna. La bellezza primitiva delle creste e delle cime. La magia di un cielo stellato limpido, che toglie il fiato. Percorrere il vallone di Saint-Barthélemy significa immergersi in uno scenario naturale fra i più autentici e incontaminati, non solo della Valle d'Aosta, ma dell'intero arco alpino. Dal rifugio si possono fare numerose passeggiate facili e di media difficoltà. Potrete scegliere l'escursione adatta a voi: vari circuiti sono alla portata di tutti! Altri sentieri poco più impegnativi vi porteranno su alcune delle vette che ci circondano da dove potrete ammirare panorami indimenticabili. Arrivare al Rifugio Magià è molto piacevole anche in bicicletta (da provare con le e-bike a noleggio), la strada podereale in primavera ed estate è per gran parte pianeggiante, facilmente percorribile da grandi e piccini!

# 7° TURNO

RIFUGIO CUNEY — RIFUGIO MAGIÀ

24-28 LUGLIO 2023

TREKING ITINERANTE: NATI 2009-2010-2011

**LEGENDA:**

	PUNTO DI PARTENZA
	PUNTO DI ARRIVO
	GIORNO/PERCORSO
	RIFUGIO/BIVACCO
	PERCORSO SCELTO
	TRASFERIMENTO
	PERCORSO ALTERNATIVO

GIORNO/PERCORSO	DETTAGLIO DEL PERCORSO																
	<p>PARTENZA DA PORLIOD ALLA VOLTA DEL RIFUGIO CUNEY LUNGO UNA SEMPLICE PODERALE MOLTO PANORAMICA.</p> <table border="1"> <tr><td>Quota minima</td><td>1987 m</td></tr> <tr><td>Quota massima</td><td>2575 m</td></tr> <tr><td>Dislivello salita</td><td>588 m</td></tr> <tr><td>Dislivello discesa</td><td>0</td></tr> <tr><td>Tempo di andata</td><td>2 h</td></tr> <tr><td>Tempo di ritorno</td><td>0 h</td></tr> <tr><td>Difficoltà complessiva</td><td>T-E</td></tr> <tr><td>Comuni partenza/arrivo</td><td>nus</td></tr> </table>	Quota minima	1987 m	Quota massima	2575 m	Dislivello salita	588 m	Dislivello discesa	0	Tempo di andata	2 h	Tempo di ritorno	0 h	Difficoltà complessiva	T-E	Comuni partenza/arrivo	nus
Quota minima	1987 m																
Quota massima	2575 m																
Dislivello salita	588 m																
Dislivello discesa	0																
Tempo di andata	2 h																
Tempo di ritorno	0 h																
Difficoltà complessiva	T-E																
Comuni partenza/arrivo	nus																
	<p>A SECONDA DELLE CONDIZIONI METEO, ESCURSIONE AL BIVACCO ROSAIRE CLAIRMON, OPPURE ESCURSIONE DIDATTICA NEI DINTORINI DEL RIFUGIO, SUGLI ASPETTI GLACIALI E PERI-GLACIALI SOTTO LA BECCA DEL MERLO. (BACINI GLACILI LAC DE PISONE E DE L'EREMITE)</p> <table border="1"> <tr><td>Quota minima</td><td>1746 m</td></tr> <tr><td>Quota massima</td><td>1987 m</td></tr> <tr><td>Dislivello salita</td><td>282</td></tr> <tr><td>Dislivello discesa</td><td>184</td></tr> <tr><td>Tempo di andata</td><td>2,15 h</td></tr> <tr><td>Tempo di ritorno</td><td>2 h</td></tr> <tr><td>Difficoltà complessiva</td><td>E</td></tr> <tr><td>Comuni partenza/arrivo</td><td>nus</td></tr> </table>	Quota minima	1746 m	Quota massima	1987 m	Dislivello salita	282	Dislivello discesa	184	Tempo di andata	2,15 h	Tempo di ritorno	2 h	Difficoltà complessiva	E	Comuni partenza/arrivo	nus
Quota minima	1746 m																
Quota massima	1987 m																
Dislivello salita	282																
Dislivello discesa	184																
Tempo di andata	2,15 h																
Tempo di ritorno	2 h																
Difficoltà complessiva	E																
Comuni partenza/arrivo	nus																
	<p>GIORNATA DEDICATA AL TRASFERIMENTO DAL RIFUGIO CUNEY AL RIFUGIO MAGIÀ, ZAINO IN SPALLE. IN CASO DI MALTEMPO DISCESA VERSO PORLIOD</p> <table border="1"> <tr><td>Quota minima</td><td>1987 m</td></tr> <tr><td>Quota massima</td><td>2652 m</td></tr> <tr><td>Dislivello massimo</td><td>665</td></tr> <tr><td>Tempo di andata</td><td>2 h</td></tr> <tr><td>Tempo di ritorno</td><td>1,15 h</td></tr> <tr><td>Difficoltà complessiva</td><td>E</td></tr> <tr><td>Comuni partenza/arrivo</td><td>NUS</td></tr> </table>	Quota minima	1987 m	Quota massima	2652 m	Dislivello massimo	665	Tempo di andata	2 h	Tempo di ritorno	1,15 h	Difficoltà complessiva	E	Comuni partenza/arrivo	NUS		
Quota minima	1987 m																
Quota massima	2652 m																
Dislivello massimo	665																
Tempo di andata	2 h																
Tempo di ritorno	1,15 h																
Difficoltà complessiva	E																
Comuni partenza/arrivo	NUS																
	<p>GIORNATA INTERAMENTE DEDICATA AL TREKING PER RAGGIUNGERE IL BIVACCO REBOULAZ E APPREZZARE LA MORFOLOGIA DEL VERSANTE DELLA MONTAGNA</p> <table border="1"> <tr><td>Quota minima</td><td>2652m</td></tr> <tr><td>Quota massima</td><td>2964 m</td></tr> <tr><td>Dislivello massimo</td><td>350</td></tr> <tr><td>Tempo di andata</td><td>1h</td></tr> <tr><td>Tempo di ritorno</td><td>0,30 h</td></tr> <tr><td>Difficoltà complessiva</td><td>E</td></tr> <tr><td>Comuni partenza/arrivo</td><td>NUS/QUART</td></tr> </table>	Quota minima	2652m	Quota massima	2964 m	Dislivello massimo	350	Tempo di andata	1h	Tempo di ritorno	0,30 h	Difficoltà complessiva	E	Comuni partenza/arrivo	NUS/QUART		
Quota minima	2652m																
Quota massima	2964 m																
Dislivello massimo	350																
Tempo di andata	1h																
Tempo di ritorno	0,30 h																
Difficoltà complessiva	E																
Comuni partenza/arrivo	NUS/QUART																
	<p>DISCESA A PIEDI DAL RIFUGIO VERSO PORLIOD, POCO SOPRA SAINT BARTHELEMY.</p> <table border="1"> <tr><td>Quota minima</td><td>1635 m</td></tr> <tr><td>Quota massima</td><td>2640 m</td></tr> <tr><td>Dislivello salita</td><td>37 m</td></tr> <tr><td>Dislivello discesa</td><td>1041 m</td></tr> <tr><td>Tempo di andata</td><td>3.5 h</td></tr> <tr><td>Tempo di ritorno</td><td>0 h</td></tr> <tr><td>Difficoltà complessiva</td><td>E</td></tr> <tr><td>Comuni partenza/arrivo</td><td>NUS</td></tr> </table>	Quota minima	1635 m	Quota massima	2640 m	Dislivello salita	37 m	Dislivello discesa	1041 m	Tempo di andata	3.5 h	Tempo di ritorno	0 h	Difficoltà complessiva	E	Comuni partenza/arrivo	NUS
Quota minima	1635 m																
Quota massima	2640 m																
Dislivello salita	37 m																
Dislivello discesa	1041 m																
Tempo di andata	3.5 h																
Tempo di ritorno	0 h																
Difficoltà complessiva	E																
Comuni partenza/arrivo	NUS																

# 8° TURNO



RIFUGIO SELLA



24-28 LUGLIO 2023



TREKKING STANZIALE : NATI 2012-2013-2014



GIORNO/ PERCORSO	DETTAGLIO DEL PERCORSO																	
	Partenza a piedi alla volta del Rifugio Sella a m 2588.	<table border="1"> <tr><td>Quota minima</td><td>1667 m</td></tr> <tr><td>Quota massima</td><td>2588 m</td></tr> <tr><td>Dislivello salita</td><td>920 m</td></tr> <tr><td>Dislivello discesa</td><td>0</td></tr> <tr><td>Tempo di andata</td><td>3 h</td></tr> <tr><td>Tempo di ritorno</td><td>0 h</td></tr> <tr><td>Difficoltà complessiva</td><td>E</td></tr> <tr><td>Comuni partenza/arrivo</td><td>cogne</td></tr> </table>	Quota minima	1667 m	Quota massima	2588 m	Dislivello salita	920 m	Dislivello discesa	0	Tempo di andata	3 h	Tempo di ritorno	0 h	Difficoltà complessiva	E	Comuni partenza/arrivo	cogne
Quota minima	1667 m																	
Quota massima	2588 m																	
Dislivello salita	920 m																	
Dislivello discesa	0																	
Tempo di andata	3 h																	
Tempo di ritorno	0 h																	
Difficoltà complessiva	E																	
Comuni partenza/arrivo	cogne																	
	Escursione al colle della Rossa e, arrivati al colle, si valuteranno le condizioni fisiche dei ragazzi e la meteo per eventualmente proseguire verso il bivacco.	<table border="1"> <tr><td>Quota minima</td><td>2588 m</td></tr> <tr><td>Quota massima</td><td>2660 m</td></tr> <tr><td>Dislivello salita</td><td>150 m</td></tr> <tr><td>Dislivello discesa</td><td>0</td></tr> <tr><td>Tempo di andata</td><td>2,5 h</td></tr> <tr><td>Tempo di ritorno</td><td>2 h</td></tr> <tr><td>Difficoltà complessiva</td><td>E</td></tr> <tr><td>Comuni partenza/arrivo</td><td>cogne</td></tr> </table>	Quota minima	2588 m	Quota massima	2660 m	Dislivello salita	150 m	Dislivello discesa	0	Tempo di andata	2,5 h	Tempo di ritorno	2 h	Difficoltà complessiva	E	Comuni partenza/arrivo	cogne
Quota minima	2588 m																	
Quota massima	2660 m																	
Dislivello salita	150 m																	
Dislivello discesa	0																	
Tempo di andata	2,5 h																	
Tempo di ritorno	2 h																	
Difficoltà complessiva	E																	
Comuni partenza/arrivo	cogne																	
	Escursione di una giornata verso il col de lauson.	<table border="1"> <tr><td>Quota minima</td><td>2583 m</td></tr> <tr><td>Quota massima</td><td>2840 m</td></tr> <tr><td>Dislivello salita</td><td>257m</td></tr> <tr><td>Dislivello discesa</td><td>0</td></tr> <tr><td>Tempo di andata</td><td>1,5 h</td></tr> <tr><td>Tempo di ritorno</td><td>1 h</td></tr> <tr><td>Difficoltà complessiva</td><td>E</td></tr> <tr><td>Comuni partenza/arrivo</td><td>Cogne</td></tr> </table>	Quota minima	2583 m	Quota massima	2840 m	Dislivello salita	257m	Dislivello discesa	0	Tempo di andata	1,5 h	Tempo di ritorno	1 h	Difficoltà complessiva	E	Comuni partenza/arrivo	Cogne
Quota minima	2583 m																	
Quota massima	2840 m																	
Dislivello salita	257m																	
Dislivello discesa	0																	
Tempo di andata	1,5 h																	
Tempo di ritorno	1 h																	
Difficoltà complessiva	E																	
Comuni partenza/arrivo	Cogne																	
	Escursione verso i laghetti del Lauson (m 2660).	<table border="1"> <tr><td>Quota minima</td><td>2583 m</td></tr> <tr><td>Quota massima</td><td>3192 m</td></tr> <tr><td>Dislivello salita</td><td>610 m</td></tr> <tr><td>Dislivello discesa</td><td>0</td></tr> <tr><td>Tempo di andata</td><td>2 h</td></tr> <tr><td>Tempo di ritorno</td><td>1,45 h</td></tr> <tr><td>Difficoltà complessiva</td><td>E</td></tr> <tr><td>Comuni partenza/arrivo</td><td>cogne</td></tr> </table>	Quota minima	2583 m	Quota massima	3192 m	Dislivello salita	610 m	Dislivello discesa	0	Tempo di andata	2 h	Tempo di ritorno	1,45 h	Difficoltà complessiva	E	Comuni partenza/arrivo	cogne
Quota minima	2583 m																	
Quota massima	3192 m																	
Dislivello salita	610 m																	
Dislivello discesa	0																	
Tempo di andata	2 h																	
Tempo di ritorno	1,45 h																	
Difficoltà complessiva	E																	
Comuni partenza/arrivo	cogne																	
	Qualora vi fossero i presupposti (meteo favorevole, gruppo "agguerrito" e in buone condizioni fisiche) si potrà passare dal Vallone di Vermiana (disl 600 m in salita - 1650 m in discesa 6,30h ca -E) - Seno stessa strada dell'andata	<table border="1"> <tr><td>Quota minima</td><td>2588</td></tr> <tr><td>Quota massima</td><td>1667</td></tr> <tr><td>Dislivello salita</td><td>-</td></tr> <tr><td>Dislivello discesa</td><td>920</td></tr> <tr><td>Tempo di andata</td><td>3 h</td></tr> <tr><td>Tempo di ritorno</td><td>0 h</td></tr> <tr><td>Difficoltà complessiva</td><td>E</td></tr> <tr><td>Comuni partenza/arrivo</td><td>cogne</td></tr> </table>	Quota minima	2588	Quota massima	1667	Dislivello salita	-	Dislivello discesa	920	Tempo di andata	3 h	Tempo di ritorno	0 h	Difficoltà complessiva	E	Comuni partenza/arrivo	cogne
Quota minima	2588																	
Quota massima	1667																	
Dislivello salita	-																	
Dislivello discesa	920																	
Tempo di andata	3 h																	
Tempo di ritorno	0 h																	
Difficoltà complessiva	E																	
Comuni partenza/arrivo	cogne																	

## Vittorio Sella

Cogne

Altitudine 2.588 m

Indirizzo Loc. Lauson - Valnontey

Telefono 0165.74310 349.1899168

Internet www.rifugiosella.com

Posti letto 140

Camere null

Apertura 01.06 / 25.09



Nel gruppo del Gran Paradiso, al centro del più prestigioso Parco Nazionale italiano, si trova il rifugio Sella. La conca del Lauson nella quale è situato il rifugio grazie alla sua esposizione risulta perfettamente innevata da novembre a maggio e offre allo sciatore alpinista alcune fra le più suggestive ascensioni e traversate effettuabili nella catena del Gran Paradiso. Il Rifugio è una confortevole doppia costruzione in muratura ad un piano. Uno degli edifici è costituito dall'antica casa di caccia del re Vittorio Emanuele II opportunamente rimodernata.

### LEGENDA:

	PUNTO DI PARTENZA
	PUNTO DI ARRIVO
	GIORNO/PERCORSO
	RIFUGIO/BIVACCO
	PERCORSO SCELTO
	TRASFERIMENTO
	PERCORSO ALTERNATIVO





**Chalet Epée**  
**Valgrisenche**  
 Altitudine 2.370 m  
 Indirizzo Loc. Epée des Plontains  
 Telefono 0165.97215 - 333.3048813  
 Internet www.rifugioepée.com  
 Posti letto 77  
 Camere null  
 Apertura 18.06 / 18.09

Il rifugio è una struttura privata. Nel periodo estivo, la struttura è aperta al pubblico a partire dalla metà di giugno, fino al 20 settembre circa. Nella stagione dello sci alpinismo, il rifugio apre i fine settimana dei mesi di Aprile e Maggio, e su prenotazione di gruppi anche in settimana. Adeguato dal punto di vista dell'abbattimento delle barriere architettoniche, consente alle persone disabili di accedere al rifugio, grazie alla presenza della strada interpodereale non accessibile al transito di mezzi non autorizzati. Certificato e conforme alle norme 'UNI EN ISO 14001' per l'attività di gestione di rifugio Alpino.



# 9° TURNO

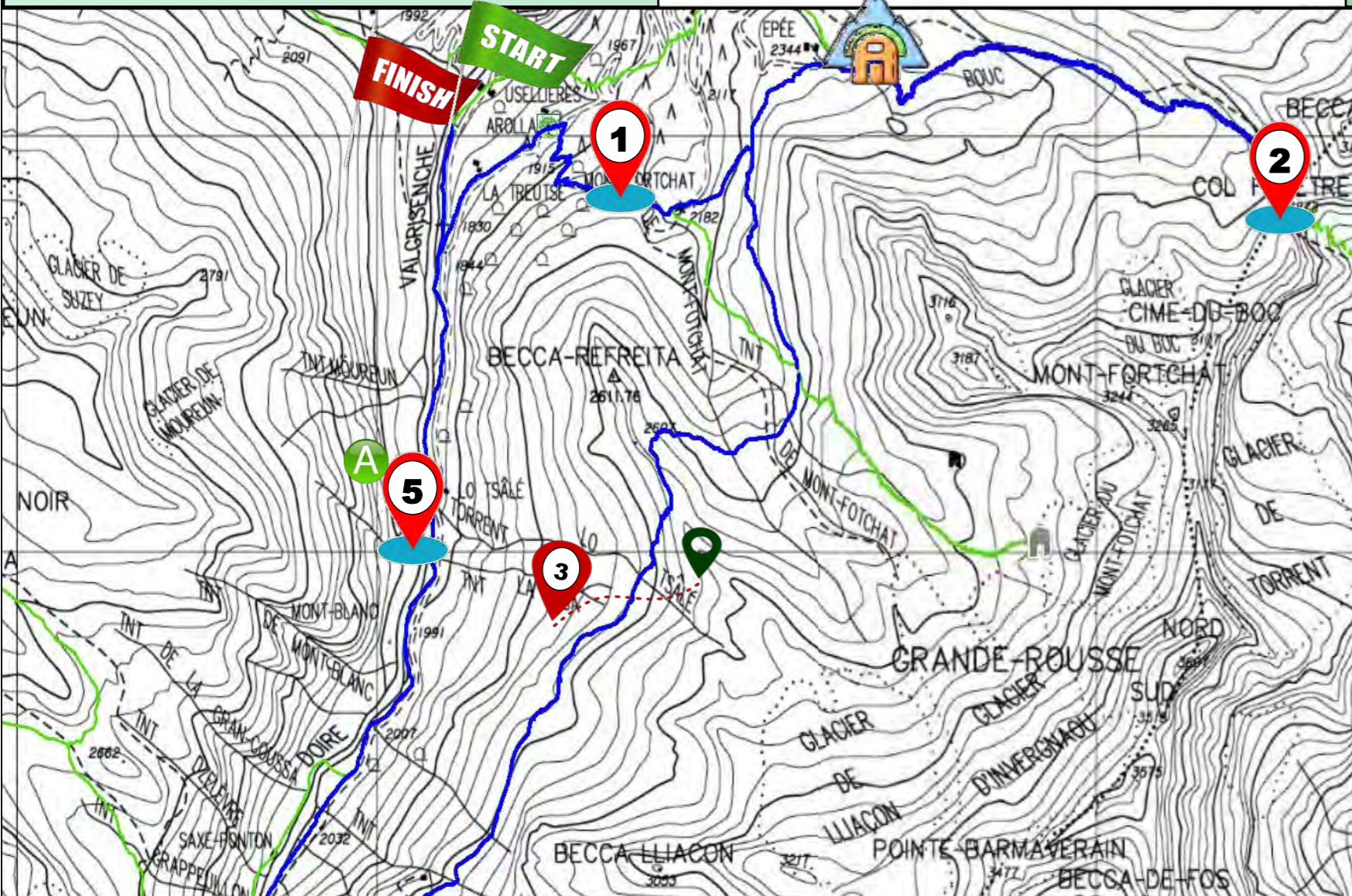
CHALET DE L'EPÉE—RIFUGIO BEZZI

31 LUGLIO — 4 AGOSTO 2023

TREKKING ITINERANTE: NATI 2009-2010-2011

**LEGENDA:**

	PUNTO DI PARTENZA
	PUNTO DI ARRIVO
	GIORNO/PERCORSO
	RIFUGIO/BIVACCO
	PERCORSO SCELTO
	TRASFERIMENTO
	PERCORSO ALTERNATIVO



**Mario Bezzi**  
**Valgrisenche**  
 Altitudine 2.284 m  
 Indirizzo Loc. Alpe Vaudet  
 Telefono 0165.97129 - 328.0714916  
 Internet www.rifugiobezzi.com  
 Posti letto 82  
 Camere null  
 Apertura 18.06 / 18.09

Raggiungibile in circa due ore da Usellière, sul lago di Beauregard, il Rifugio Bezzi è base di partenza ideale per escursioni e arrampicate alla scoperta dei meravigliosi panorami della testata della Valgrisenche. Il rifugio, recentemente ristrutturato, è situato sul percorso dell'Alta Via dei ghiacciai. Possibilità di raggiungere il Rifugio Chalet de l'Epée, il Benevolo ed altri rifugi in Francia. Cucina tipica.



GIORNO/PERCORSO	DETTAGLIO DEL PERCORSO																
	PARTENZA DA SURRIER E ARRIVO AL RIFUGIO CHALET DE L'EPÉE. <table border="1"> <tr><td>Quota minima</td><td>1776 m</td></tr> <tr><td>Quota massima</td><td>2366 m</td></tr> <tr><td>Dislivello salita</td><td>590 m</td></tr> <tr><td>Dislivello discesa</td><td>0</td></tr> <tr><td>Tempo di andata</td><td>2 h</td></tr> <tr><td>Tempo di ritorno</td><td>0 h</td></tr> <tr><td>Difficoltà complessiva</td><td>T-E</td></tr> <tr><td>Comuni partenza/arrivo</td><td>valgrisenche</td></tr> </table>	Quota minima	1776 m	Quota massima	2366 m	Dislivello salita	590 m	Dislivello discesa	0	Tempo di andata	2 h	Tempo di ritorno	0 h	Difficoltà complessiva	T-E	Comuni partenza/arrivo	valgrisenche
Quota minima	1776 m																
Quota massima	2366 m																
Dislivello salita	590 m																
Dislivello discesa	0																
Tempo di andata	2 h																
Tempo di ritorno	0 h																
Difficoltà complessiva	T-E																
Comuni partenza/arrivo	valgrisenche																
	ESCURSIONE DI UNA GIORNATA AL COL FENÊTRE DE TORRENT. <table border="1"> <tr><td>Quota minima</td><td>2366 m</td></tr> <tr><td>Quota massima</td><td>2840 m</td></tr> <tr><td>Dislivello salita</td><td>474</td></tr> <tr><td>Dislivello discesa</td><td>0</td></tr> <tr><td>Tempo di andata</td><td>1,30 h</td></tr> <tr><td>Tempo di ritorno</td><td>1 h</td></tr> <tr><td>Difficoltà complessiva</td><td>E</td></tr> <tr><td>Comuni partenza/arrivo</td><td>valgrisenche</td></tr> </table>	Quota minima	2366 m	Quota massima	2840 m	Dislivello salita	474	Dislivello discesa	0	Tempo di andata	1,30 h	Tempo di ritorno	1 h	Difficoltà complessiva	E	Comuni partenza/arrivo	valgrisenche
Quota minima	2366 m																
Quota massima	2840 m																
Dislivello salita	474																
Dislivello discesa	0																
Tempo di andata	1,30 h																
Tempo di ritorno	1 h																
Difficoltà complessiva	E																
Comuni partenza/arrivo	valgrisenche																
	TRASFERIMENTO DAL RIFUGIO CHALET DE L'EPÉE AL RIFUGIO BEZZI. <table border="1"> <tr><td>Quota minima</td><td>2279 m</td></tr> <tr><td>Quota massima</td><td>1659 m</td></tr> <tr><td>Dislivello massimo</td><td>686+ 599-</td></tr> <tr><td>Tempo di andata</td><td>4.5 h</td></tr> <tr><td>Tempo di ritorno</td><td>3,50 h</td></tr> <tr><td>Difficoltà complessiva</td><td>E</td></tr> <tr><td>Comuni partenza/arrivo</td><td>valgrisenche</td></tr> </table>	Quota minima	2279 m	Quota massima	1659 m	Dislivello massimo	686+ 599-	Tempo di andata	4.5 h	Tempo di ritorno	3,50 h	Difficoltà complessiva	E	Comuni partenza/arrivo	valgrisenche		
Quota minima	2279 m																
Quota massima	1659 m																
Dislivello massimo	686+ 599-																
Tempo di andata	4.5 h																
Tempo di ritorno	3,50 h																
Difficoltà complessiva	E																
Comuni partenza/arrivo	valgrisenche																
	ESCURSIONE AL LAC DU VUERT <table border="1"> <tr><td>Quota minima</td><td>2284 m</td></tr> <tr><td>Quota massima</td><td>2620 m</td></tr> <tr><td>Dislivello massimo</td><td>336</td></tr> <tr><td>Tempo di andata</td><td>1,5 h</td></tr> <tr><td>Tempo di ritorno</td><td>1h</td></tr> <tr><td>Difficoltà complessiva</td><td>E</td></tr> <tr><td>Comuni partenza/arrivo</td><td>valgrisenche</td></tr> </table>	Quota minima	2284 m	Quota massima	2620 m	Dislivello massimo	336	Tempo di andata	1,5 h	Tempo di ritorno	1h	Difficoltà complessiva	E	Comuni partenza/arrivo	valgrisenche		
Quota minima	2284 m																
Quota massima	2620 m																
Dislivello massimo	336																
Tempo di andata	1,5 h																
Tempo di ritorno	1h																
Difficoltà complessiva	E																
Comuni partenza/arrivo	valgrisenche																
	RIENTRO DAL RIFUGIO BEZZI A SURRIER E TRASFERIMENTO AD AOSTA. <table border="1"> <tr><td>Quota minima</td><td>1787 m</td></tr> <tr><td>Quota massima</td><td>2591 m</td></tr> <tr><td>Dislivello salita</td><td>819 m</td></tr> <tr><td>Dislivello discesa</td><td>225 m</td></tr> <tr><td>Tempo di andata</td><td>3.5 h</td></tr> <tr><td>Tempo di ritorno</td><td>0 h</td></tr> <tr><td>Difficoltà complessiva</td><td>E</td></tr> <tr><td>Comuni partenza/arrivo</td><td>valgrisenche</td></tr> </table>	Quota minima	1787 m	Quota massima	2591 m	Dislivello salita	819 m	Dislivello discesa	225 m	Tempo di andata	3.5 h	Tempo di ritorno	0 h	Difficoltà complessiva	E	Comuni partenza/arrivo	valgrisenche
Quota minima	1787 m																
Quota massima	2591 m																
Dislivello salita	819 m																
Dislivello discesa	225 m																
Tempo di andata	3.5 h																
Tempo di ritorno	0 h																
Difficoltà complessiva	E																
Comuni partenza/arrivo	valgrisenche																