

# ***AUDIT ENERGETICI EDIFICI ENTI LOCALI***

Aggiornamento Aprile 2013

## Informazioni generali

Con d.G.r. 2539 del 23 settembre 2010 la Regione Valle d'Aosta ha approvato il finanziamento di audit energetici su edifici di proprietà degli enti locali, finalizzati alla promozione di interventi di efficienza energetica e di utilizzo delle fonti rinnovabili. A tal fine, in data 22 ottobre 2010, Finaosta S.p.A. e Regione hanno sottoscritto apposita convenzione per la gestione, nell'ambito delle attività del COA energia, delle attività necessarie. Il primo avviso ha visto il coinvolgimento di 25 Enti locali per un totale di 215 edifici.

Il bando è stato riproposto, con piccole modifiche, con d.G.r. 2672 del 18 novembre 2012 ed ha nuovamente visto il coinvolgimento del COA energia tramite convenzione sottoscritta in data 23 dicembre 2011. Il secondo avviso ha visto il coinvolgimento di 50 Enti locali e di ulteriori 442 edifici.

Nel dettaglio si possono evidenziare i seguenti risultati suddividendo la 1° dalla 2° edizione:

### POR 1

ENTE	Edifici presentati	Edifici ammissibili
Comune di Gressoney-St-Jean	3	3
Comune di Verres	8	8
Comune di Introd	6	6
Comune di Arvier	4	4
Comune di Cogne	4	4
Comunità Montana Grand Paradis	2	2
Comune di Aosta	28	28
Comune di Valsavarenche	6	6
Comune di Sarre	3	3
Comune di Saint Denis	5	4
Comune di Aymavilles	4	4
Comune di Quart	5	5
Comune di Saint Nicolas	5	5
Comune di Fontainemore	7	7
Comune di Hône	3	3
Comune di Châtillon	18	18
Comune di Issime	5	5
Comune di Montjovet	20	20
Comune di Saint Pierre	6	6

Comune di Valtournenche	13	13
Comunià Montana Mont Emilius	45	45
Comune di Valgrisenche	7	5
Comune di Rhêmes-Notre-Dame	4	4
Comune di Verrayes	5	5
Comune di Chambave	2	2
<b>TOTALE</b>	<b>218</b>	<b>215</b>

### ATTESTATI DI CERTIFICAZIONE ENERGETICA

I professionisti coinvolti durante le fasi di audit energetico (prima edizione) sono stati n° 29 che hanno prodotto complessivamente n° 247 ACE.

### **POR 2**

ENTE	Edifici presentati	Edifici ammissibili
Comune di Gressoney-Saint-Jean	9	9
Comunità Montana Grand Combin	10	10
Comune di Villeneuve	9	9
Comune di Torgnon	5	5
Comune di Saint Vincent	16	16
Comune di Donnas	13	13
Comune di Saint Oyen	4	4
Comune di Gignod	7	7
Comune di Roisan	5	5
Comune di Oyace	5	5
Comune di Rhêmes-Notre-Dame	3	3
Comune di Introd	4	4
Comune di Pont-Saint-Martin	22	22
Comune di Issogne	10	10
Comune di Brusson	17	17
Comune di Etroubles	12	12
Comune di Aosta	25	25
Comune di Valtournenche	9	9
Comune di Chamois	5	5
Comune di Avise	7	7
Comune di Pontey	4	4

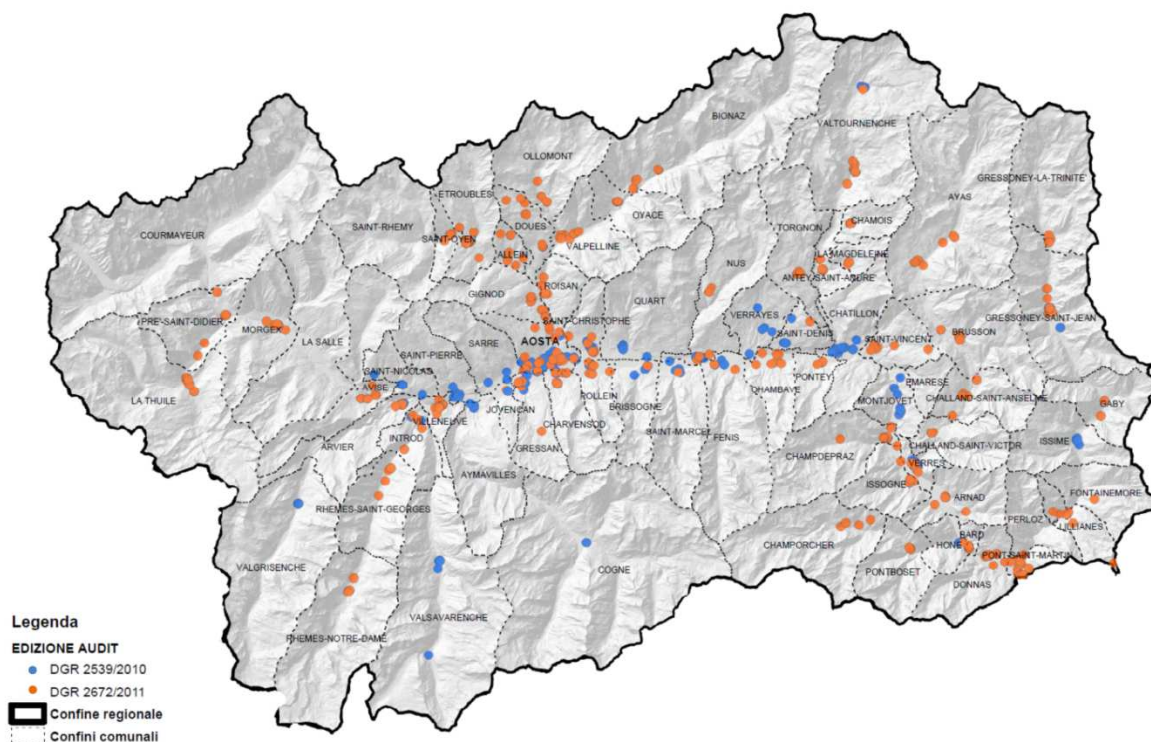
Comune di Antey-Saint-André	6	6
Comune di Bionaz	9	9
Comune di La Magdeleine	4	4
Comune di Arnad	5	5
Comunità Montana Mont Emilius	35	35
Comune di Rhêmes-Saint-Georges	5	5
Comune di Bard	13	13
Comune di Pontboset	6	6
Comune di Chambave	13	13
Comune di Saint Denis	1	1
Comune di Morgex	13	13
Comune di Arvier	5	5
Comune di Valpelline	9	9

Comune di Allein	11	11
Comune di Gressoney-La-Trinité	9	9
Comune di Champorcher	5	5
Comunità Montana Mont Rose	5	5
Comune di Verres	3	3
Comune di Pré-Saint-Didier	10	10
Comune di Ayas	11	11
Comune di Lillianes	13	13
Comune di Challand-Saint-Victor	4	4
Comune di Ollomont	5	5
Comune di Champdepraz	9	9
Comunità Montana Evançon	2	2
Comune di Doues	12	12
Comune di La Thuile	10	10
Comune di Challand-Saint-Anselme	6	6
Comune di Gaby	2	2
<b>TOTALE</b>	<b>442</b>	<b>442</b>

### ATTESTATI DI CERTIFICAZIONE ENERGETICA

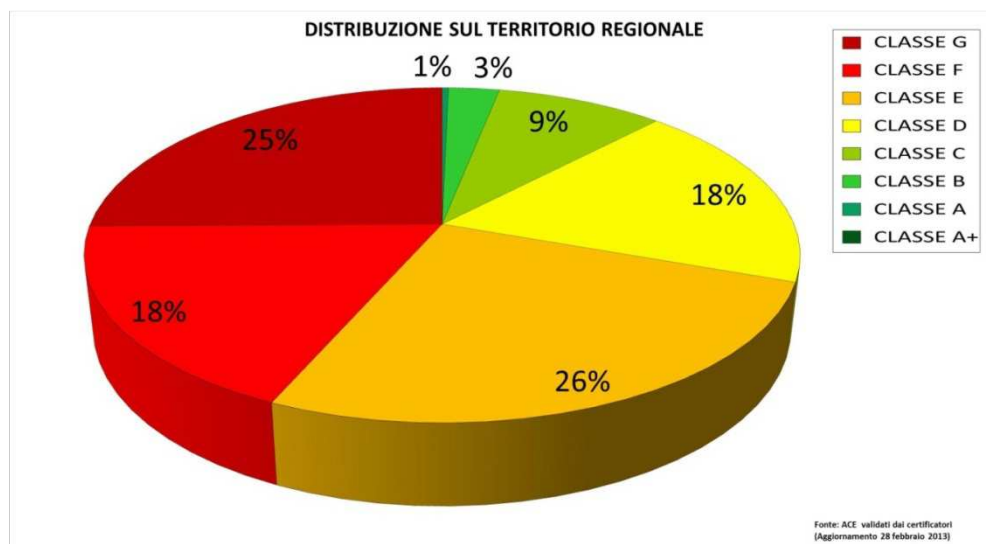
I professionisti coinvolti durante le fasi di audit energetico (seconda edizione) sono stati n° 41 che hanno prodotto complessivamente n° 623 ACE.

I dati delle verifiche, possono essere sintetizzati con i seguenti grafici che rappresentano un quadro completo della situazione esistente in ambito di edifici pubblici di Enti locali:

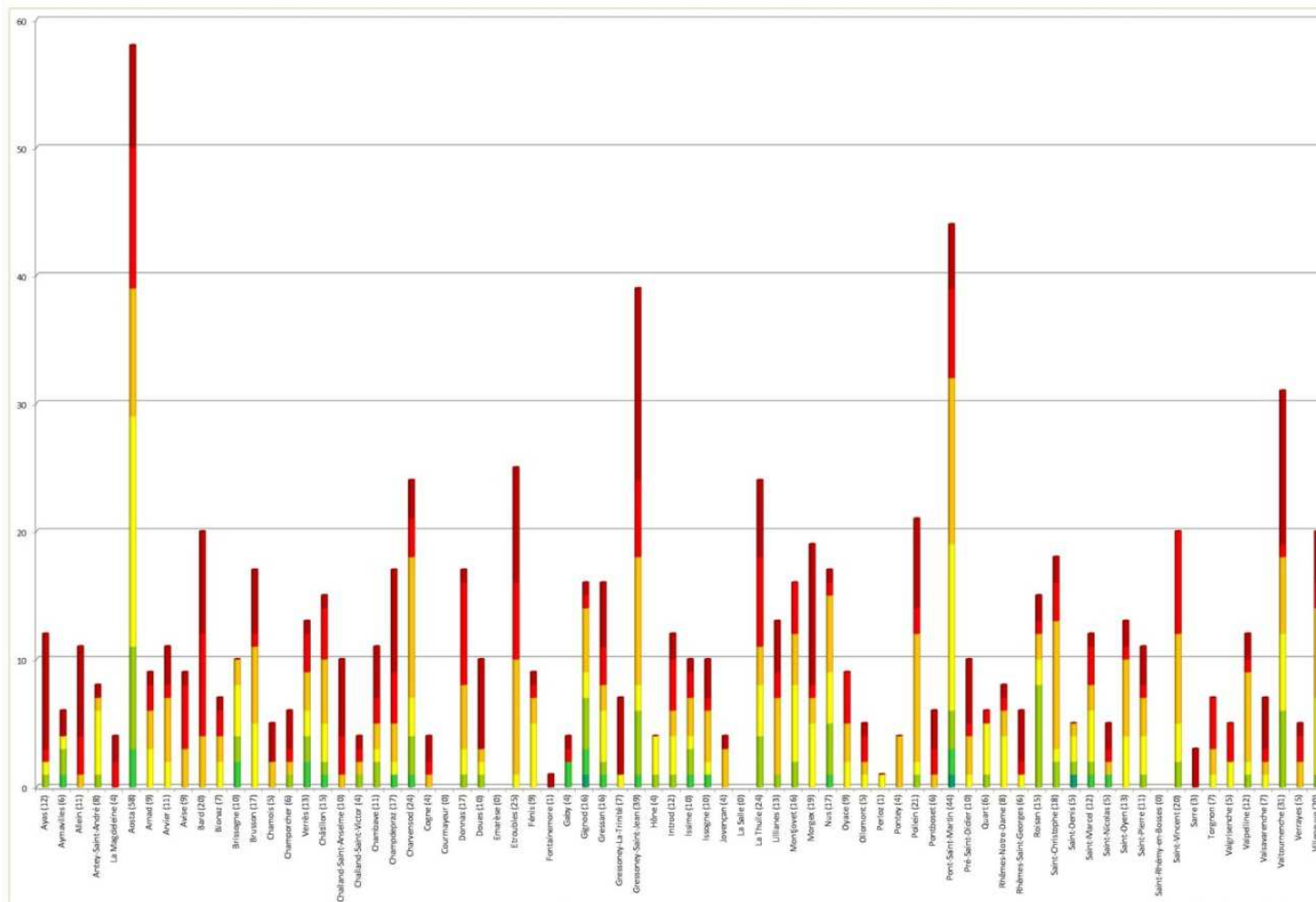


### Analisi tecnica dei certificati

Gli attestati di Certificazione energetica degli edifici di proprietà degli Enti locali, calcolati secondo le metodologie stabilite dalla normativa regionale ed utilizzando il software Beauclimat, possono essere graficamente rappresentati secondo la classe energetica di appartenenza:



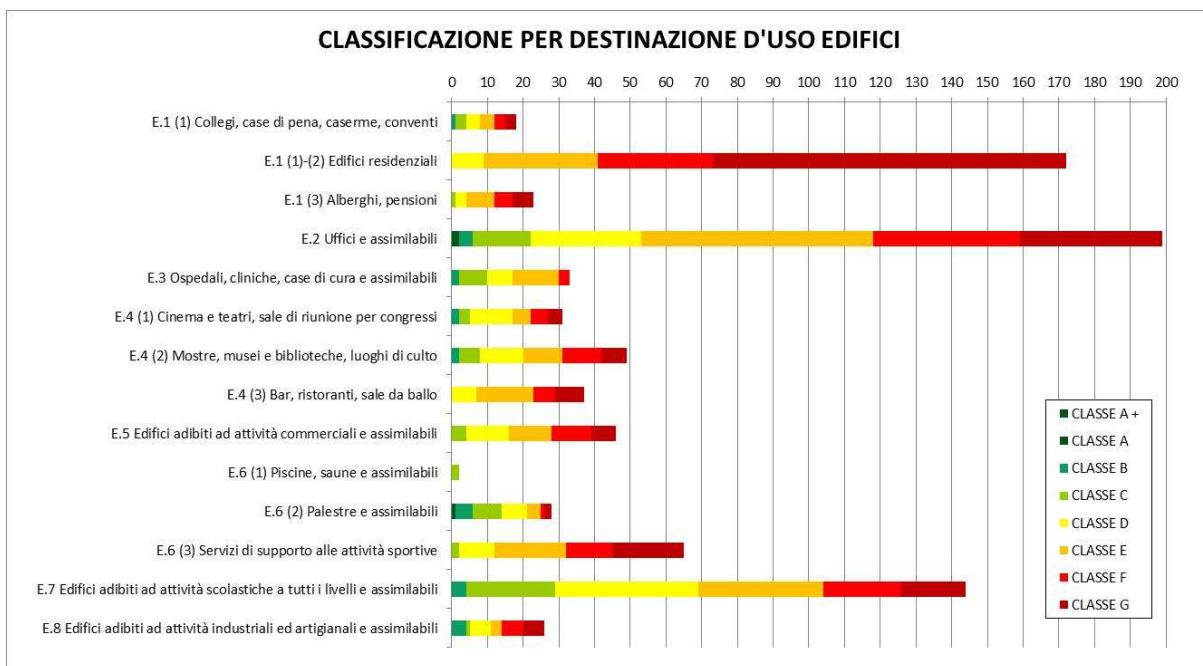
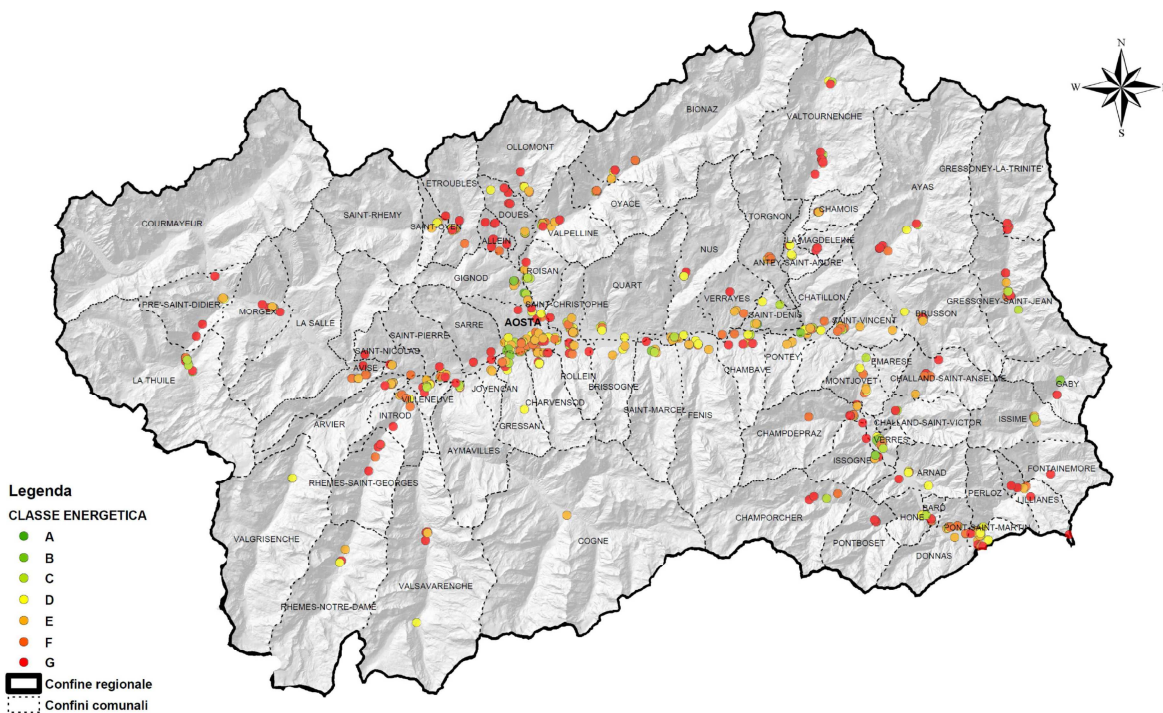
### DISTRIBUZIONE SUL TERRITORIO COMUNALE



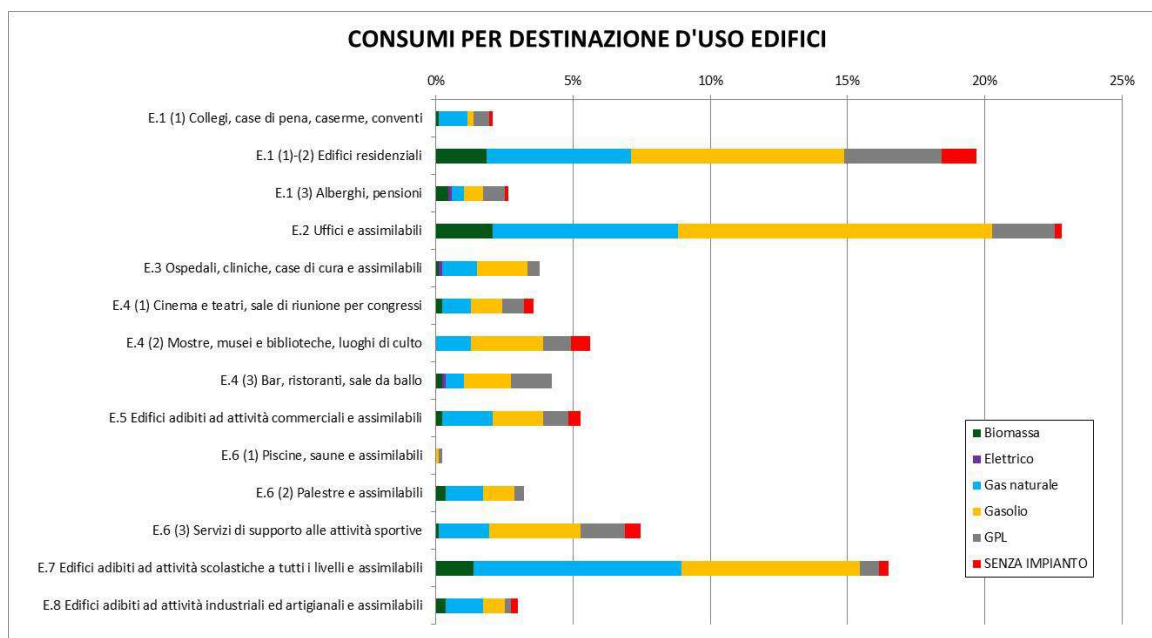
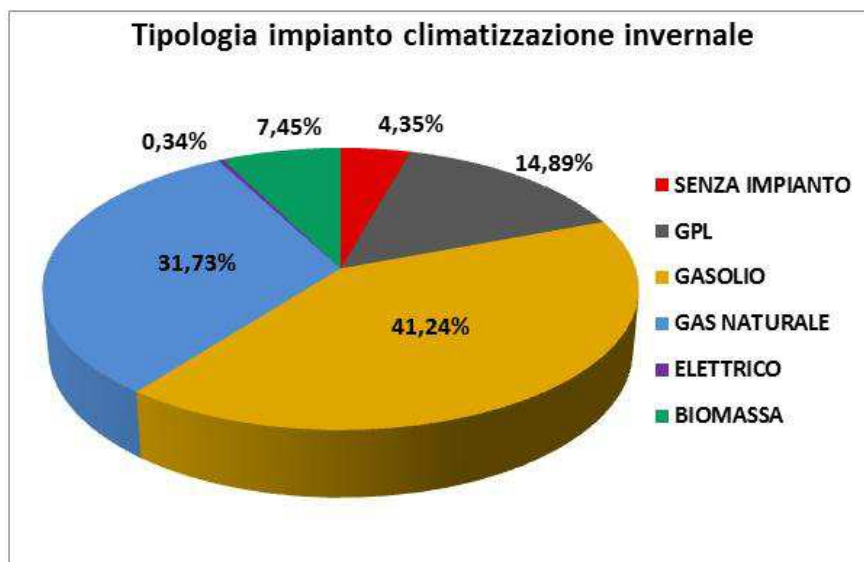
Fonte: ACE validati dai certificatori  
(Aggiornamento 28 febbraio 2013)



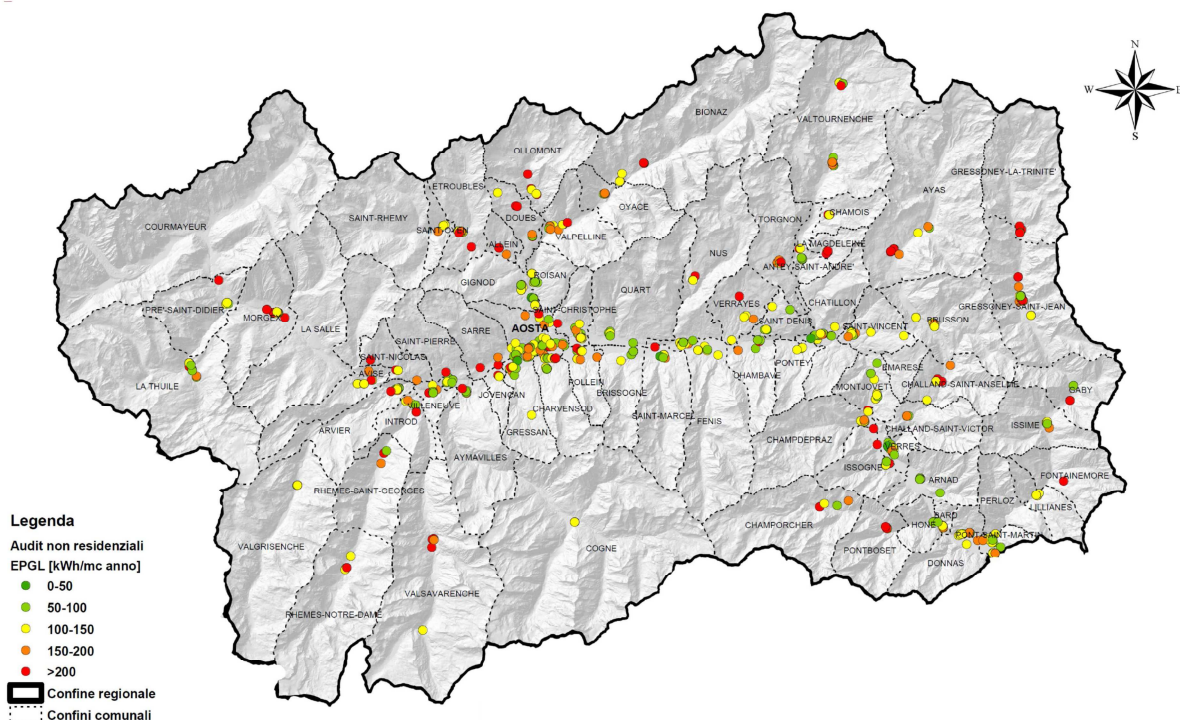
La distribuzione territoriale delle classi energetiche può essere riassunta sulla seguente cartografia:



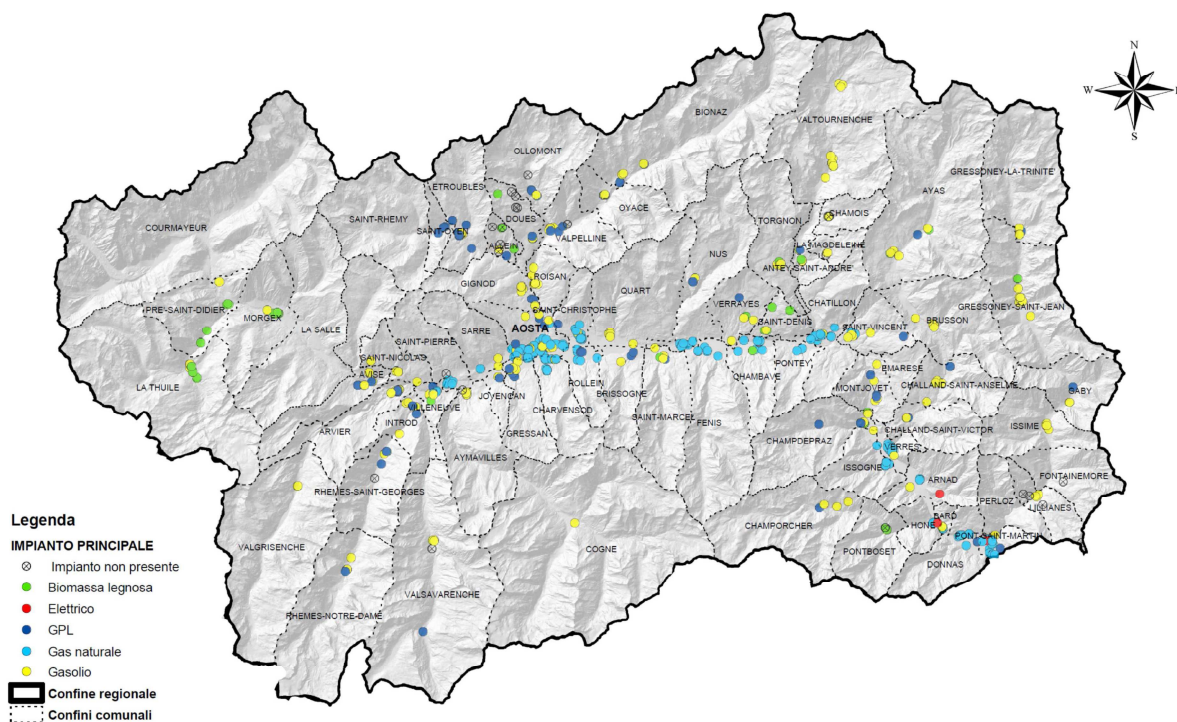
La caratterizzazione dei combustibili utilizzati nei diversi stabili evidenzia un larghissimo impiego di fonti fossili che si attestano a valori molto superiori al 80% come facilmente desumibile dai grafici successivi:



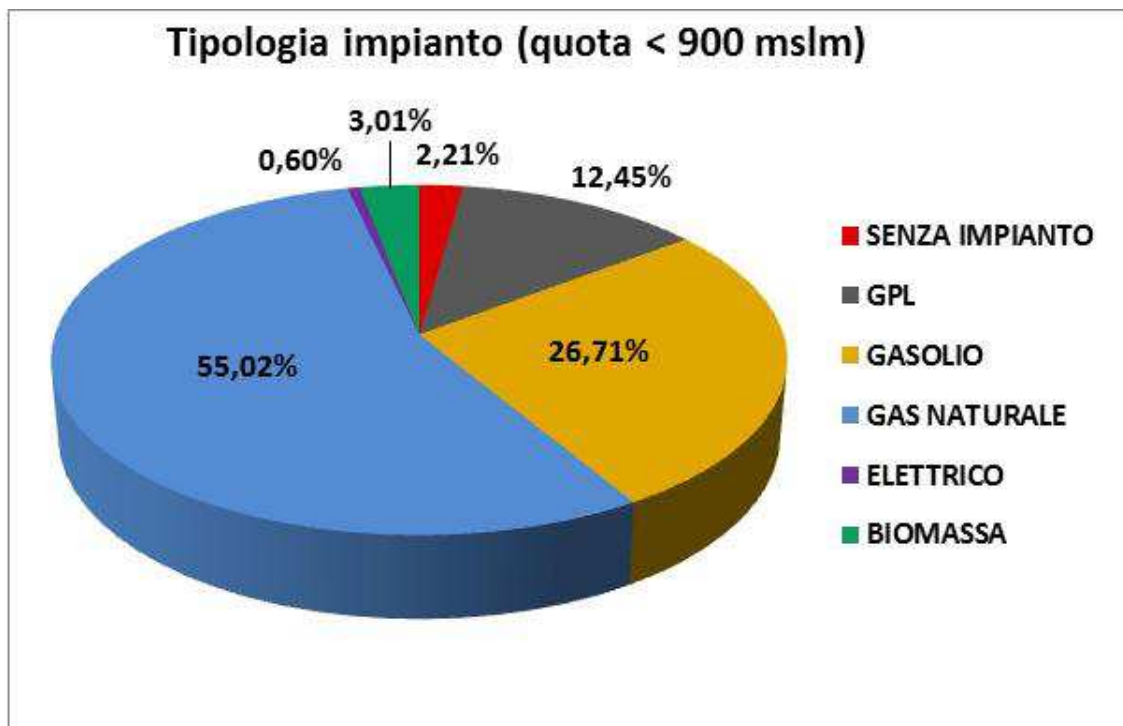




Considerata l'orografia della regione, caratterizzata dalla presenza di vallate difficilmente raggiungibili da reti di distribuzione dei combustibili (gas naturale, oleodotti) sia dal punto di vista tecnico sia dal punto di vista economico si è effettuata una valutazione della distribuzione di utilizzo dei combustibili rappresentata dalla presente cartina:



Inoltre è stata effettuata una caratterizzazione percentuale suddividendo il campione in esame secondo due specifici insiemi demarcati dalla linea di delimitazione definita con una quota significativa pari a 900 m s.l.m.



### Tipologia impianto (quota > 900 mslm)

