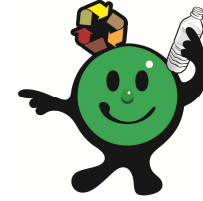




Ecolo-Fête - IL DECALOGO



LE 10 REGOLE DA SEGUIRE PER UNA FESTA A IMPATTO ZERO

1. **Designazione di un Responsabile**, e possibilmente di un gruppo di lavoro permanente (**squadra**), per la gestione dei rifiuti prima e durante la festa, così da poter avere sempre un referente, sia per dare indicazioni ai partecipanti, sia per guidare e organizzare tutte le fasi volte alla riduzione e alla raccolta differenziata dei rifiuti.
2. **Impegno in tutte le fasi del progetto** (ideazione, gestione, operatività) a pensare e agire nell'ottica della **minima produzione** e della **corretta differenziazione** di tutti i rifiuti.
3. **Utilizzo di stoviglie, posate e bicchieri riutilizzabili** (ceramica, metallo, vetro, ecc.). E' altresì consentito l'utilizzo di piatti, bicchieri e stoviglie **compostabili** che possono essere utilizzati, in alternativa a quelli in plastica o a quelli lavabili, purché il quantitativo di tali rifiuti non comprometta il raggiungimento della soglia del 5% di frazione estranea presente nella frazione organica totale da avviare al recupero, con la conseguente applicazione della tariffa più gravosa per il conferimento all'impianto di trattamento.
4. **Utilizzo di tovagliame** (tovaglie, tovagliette, tovaglioli) **riutilizzabile** (stoffa, tela cerata) o in materiali riciclati e solo ove necessario adoperare materiale cartaceo.
5. **Ricorso a sistemi a rendere e/o sistemi di erogazione alla spina delle bevande** servite, utilizzo dell'acqua dell'acquedotto servita in brocca o caraffa ed eventualmente addizionata di anidride carbonica per mezzo di gasatori.
6. **Istituzione di modalità di raccolte differenziate** nel conferimento dei rifiuti prodotti all'interno degli spazi della manifestazione (**vetro, carta, cartone, multimateriale (plastica + metalli), organico e indifferenziato**) con adeguata comunicazione sul corretto conferimento e prevedendo il necessario coordinamento con la ditta incaricata del servizio di raccolta.
7. **Possibilità per i partecipanti di asporto del cibo non consumato** anche fornendo dei contenitori riutilizzabili; prevedere possibilmente anche la mezza porzione e il menu bambini.
8. **Messa in opera di un progetto di comunicazione per promuovere la festa** con manifesti stradali, volantini, ecc. in carta ecologica o riciclata e con utilizzo di media a basso impatto quali radio, web, newsletter e siti on-line.
9. **Promozione di azioni e strumenti di comunicazione ed educazione ambientale nel corso della Ecolo-Fête**, all'interno degli spazi della manifestazione, sulla riduzione e sul corretto conferimento dei rifiuti, tanto a uso degli organizzatori quanto dei fruitori.
10. **Monitoraggio costante dell'iniziativa e redazione di una relazione finale** sul suo andamento, da inviare alla struttura regionale competente, riportante l'analisi degli aspetti positivi e negativi delle azioni attuate e del conseguimento degli obiettivi di minimizzazione e di riduzione prefissati, anche nell'ottica di migliorare eventuali successive edizioni della manifestazione.