

## 2 - Famiglia, prima infanzia e minori

In questo capitolo si osservano le principali caratteristiche delle famiglie, della prima infanzia e dei minori in Valle d'Aosta e la composizione dell'offerta dei servizi regionali di assistenza ad essi rivolti. La descrizione delle caratteristiche delle popolazioni considerate è effettuata in riferimento ai seguenti gruppi di indicatori:

- indicatori di struttura della famiglia;
- indicatori sullo stato coniugale delle coppie;
- indicatori di struttura della popolazione infantile;
- indicatori di struttura della popolazione pre-adolescenziale, adolescenziale e giovanile.

I dati sono riferiti agli ultimi anni e, dove possibile, è stato effettuato un confronto tra la Valle d'Aosta, le regioni nord occidentali e la media italiana.

L'offerta di servizi a sostegno delle famiglie, della prima infanzia e dei minori è descritta con le seguenti categorie di indicatori:

- indicatori sui servizi per la prima infanzia e sugli operatori in essi impiegati;
- indicatori sui destinatari dei servizi;
- indicatori sui servizi per minori in situazioni di disagio;
- indicatori concernenti l'albo delle casalinghe.

### 2.1 – Le caratteristiche delle popolazioni

In merito alla struttura delle famiglie residenti sul territorio regionale, alla data dell'ultimo Censimento 2001 della popolazione e delle abitazioni, esse sono pari a 53.333 (tabella 1).

Le famiglie unipersonali, composte cioè da un solo soggetto, sono il 34,8% della popolazione e rappresentano la categoria di famiglia più diffusa in Valle d'Aosta per numero di componenti, con valori superiori a quelli del Nord-Ovest (28,4%) e del resto d'Italia (24,9%). Le famiglie composte da due persone, in genere il nucleo coniugale, rappresentano invece il 29% della popolazione, una quota simile a quella del resto delle regioni nord-occidentali (29,6%) e di poco superiore a quella nazionale (27,1%) (tabella 1 e figura 1).

**Tabella 1 – Famiglie per numero di componenti e area geografica.**

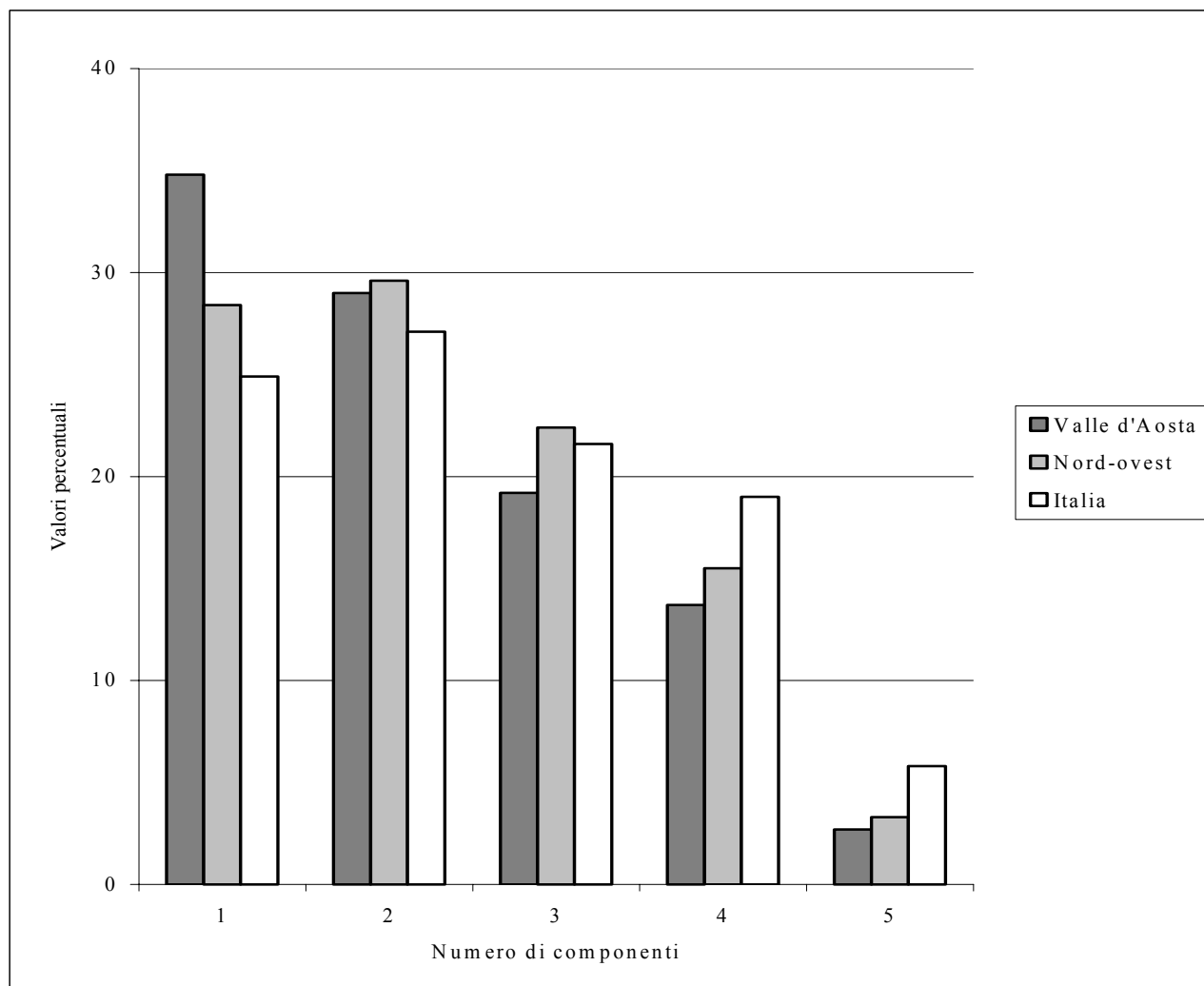
**Valori assoluti e percentuali.**

**Anno 2001.**

Numero di componenti	Valle d'Aosta		Nord-Ovest		Italia	
	N°	%	N°	%	N°	%
1 persona	18.586	34,8	1.767.208	28,4	5.427.621	24,9
2 persone	15.486	29,0	1.840.037	29,6	5.905.411	27,1
3 persone	10.246	19,2	1.390.009	22,4	4.706.206	21,6
4 persone	7.294	13,7	966.118	15,5	4.136.206	19,0
5 persone	1.417	2,7	207.367	3,3	1.265.826	5,8
6 o più persone	304	0,6	46.461	0,7	369.406	1,7
<b>Totale</b>	<b>53.333</b>	<b>100,0</b>	<b>6.217.200</b>	<b>100,0</b>	<b>21.810.676</b>	<b>100,0</b>

Fonte: Censimento della popolazione e delle abitazioni – Istat 2001

**Figura 1 – Famiglie per numero di componenti.**  
**Confronto tra la Valle d'Aosta, il Nord-Ovest e l'Italia.**  
**Valori percentuali.**  
**Anno 2001.**



Fonte: Elaborazione dell'Osservatorio Regionale Epidemiologico e per le Politiche Sociali su dati Censimento della popolazione e delle abitazioni – Istat 2001

Le famiglie senza nucleo coniugale, composte da persone sole o da famiglie senza struttura (per esempio due fratelli, oppure due parenti conviventi), rappresentano il 37,2% della popolazione, sei punti percentuali superiore al dato del Nord-Ovest (31,0%) e dieci rispetto a quello medio nazionale (27,4%). Le famiglie con un solo nucleo rappresentano la quota maggioritaria della popolazione, pari al 62,3%, per quanto inferiore a quella delle restanti regioni del Nord-Ovest (68,3%) e del territorio nazionale (71,2%). Le famiglie con due o più nuclei (per esempio una coppia convivente con i genitori) sono lo 0,5%, un valore simile a quello del Nord-Ovest ma inferiore a quello medio nazionale (tabella 2 e figura 2).

Le coppie con figli rappresentano la percentuale più elevata di famiglie nucleari della nostra regione (50,6%) sebbene inferiore, sia a quella del Nord-Ovest (53,5%), sia a quella dell'Italia (57,5%) (tabella 3). Viceversa, in Valle d'Aosta le coppie senza figli sono in proporzione più numerose rispetto alle altre aree a confronto, e rappresentano il 35,1% della popolazione, contro il 33,4% del Nord-Ovest e il 29,5% della media nazionale.

Di particolare interesse è il dato relativo alla percentuale di famiglie cosiddette incomplete (o monoparentali, formate cioè da un solo genitore con figli); sommando la percentuale di padre con figli

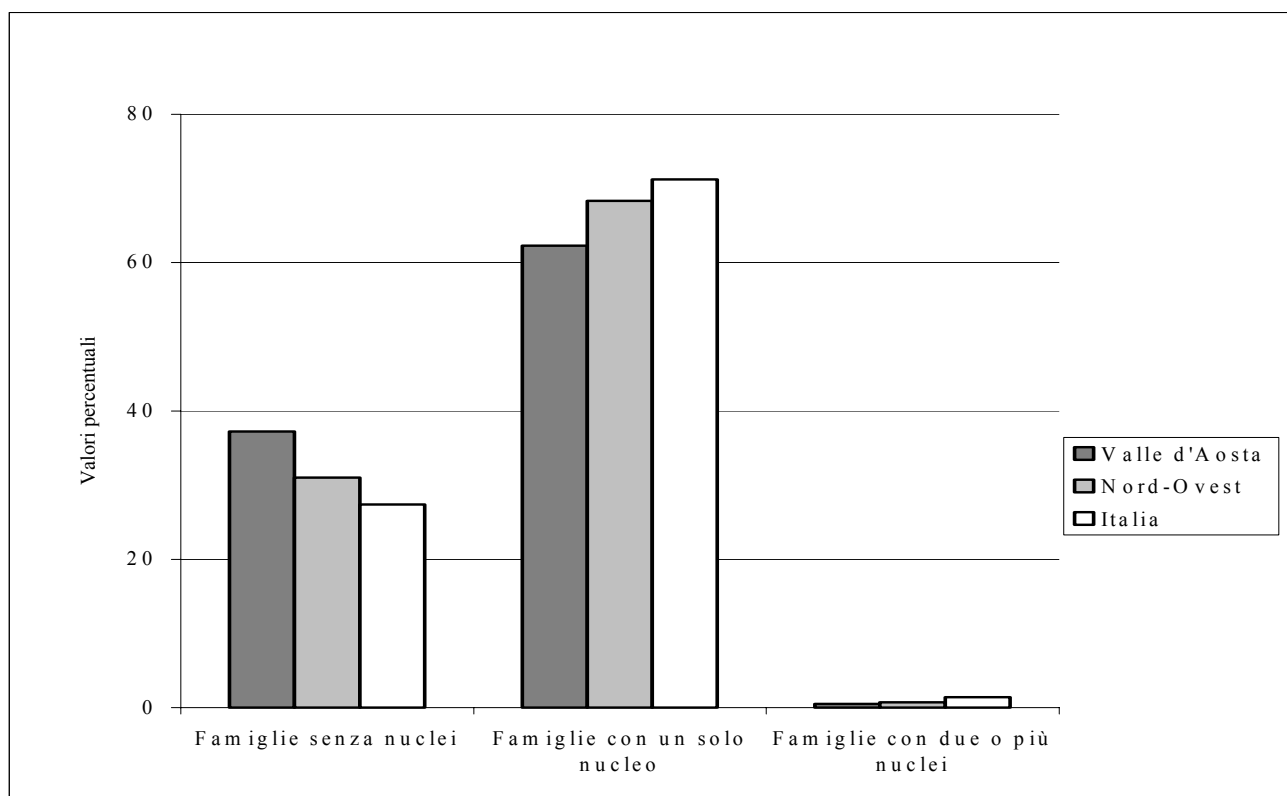
e madre con figli, in Valle d'Aosta queste rappresentano il 14,4% del totale, contro il 13,2% del Nord-Ovest e il 13% dell'Italia. Questa differenza diventa più evidente se si guarda al solo dato delle madri con figli che nella nostra regione è pari al 12% contro il 10,9% e il 10,8% rispettivamente del Nord-Ovest e della media nazionale (tabella 3).

**Tabella 2 – Famiglie per tipologia e area geografica.**  
Valori assoluti e percentuali.  
Anno 2001.

Area geografica	Tipo di famiglia										Totale
	Famiglie senza nuclei				Famiglie con un solo nucleo				Famiglie con due o più nuclei		
	Famiglie unipersonali	Altre famiglie	Totale		Senza altre persone residenti	Con altre persone residenti	Totale		Totale		
		N°	%			N°	%	N°	%		
Valle d'Aosta	18.586	1.263	19.849	37,2	31.729	1.473	33.202	62,3	282	0,5	53.333
Nord-Ovest	1.767.208	158.629	1.925.837	31,0	4.026.951	221.222	4.248.173	68,3	43.190	0,7	6.217.200
Italia	5.427.621	554.261	5.981.882	27,4	14.520.830	1.011.175	15.532.005	71,2	296.789	1,4	21.810.676

Fonte: Censimento della popolazione e delle abitazioni – Istat 2001

**Figura 2 – Famiglie per tipologia.**  
Confronto tra la Valle d'Aosta, il Nord-Ovest e l'Italia.  
Valori percentuali.  
Anno 2001.



Fonte: Elaborazione dell'Osservatorio Regionale Epidemiologico e per le Politiche Sociali su dati Istat - Censimento della popolazione e delle abitazioni 2001

**Tabella 3 – Nuclei familiari per tipologia e area geografica.**

Valori assoluti e percentuali.

Anno 2001.

Tipologia di nucleo familiare	Valle d'Aosta		Nord-Ovest		Italia	
	N°	%	N°	%	N°	%
Coppie senza figli	11.840	35,1	1.446.178	33,4	4.755.427	29,5
Coppie con figli	17.076	50,6	2.318.677	53,5	9.273.942	57,5
Padre con figli	807	2,4	98.274	2,3	362.582	2,2
Madre con figli	4.044	12,0	471.908	10,9	1.738.417	10,8
<b>Totale</b>	<b>33.767</b>		<b>4.335.037</b>		<b>16.130.368</b>	

Fonte: *Censimento della popolazione e delle abitazioni – Istat 2001*

La tabella 4, oltre a descrivere la distribuzione delle famiglie nucleari per tipo di nucleo, documenta sul numero di famiglie con figli distinguendo per età degli stessi.

In merito ai nuclei familiari con figli, in Valle d'Aosta le coppie che hanno figli di età inferiore a 18 anni sono 8.882 e rappresentano il 52% del totale, contro il 47,8% del Nord-Ovest e il 47,5 dell'Italia. Inferiori, rispetto alle altre aree a confronto, sono invece le percentuali regionali riferite a coppie con almeno un figlio minorenni ed almeno uno maggiorenne (1.689, ovvero il 9,9% delle coppie con figli rispetto al 10,4% del Nord-Ovest e al 12,9% della media italiana) e quelle riferite a coppie con tutti figli maggiorenni (6.505, ovvero il 38,1% delle coppie con figli, rispetto al 41,7% del Nord-Ovest e al 39,6% della media italiana).

Tabella 4 – Nuclei familiari per tipologia di nucleo, età dei figli e area geografica.

Valori assoluti.

Anno 2001.

Tipologia di nucleo familiare	Valle d'Aosta	Nord-Ovest	Italia
<b>Coppie senza figli</b>	<b>11.840</b>	<b>1.446.178</b>	<b>4.755.427</b>
<b>Coppie con figli</b>	<b>17.076</b>	<b>2.318.677</b>	<b>9.273.942</b>
Tutti i figli di età inferiore a 18 anni	8.882	1.110.024	4.403.911
Almeno un figlio di età inferiore a 18 anni e almeno uno di 18 anni e più	1.689	240.615	1.196.145
Tutti i figli di 18 anni e più	6.505	968.038	3.673.886
<b>Padre con figli</b>	<b>807</b>	<b>98.274</b>	<b>362.582</b>
Tutti i figli di età inferiore a 18 anni	183	21.613	81.143
Almeno un figlio di età inferiore a 18 anni e almeno uno di 18 anni e più	35	5.005	22.117
Tutti i figli di 18 anni e più	589	71.656	259.322
<b>Madre con figli</b>	<b>4.044</b>	<b>471.908</b>	<b>1.738.417</b>
Tutti i figli di età inferiore a 18 anni	1.332	130.198	489.367
Almeno un figlio di età inferiore a 18 anni e almeno uno di 18 anni e più	188	23.402	104.038
Tutti i figli di 18 anni e più	2.524	318.308	1.145.012
<b>Totale</b>	<b>33.767</b>	<b>4.335.037</b>	<b>16.130.368</b>

Fonte: Censimento della popolazione e delle abitazioni – Istat 2001

Rispetto ai nuclei familiari monoparentali in Valle d'Aosta, i genitori, soli che vivono con figli sono 4.851, di cui 4.044 madri e 807 padri. Tra questi ultimi, la percentuale che ha figli maggiorenni è predominante sul totale (589 su 807), mentre diversa è la situazione tra le madri (tabella 4). Le 1.332 donne che vivono con tutti figli minorenni rappresentano il 32,9% delle madri sole, che è la metà rispetto alle 2.524 donne con figli tutti di età superiore ai 18 anni (62,4%). Solo 188 donne, pari al 4,6% del totale, hanno almeno un figlio minorenne ed almeno uno maggiorenne.

Osservando infine i nuclei familiari con un solo figlio (tabella 5), nel 2001 la percentuale regionale (76%) risultava leggermente superiore a quella delle aree geografiche a confronto, rispettivamente 73% per il Nord-Ovest e 69% per l'Italia. Per contro, in Valle d'Aosta è inferiore la percentuale di nuclei con due o più figli, che sono il 24% contro il 27% nel Nord-Ovest ed il 31% dell'Italia.

**Tabella 5 – Nuclei familiari monoparentali per tipologia di nucleo e area geografica.**

Valori assoluti e percentuali.

Anno 2001.

Area geografica	Tipologia di nucleo familiare							Totale
	Con un figlio		Con 2 o più figli		Di cui con almeno un figlio minorenni	Di cui con altre persone residenti	Di cui con almeno un figlio minorenni e altre persone residenti	
	N°	%	N°	%				
<b>Valle d'Aosta</b>	3.685	76,0	1.166	24,0	1.738	332	125	<b>4.851</b>
<b>Nord-Ovest</b>	417.564	73,0	152.618	27,0	180.218	43.228	17.315	<b>570.182</b>
<b>Italia</b>	1.445.569	69,0	655.430	31,0	696.665	184.985	74.572	<b>2.100.999</b>

Fonte: *Censimento della popolazione e delle abitazioni – Istat 2001*

In merito al numero di figli per coppia, esso risulta più contenuto nella nostra regione rispetto al resto del Nord-Ovest e all'Italia, essendo pari a 0,9 contro un valore di 1 nel Nord-Ovest e di 1,2 in Italia. Il medesimo indicatore calcolato solo sulle coppie con figli risulta invece in Valle d'Aosta uguale a 1,56 e il numero medio di componenti per famiglia 2,2 (tabella 6 e figura 3).

**Tabella 6 – Coppie per numero di figli e area geografica.**

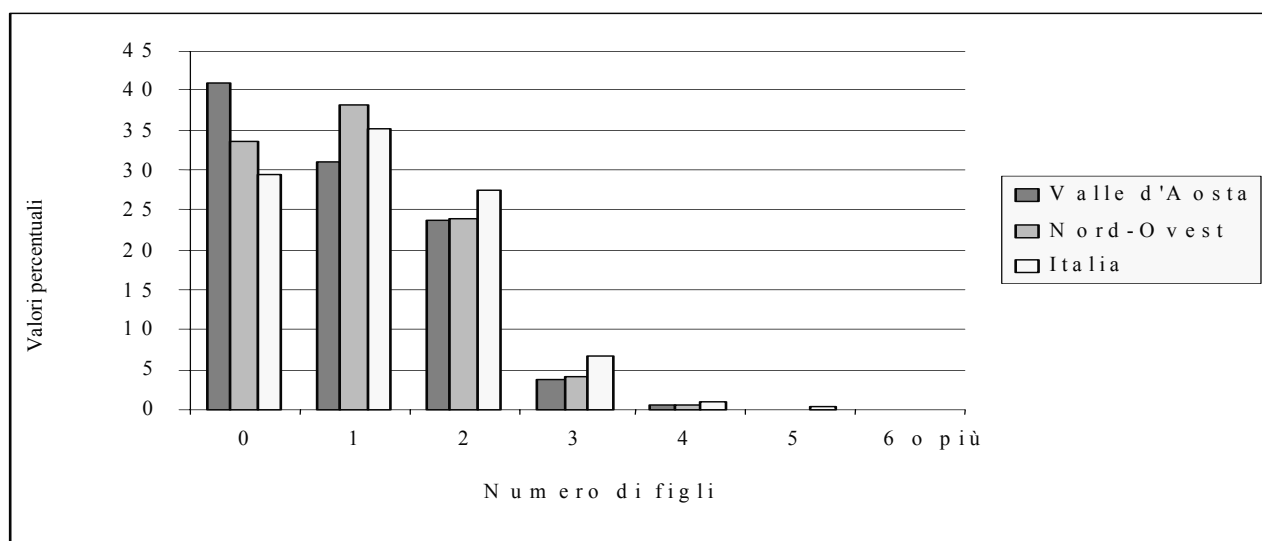
Valori assoluti e percentuali.

Anno 2001.

Numero di figli	Valle d'Aosta		Nord- Ovest		Italia	
	N°	%	N°	%	N°	%
0	11.840	40,9	1.446.178	33,4	4.755.427	29,5
1	8.938	30,9	1.657.090	38,2	5.662.515	35,1
2	6.867	23,7	1.030.523	23,8	4.436.295	27,5
3	1.087	3,8	173.209	4,0	1.066.415	6,6
4	151	0,5	22.488	0,5	166.911	1,0
5	31	0,1	4.170	0,1	31.428	0,2
6 o più	2	0,0	1.379	0,0	11.377	0,1
<b>Totale</b>	<b>28.916</b>	<b>100,0</b>	<b>4.335.037</b>	<b>100,0</b>	<b>16.130.368</b>	<b>100,0</b>

Fonte: *Censimento della popolazione e delle abitazioni – Istat 2001*

**Figura 3 – Famiglie per numero di figli.**  
**Confronto tra la Valle d'Aosta, il Nord-Ovest e l'Italia.**  
**Valori percentuali.**  
**Anno 2001.**



Fonte: Elaborazione dell'Osservatorio Regionale Epidemiologico e per le Politiche Sociali su dati - Censimento della popolazione e delle abitazioni – Istat 2001

L'analisi della distribuzione della percentuale di coppie con figli per singolo comune registra un valore medio dell'indicatore pari a 51,4% e l'assenza di significative differenze tra i comuni valdostani, anche se si individuano gli estremi nel valore più elevato del comune di Rhêmes-Notre-Dame (73,1%) e quello più basso del comune di Pontboset (38,5%) (tabella 7).

**Tabella 7 – Percentuale di coppie con figli per comune, distretto e comunità montana in Valle d'Aosta.**  
**Valori percentuali.**  
**Anno 2001.**

Comune	Distretto	Comunità Montana	% coppie con figli
Arvier	1	Grand Paradis	53,1
Avisé	1	Grand Paradis	48,8
Aymavilles	1	Grand Paradis	54,4
Cogne	1	Grand Paradis	49,2
Courmayeur	1	Valdigne-Mont Blanc	52,4
Introd	1	Grand Paradis	55,2
La Salle	1	Valdigne-Mont Blanc	51,7
La Thuile	1	Valdigne-Mont Blanc	54,6
Morgex	1	Valdigne-Mont Blanc	50,6
Pré-Saint-Didier	1	Valdigne-Mont Blanc	51,1
Rhêmes-Notre-Dame	1	Grand Paradis	73,1
Rhêmes-Saint-Georges	1	Grand Paradis	53,9
Saint-Nicolas	1	Grand Paradis	47,6
Saint -Pierre	1	Grand Paradis	56,1
Sarre	1	Grand Paradis	51,1
Valgrisenche	1	Grand Paradis	47,8
Valsavarenche	1	Grand Paradis	40,0
Villeneuve	1	Grand Paradis	56,5
<b>Totale</b>	<b>1</b>		<b>52,6</b>

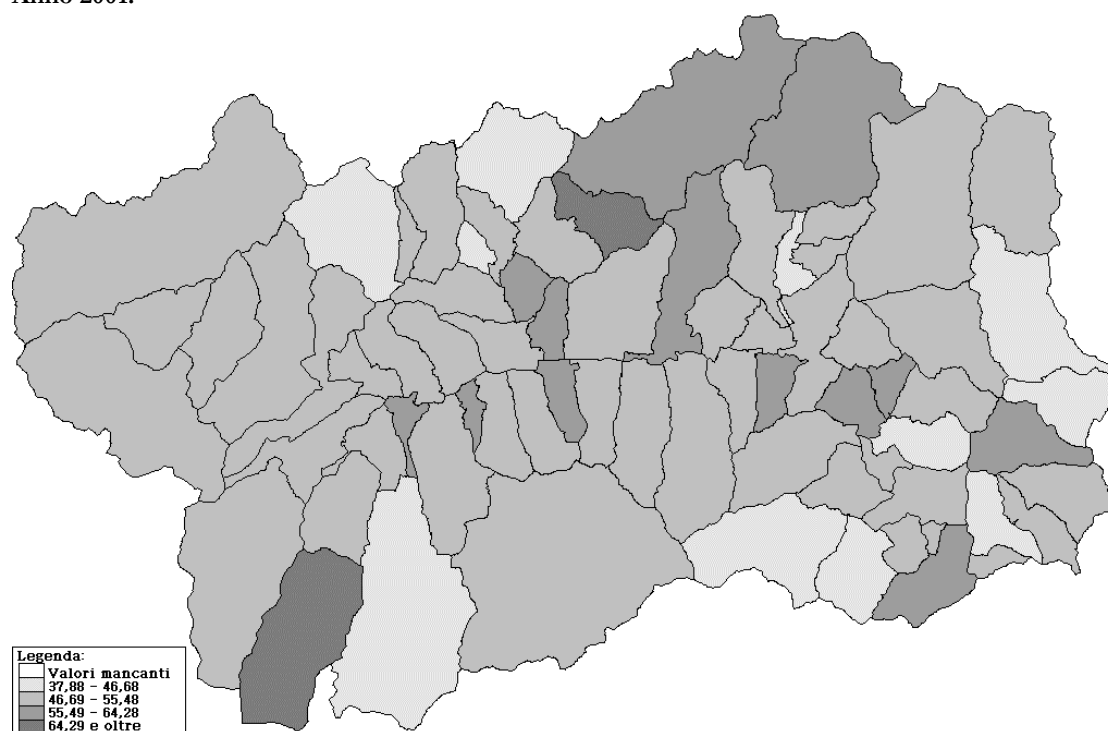
Comune	Distretto	Comunità Montana	% coppie con figli
Allein	2	Grand Combin	37,9
Aosta	2	Città di Aosta	47,1
Bionaz	2	Grand Combin	60,4
Brissogne	2	Mont Emilius	53,2
Charvensod	2	Mont Emilius	55,0
Doues	2	Grand Combin	53,1
Etroubles	2	Grand Combin	47,5
Fénis	2	Mont Emilius	51,5
Gignod	2	Grand Combin	47,4
Gressan	2	Mont Emilius	50,9
Jovençon	2	Mont Emilius	55,5
Nus	2	Mont Emilius	56,8
Ollomont	2	Grand Combin	40,0
Oyace	2	Grand Combin	67,3
Pollein	2	Mont Emilius	57,5
Quart	2	Mont Emilius	53,4
Roisan	2	Grand Combin	56,2
Saint-Christophe	2	Mont Emilius	54,3
Saint-Marcel	2	Mont Emilius	48,8
Saint-Oyen	2	Grand Combin	50,0
Saint-Rhémy-en-Bosses	2	Grand Combin	42,9
Valpelline	2	Grand Combin	53,1
<b>Totale</b>	<b>2</b>		<b>51,8</b>
Antey-Saint-André	3	Monte Cervino	42,4
Chambave	3	Monte Cervino	53,2
Chamois	3	Monte Cervino	50,0
Châtillon	3	Monte Cervino	51,1
Emarèse	3	Monte Cervino	58,7
La Magdeleine	3	Monte Cervino	52,4
Pontey	3	Monte Cervino	59,0
Saint-Denis	3	Monte Cervino	48,4
Saint-Vincent	3	Monte Cervino	47,2
Torgnon	3	Monte Cervino	48,9
Valtournenche	3	Monte Cervino	55,5
Verrayes	3	Monte Cervino	50,6
<b>Totale</b>	<b>3</b>		<b>51,5</b>
Arnad	4	Evançon	50,4
Ayas	4	Evançon	51,0
Bard	4	Monte Rosa	51,4
Brusson	4	Evançon	55,4
Challand-Saint-Anselme	4	Evançon	52,6
Challand-Saint-Victor	4	Evançon	45,3
Champdepraz	4	Evançon	52,6
Champorcher	4	Monte Rosa	41,1
Donnas	4	Monte Rosa	56,3
Fontainemore	4	Monte Rosa	53,3
Gaby	4	Walser-Alta Valle del Lys	45,8
Gressoney-la-Trinité	4	Walser-Alta Valle del Lys	52,0



Comune	Distretto	Comunità Montana	% coppie con figli
Gressoney-Saint-Jean	4	Walser-Alta Valle del Lys	45,6
Hône	4	Monte Rosa	50,6
Issime	4	Walser-Alta Valle del Lys	57,5
Issogne	4	Evançon	50,7
Lillianes	4	Monte Rosa	50,4
Montjovet	4	Evançon	56,0
Perloz	4	Monte Rosa	44,6
Pontboset	4	Monte Rosa	38,5
Pont-Saint-Martin	4	Monte Rosa	52,1
Verrès	4	Evançon	46,9
<b>Totale</b>	<b>4</b>		<b>50,0</b>
<b>Valle d'Aosta</b>			<b>51,4</b>

Fonte: Elaborazione dell'Osservatorio Regionale Epidemiologico e per le Politiche Sociali su dati Istat – Censimento della popolazione e delle abitazioni 2001

**Figura 4 – Percentuale di coppie con figli per comune in Valle d'Aosta. Anno 2001.**



Fonte: Elaborazione dell'Osservatorio Regionale Epidemiologico e per le Politiche Sociali su dati Istat – Censimento della popolazione e delle abitazioni 2001

Oltre agli indicatori di struttura, le famiglie della Valle d'Aosta sono state descritte attraverso indicatori di stato coniugale, utilizzando i dati del Censimento della popolazione e delle abitazioni del 2001. Rispetto alle altre aree geografiche a confronto, in Valle d'Aosta sono presenti meno coppie coniugate: il 91,8% contro il 94,9% nel Nord-Ovest e il 96,4% dell'Italia (tabella 8).

**Tabella 8 – Coppie per stato coniugale e area geografica.**

Valori assoluti e percentuali.

Anno 2001.

Area geografica	Stato coniugale				Totale
	Coniugato		Non coniugato		
	N°	%	N°	%	
<b>Valle d'Aosta</b>	26.544	91,8	2.372	8,2	<b>28.916</b>
<b>Nord-Ovest</b>	3.572.015	94,9	192.840	5,1	<b>3.764.855</b>
<b>Italia</b>	13.519.118	96,4	510.251	3,6	<b>14.029.369</b>

Fonte: *Censimento della popolazione e delle abitazioni – Istat 2001*

A livello di singolo distretto, la percentuale maggiore di coppie non coniugate, pari al 10,1% è nel distretto 3, seguito dal distretto 1 con l'8,1%, e dai distretti 2 e 4 in cui le coppie non coniugate sono rispettivamente il 7,4% e il 7,3% (tabella 9).

Il dato comunale è tuttavia estremamente variabile e dipende dalla struttura per età e sesso delle rispettive popolazioni, oltre che dalle iscrizioni e cancellazioni dalle anagrafi comunali. Escludendo i valori pari allo zero, gli estremi si trovano nei comuni di Challand-Saint-Anselme, Rhêmes-Saint-Georges e Doues (rispettivamente 1,8%, 2,2% e 2,3% di coppie non coniugate). All'opposto, con percentuali elevate di coppie non coniugate, registriamo i comuni di Chamois (18,8%), Valsavarenche (15,0%) e, con valori intorno al 12%, i comuni di Saint-Nicolas, Etroubles, Antey-Saint-André, Montjovet (tabella 9).

**Tabella 9 – Percentuale di coppie non coniugate per comune, distretto e comunità montana in Valle d'Aosta.**

Valori percentuali.

Anno 2001.

Comune	Distretto	Comunità Montana	% coppie non coniugate
Arvier	1	Grand Paradis	7,4
Avisè	1	Grand Paradis	10,4
Aymavilles	1	Grand Paradis	7,2
Cogne	1	Grand Paradis	7,4
Courmayeur	1	Valdigne-Mont Blanc	7,1
Introd	1	Grand Paradis	7,9
La Salle	1	Valdigne-Mont Blanc	8,7
La Thuile	1	Valdigne-Mont Blanc	8,1
Morgex	1	Valdigne-Mont Blanc	10,5
Pré-Saint-Didier	1	Valdigne-Mont Blanc	7,7
Rhêmes-Notre-Dame	1	Grand Paradis	0,0
Rhêmes-Saint-Georges	1	Grand Paradis	2,2
Saint-Nicolas	1	Grand Paradis	12,7
Saint-Pierre	1	Grand Paradis	7,7
Sarre	1	Grand Paradis	10,6
Valgrisenche	1	Grand Paradis	6,3
Valsavarenche	1	Grand Paradis	15,0
Villeneuve	1	Grand Paradis	9,0
<b>Totale</b>	<b>1</b>		<b>8,1</b>

Comune	Distretto	Comunità Montana	% coppie non coniugate
Allein	2	Grand Combin	9,3
Aosta	2	Città di Aosta	7,3
Bionaz	2	Grand Combin	0,0
Brissogne	2	Mont Emilius	8,4
Charvensod	2	Mont Emilius	7,1
Doues	2	Grand Combin	2,3
Etroubles	2	Grand Combin	12,9
Fénis	2	Mont Emilius	11,1
Gignod	2	Grand Combin	10,7
Gressan	2	Mont Emilius	10,1
Jovençon	2	Mont Emilius	8,7
Nus	2	Mont Emilius	8,5
Ollomont	2	Grand Combin	8,8
Oyace	2	Grand Combin	4,0
Pollein	2	Mont Emilius	9,2
Quart	2	Mont Emilius	8,2
Roisan	2	Grand Combin	6,9
Saint-Christophe	2	Mont Emilius	7,3
Saint-Marcel	2	Mont Emilius	9,4
Saint-Oyen	2	Grand Combin	2,5
Saint-Rhémy-en-Bosses	2	Grand Combin	5,7
Valpelline	2	Grand Combin	4,2
<b>Totale</b>	<b>2</b>		<b>7,4</b>
Antey-Saint-André	3	Monte Cervino	12,9
Chambave	3	Monte Cervino	8,9
Chamois	3	Monte Cervino	18,8
Châtillon	3	Monte Cervino	8,2
Emarèse	3	Monte Cervino	9,3
La Magdeleine	3	Monte Cervino	10,0
Pontey	3	Monte Cervino	8,1
Saint-Denis	3	Monte Cervino	8,9
Saint-Vincent	3	Monte Cervino	10,3
Torgnon	3	Monte Cervino	9,0
Valtournenche	3	Monte Cervino	8,0
Verrayes	3	Monte Cervino	8,7
<b>Totale</b>	<b>3</b>		<b>10,1</b>
Arnad	4	Evançon	6,9
Ayas	4	Evançon	6,3
Bard	4	Monte Rosa	3,5
Brusson	4	Evançon	6,1
Challand-Saint-Anselme	4	Evançon	1,8
Challand-Saint-Victor	4	Evançon	5,8
Champdepraz	4	Evançon	7,7
Champorcher	4	Monte Rosa	8,1
Donnas	4	Monte Rosa	8,8
Fontainemore	4	Monte Rosa	6,7
Gaby	4	Walser-Alta Valle del Lys	3,4
Gressoney-la-Trinité	4	Walser-Alta Valle del Lys	11,1

Comune	Distretto	Comunità Montana	% coppie non coniugate
Gressoney-Saint-Jean	4	Walser-Alta Valle del Lys	5,2
Hône	4	Monte Rosa	6,8
Issime	4	Walser-Alta Valle del Lys	7,1
Issogne	4	Evançon	10,4
Lillianes	4	Monte Rosa	8,9
Montjovet	4	Evançon	12,6
Perloz	4	Monte Rosa	6,0
Pontboset	4	Monte Rosa	7,1
Pont-Saint-Martin	4	Monte Rosa	8,9
Verrès	4	Evançon	10,4
<b>Totale</b>	<b>4</b>		<b>7,3</b>

Fonte: Elaborazione dell'Osservatorio Regionale Epidemiologico e per le Politiche Sociali su dati Istat – Censimento della popolazione e delle abitazioni 2001

Di seguito, si analizzano i principali indicatori di struttura della popolazione infantile riferiti all'anno 2002. In particolare, la tabella 10 illustra, per ciascun comune e distretto, la percentuale di bambini fino a 10 anni ripartita nelle classi di età 0-2, 3-5 e 6-10, coincidenti con i livelli scolari del nido, della scuola materna e della scuola elementare.

Dal confronto con le altre aree geografiche, la Valle d'Aosta presenta valori più simili a quelli medi nazionali che al Nord-Ovest; la percentuale della popolazione di età compresa tra 0 e 2 anni è pari al 2,8%, quella tra 3 e 5 anni al 2,7%, quella complessiva di età 0-5 anni 5,4% e infine, la popolazione infantile totale tra 0 e 10 anni ammonta ad una percentuale pari al 9,7% della popolazione complessiva regionale (figura 5).

A livello di singolo comune e distretto non si registrano differenze sostanziali ad eccezione del distretto 1, che presenta percentuali di minori più consistenti rispetto agli altri, in particolare nelle fasce di età da 3 a 5 anni e da 6 a 10 anni.

Il comune con la percentuale più elevata di bambini da 0 a 10 anni è La Magdeleine nel distretto 3 (16,2%); quello con la percentuale più bassa (5,1%) è Ollomont, nel distretto 2 (tabella 10).

**Tabella 10 – Struttura demografica della popolazione infantile (0-10) della Valle d'Aosta per comune e distretto. Valori percentuali. Anno 2002.**

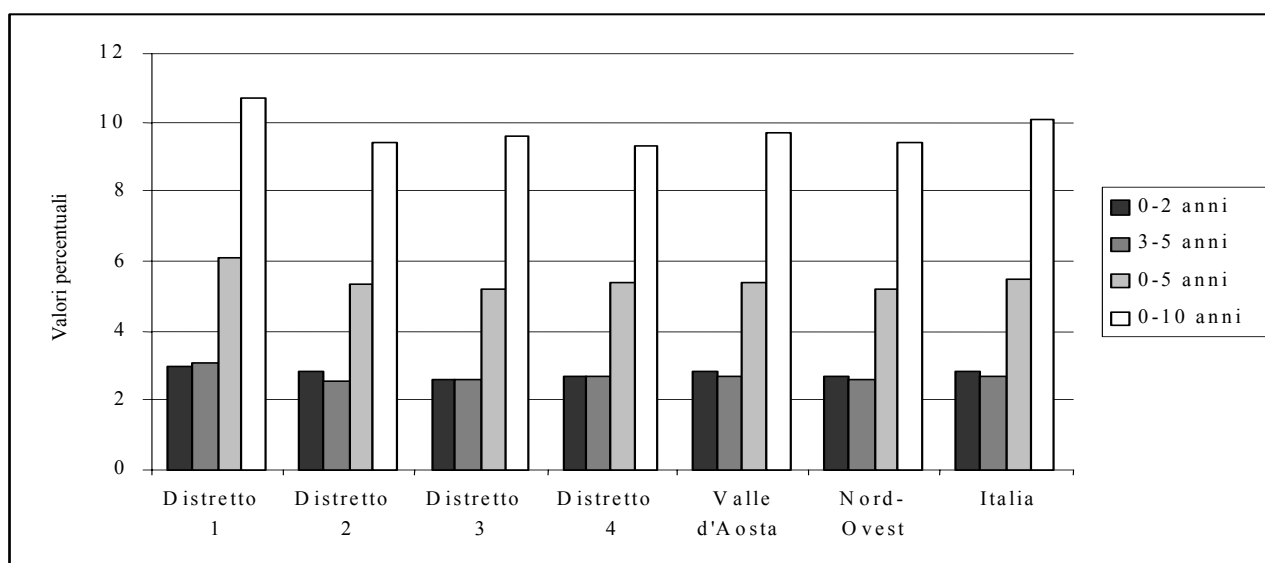
Comune	Distretto	Prima infanzia Fascia 0-2	Infanzia Fascia 3-5	Totale Fascia 0-5	Totale Fascia 0-10
Arvier	1	2,5	3,3	5,7	11,6
Avise	1	3,9	3,0	6,9	10,2
Aymavilles	1	3,1	3,0	6,1	10,3
Cogne	1	3,0	3,4	6,4	10,1
Courmayeur	1	2,2	2,5	4,7	9,2
Introd	1	3,1	1,8	5,0	9,9
La Salle	1	3,7	3,4	7,1	11,2
La Thuile	1	2,9	2,4	5,3	10,1
Morgex	1	3,2	3,7	7,0	11,5
Pré-Saint-Didier	1	2,8	2,8	5,7	10,5
Rhêmes-Notre-Dame	1	5,8	5,0	10,7	15,7
Rhêmes-Saint-Georges	1	3,5	4,0	7,4	14,4
Saint-Nicolas	1	4,0	2,5	6,5	9,3
Saint-Pierre	1	2,6	3,3	5,9	11,0

Comune	Distretto	Prima infanzia Fascia 0-2	Infanzia Fascia 3-5	Totale Fascia 0-5	Totale Fascia 0-10
Sarre	1	3,2	3,1	6,3	11,2
Valgrisenche	1	4,2	2,6	6,7	10,9
Valsavarenche	1	4,3	3,2	7,5	10,7
Villeneuve	1	2,9	3,1	6,0	11,5
<b>Totale</b>	<b>1</b>	<b>3,0</b>	<b>3,1</b>	<b>6,1</b>	<b>10,7</b>
Allein	2	2,1	2,1	4,2	7,1
Aosta	2	2,4	2,3	4,6	8,4
Bionaz	2	2,5	2,1	4,6	9,1
Brissogne	2	4,0	3,0	7,0	11,1
Charvensod	2	3,4	3,0	6,4	11,2
Doues	2	2,9	2,6	5,5	10,3
Etroubles	2	4,2	2,4	6,6	12,1
Fénis	2	3,2	2,5	5,7	9,0
Gignod	2	3,1	2,8	5,9	11,4
Gressan	2	4,9	3,3	8,2	12,0
Jovençon	2	4,4	1,9	6,3	12,9
Nus	2	3,7	3,2	6,9	12,1
Ollomont	2	1,3	1,3	2,6	5,1
Oyace	2	1,9	0,9	2,8	5,2
Pollein	2	2,3	3,2	5,5	10,3
Quart	2	3,4	2,6	6,0	10,4
Roisan	2	3,4	3,4	6,8	12,4
Saint-Christophe	2	2,9	2,5	5,4	9,7
Saint-Marcel	2	2,8	2,7	5,5	10,6
Saint-Oyen	2	2,1	2,7	4,8	7,5
Saint-Rhémy-en-Bosses	2	2,1	1,3	3,4	6,1
Valpelline	2	3,3	3,0	6,4	11,4
<b>Totale</b>	<b>2</b>	<b>2,8</b>	<b>2,5</b>	<b>5,3</b>	<b>9,4</b>
Antey-Saint-André	3	3,2	3,4	6,6	10,6
Chambave	3	2,8	2,4	5,3	9,9
Chamois	3	1,1	2,2	3,3	5,5
Châtillon	3	2,4	2,3	4,7	9,5
Emarèse	3	2,3	3,7	6,1	11,2
La Magdeleine	3	7,1	2,0	9,1	16,2
Pontey	3	3,7	3,2	6,9	13,8
Saint-Denis	3	2,9	2,9	5,7	9,2
Saint-Vincent	3	2,4	2,6	4,9	8,7
Torgnon	3	1,4	2,2	3,7	8,7
Valtournenche	3	2,8	2,9	5,7	10,7
Verrayes	3	3,3	2,7	5,9	8,7
<b>Totale</b>	<b>3</b>	<b>2,6</b>	<b>2,6</b>	<b>5,2</b>	<b>9,6</b>
Arnad	4	2,1	2,7	4,8	8,9
Ayas	4	2,5	2,7	5,1	9,9
Bard	4	1,5	3,7	5,2	9,6
Brusson	4	3,4	3,0	6,4	10,4
Challand-Saint-Anselme	4	2,9	3,2	6,1	10,6
Challand-Saint-Victor	4	2,6	3,2	5,8	10,0
Champdepraz	4	4,3	2,2	6,5	10,3

Comune	Distretto	Prima infanzia Fascia 0-2	Infanzia Fascia 3-5	Totale Fascia 0-5	Totale Fascia 0-10
Champorcher	4	1,9	2,5	4,4	9,5
Donnas	4	2,7	3,0	5,7	9,4
Fontainemore	4	2,1	2,6	4,8	8,1
Gaby	4	1,3	1,9	3,2	6,1
Gressoney-La-Trinité	4	2,7	3,7	6,5	10,9
Gressoney-Saint-Jean	4	2,3	2,4	4,6	9,4
Hône	4	2,7	2,4	5,1	9,4
Issime	4	4,4	2,6	6,9	10,0
Issogne	4	2,4	1,8	4,3	8,1
Lillianes	4	2,5	3,1	5,6	7,7
Montjovet	4	3,9	3,8	7,7	12,1
Perloz	4	2,7	2,3	5,0	8,1
Pontboset	4	1,5	2,5	4,1	10,7
Pont-Saint-Martin	4	2,4	2,4	4,8	8,7
Verrès	4	2,6	2,5	5,1	8,8
<b>Totale</b>	<b>4</b>	<b>2,7</b>	<b>2,7</b>	<b>5,4</b>	<b>9,3</b>
<b>Valle d'Aosta</b>		<b>2,8</b>	<b>2,7</b>	<b>5,4</b>	<b>9,7</b>
<b>Nord-Ovest</b>		<b>2,7</b>	<b>2,6</b>	<b>5,2</b>	<b>9,4</b>
<b>Italia</b>		<b>2,8</b>	<b>2,7</b>	<b>5,5</b>	<b>10,1</b>

Fonte: Elaborazione dell'Osservatorio Regionale Epidemiologico e per le Politiche Sociali su dati Istat 2002

**Figura 5 – Struttura demografica della popolazione infantile.**  
**Confronto tra i distretti, il totale regionale, il Nord-Ovest e l'Italia.**  
**Valori percentuali.**  
**Anno 2002.**



Fonte: Elaborazione dell'Osservatorio Regionale Epidemiologico e per le Politiche Sociali su dati Istat 2002

Gli indicatori strutturali calcolati sulla popolazione pre-adolescenziale, adolescenziale e giovanile descrivono la percentuale di soggetti di età compresa tra 11 e 15 anni, 16 e 17 anni, 18 e 28 anni (tabella 11).

I valori registrati in Valle d'Aosta sono molto simili a quelli del Nord-Ovest ed inferiori a quelli medi nazionali. In dettaglio, i pre-adolescenti (tra 11 e 15 anni) rappresentano il 4,2% della popolazione in Valle d'Aosta e nel Nord-Ovest e il 4,9% in Italia; la popolazione adolescente (di 16 e 17 anni) è pari all'1,7% in Valle d'Aosta e nel Nord-Ovest e al 2% nella media nazionale. I giovani di età compresa tra 18 e 28 anni rappresentano infine l'11,9% della popolazione in Valle d'Aosta, il 12,1% nel Nord-Ovest e il 13,3% in Italia.

**Tabella 11 – Struttura demografica della popolazione pre-adolescenziale (11-15), adolescenziale (16-17) e giovanile (18-28) della Valle d'Aosta per comune e distretto.**

Valori percentuali.

Anno 2002.

Comune	Distretto	Percentuale popolazione Pre-adolescente (11-15)	Percentuale popolazione Adolescente (16-17)	Percentuale popolazione Giovanile (18-28)
Arvier	1	4,9	1,8	11,5
Avisè	1	3,9	2,3	14,1
Aymavilles	1	3,2	1,6	15,6
Cogne	1	4,0	1,1	8,2
Courmayeur	1	4,2	1,7	13,6
Introd	1	4,4	1,8	11,2
La Salle	1	4,2	1,2	13,2
La Thuile	1	5,5	1,6	11,4
Morgex	1	3,8	1,7	12,8
Pré-Saint-Didier	1	4,3	1,8	12,4
Rhêmes-Notre-Dame	1	4,1	0,0	14,1
Rhêmes-Saint-Georges	1	2,5	2,0	11,4
Saint-Nicolas	1	5,6	2,2	9,6
Saint-Pierre	1	4,3	1,9	12,5
Sarre	1	4,7	1,7	11,0
Valgrisenche	1	1,6	1,0	10,9
Valsavarenche	1	3,2	0,0	9,6
Villeneuve	1	5,0	1,9	11,5
<b>Totale</b>	<b>1</b>	<b>4,3</b>	<b>1,6</b>	<b>12,2</b>
Allein	2	1,7	2,5	14,2
Aosta	2	4,0	1,8	11,4
Bionaz	2	2,9	1,7	15,3
Brissogne	2	5,4	1,1	11,8
Charvensod	2	4,0	1,5	14,1
Doues	2	4,0	0,5	9,8
Etroubles	2	3,7	1,5	13,7
Fénis	2	4,4	2,1	11,1
Gignod	2	4,4	1,8	11,2
Gressan	2	3,8	1,4	11,1
Jovençon	2	4,1	1,1	12,4
Nus	2	4,5	1,8	10,8
Ollomont	2	3,9	1,3	11,5
Oyace	2	3,8	2,4	22,2

Comune	Distretto	Percentuale popolazione Pre-adolescente (11-15)	Percentuale popolazione Adolescente (16-17)	Percentuale popolazione Giovanile (18-28)
Pollein	2	5,7	1,7	14,1
Quart	2	5,1	2,1	10,9
Roisan	2	5,1	2,2	12,9
Saint-Christophe	2	3,6	1,8	13,4
Saint-Marcel	2	3,4	1,3	8,6
Saint-Oyen	2	6,4	2,1	12,3
Saint-Rhémy-en-Bosses	2	3,2	0,5	22,4
Valpelline	2	4,5	1,2	9,0
<b>Totale</b>	<b>2</b>	<b>4,1</b>	<b>1,8</b>	<b>11,7</b>
Antey-Saint-André	3	3,9	1,9	11,1
Chambave	3	4,2	2,0	10,8
Chamois	3	3,3	0,0	7,7
Châtillon	3	4,5	1,2	12,4
Emarèse	3	2,3	2,8	12,6
La Magdeleine	3	2,0	1,0	12,1
Pontey	3	4,1	1,4	10,7
Saint-Denis	3	3,2	0,9	14,0
Saint-Vincent	3	3,8	1,5	11,8
Torgnon	3	4,3	1,2	12,6
Valtournenche	3	3,8	1,5	11,6
Verrayes	3	3,7	1,8	12,9
<b>Totale</b>	<b>3</b>	<b>4,0</b>	<b>1,5</b>	<b>11,9</b>
Arnad	4	4,4	1,2	12,7
Ayas	4	4,1	1,8	12,1
Bard	4	3,7	3,0	10,4
Brusson	4	4,0	1,0	10,8
Challand-Saint-Anselme	4	4,8	2,0	11,2
Challand-Saint-Victor	4	3,7	0,7	12,6
Champdepraz	4	4,5	1,5	14,2
Champorcher	4	4,2	0,5	7,6
Donnas	4	4,5	1,6	12,6
Fontainemore	4	2,9	1,2	12,4
Gaby	4	4,6	1,7	8,4
Gressoney-La-Trinité	4	3,4	2,4	14,3
Gressoney-Saint-Jean	4	4,0	1,8	12,0
Hône	4	4,8	1,5	11,4
Issime	4	4,1	1,3	12,0
Issogne	4	3,9	1,3	13,9
Lillianes	4	5,4	1,7	10,7
Montjovet	4	4,6	1,1	13,7
Perloz	4	4,6	1,7	16,0
Pontboset	4	5,1	1,5	6,1
Pont-Saint-Martin	4	4,6	2,0	13,3
Verrès	4	3,6	1,6	11,5
<b>Totale</b>	<b>4</b>	<b>4,3</b>	<b>1,5</b>	<b>12,4</b>



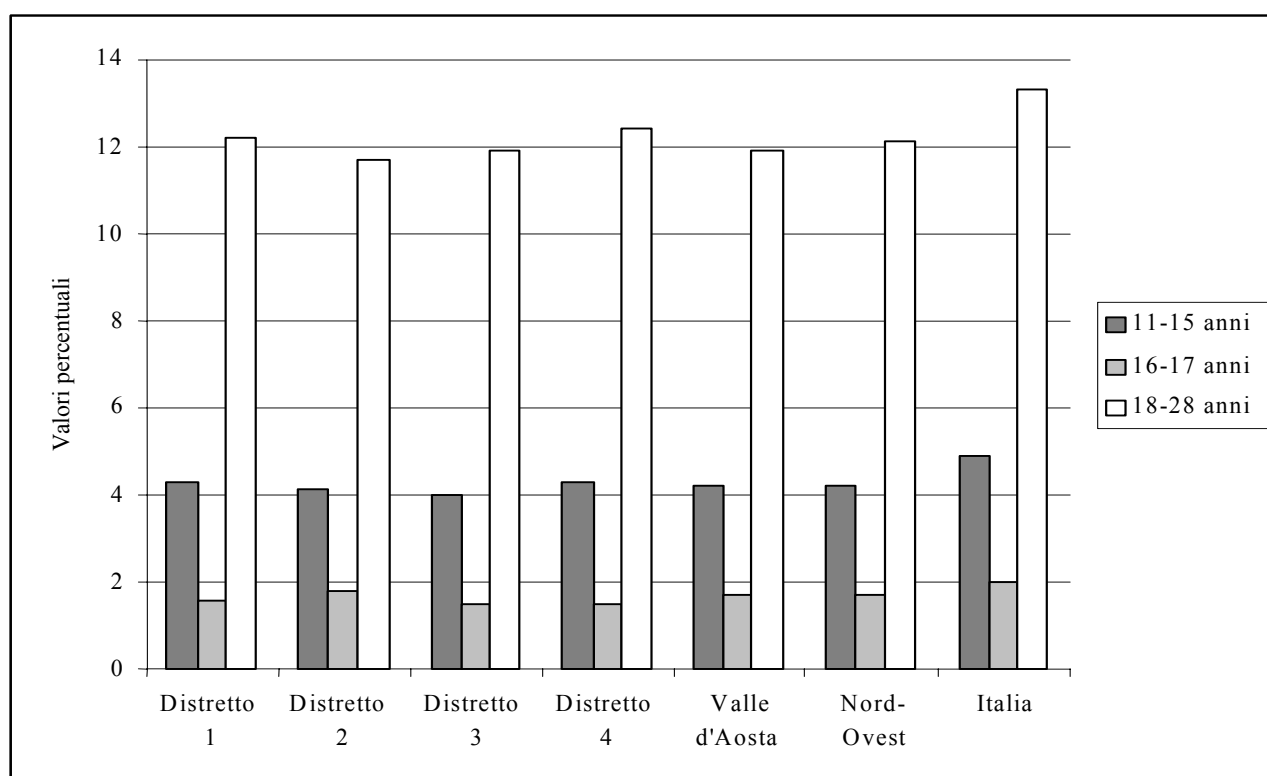
Comune	Distretto	Percentuale popolazione Pre-adolescente (11-15)	Percentuale popolazione Adolescente (16-17)	Percentuale popolazione Giovanile (18-28)
Valle d'Aosta		4,2	1,7	11,9
Nord-Ovest		4,2	1,7	12,1
Italia		4,9	2,0	13,3

Fonte: Elaborazione dell'Osservatorio Regionale Epidemiologico e per le Politiche Sociali su dati Istat 2002

**Figura 6 – Struttura demografica della popolazione pre-adolescenziale, adolescenziale e giovanile. Confronto tra i distretti, il totale regionale, il Nord-Ovest e l'Italia.**

Valori percentuali.

Anno 2002.



Fonte: Elaborazione dell'Osservatorio Regionale Epidemiologico e per le Politiche Sociali su dati Istat 2002

## 2.2 – L'offerta di servizi

### 2.2.1 – Servizi per la prima infanzia (asili-nido, tate familiari e altre strutture)

In merito all'offerta di servizi, nel 2004 quelli per la famiglia, per la prima infanzia e per i minori presenti sul territorio regionale sono 38, di cui 12 asili-nido, 14 tate familiari e 12 nella categoria denominata *altre strutture*.

Gli asili-nido accolgono bambini da 9 mesi a 3 anni di età, offrendo un servizio continuativo dalle ore 7:30 alle ore 17:30. Il personale di questo servizio è costituito da un coordinatore, da educatori e dal personale addetto ai servizi generali.

Il servizio di tata familiare è costituito da operatrici con una formazione specifica nell'ambito della prima infanzia, in possesso di un attestato ed iscritte ad un registro regionale. La tata familiare può operare su tutto il territorio della Valle d'Aosta, presso il proprio domicilio o presso quello delle famiglie, ma anche in un luogo terzo appositamente attrezzato. Essa può accogliere un massimo di 4

bambini contemporaneamente, di età compresa tra i 3 mesi e i 3 anni, per un minimo di 2 ore e fino ad un massimo di 10 ore continuative. Le tate che lavorano in spazi comuni possono essere 3 ed accogliere fino a 12 bambini contemporaneamente.

La categoria denominata *altre strutture* comprende servizi che rispondono ad esigenze di cura dell'infanzia per un orario più limitato rispetto agli asili-nido.

Tra i servizi destinati alla famiglia e ai minori, sono presenti infine gli spazi-gioco, strutture destinate ad attività ludiche che prevedono la presenza di un familiare durante l'orario di frequenza del bambino<sup>1</sup>.

Il maggior numero di strutture per ciascuna tipologia è ubicato nella città di Aosta mentre la comunità montana Walser-Alta Valle del Lys è contraddistinta dall'assenza di servizi (Tabella 12 e figura 7).

**Tabella 12 – Consistenza e tipologia dei servizi per la prima infanzia per distretto e comunità montana in Valle d'Aosta.**

Valori assoluti.

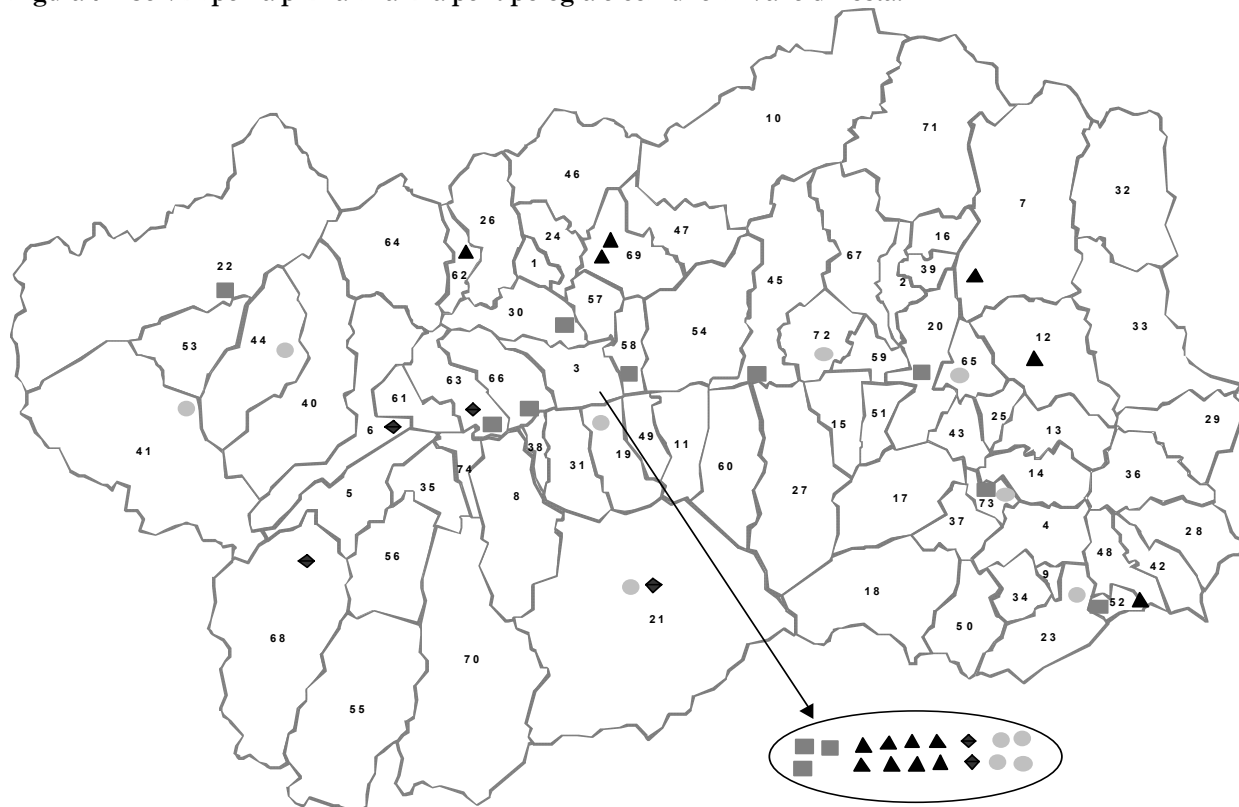
Anno 2004.

Distretto	Comunità Montana	Tipologia			Totale
		Asilo nido	Tate familiari	Altre strutture	
Distretto 1	Grand Paradis	2	0	1	3
	Valdigne-Mont Blanc	1	0	2	3
Distretto 2	Città di Aosta	3	8	4	15
	Grand Combin	1	3	0	4
	Mont Emilius	2	0	1	3
Distretto 3	Monte Cervino	1	0	2	3
Distretto 4	Evançon	1	2	1	4
	Monte Rosa	1	1	1	3
	Walser-Alta Valle del Lys	0	0	0	0
<b>Valle d'Aosta</b>		<b>12</b>	<b>14</b>	<b>12</b>	<b>38</b>

Fonte: Regione Autonoma Valle d'Aosta – Direzione Politiche Sociali

<sup>1</sup> Per questa peculiarità, i dati relativi agli spazi-gioco sono commentati, ma non inseriti nelle tabelle che descrivono i servizi per la cura della prima infanzia.

Figura 7 – Servizi per la prima infanzia per tipologia e comune in Valle d'Aosta.



Asili nido	■
Tate familiari	▲
Spazi gioco	◆
Altre strutture	●

1	Allein	26	Etroubles	51	Pontey
2	Antey -Saint- André	27	Fénis	52	Pont-Saint-Martin
3	Aosta	28	Fontainemore	53	Pré-Saint-Didier
4	Arnad	29	Gaby	54	Quart
5	Arvier	30	Gignod	55	Rhêmes-Notre-Dame
6	Avise	31	Gressan	56	Rhêmes-Saint-Georges
7	Ayas	32	Gressoney-La-Trinité	57	Roisan
8	Aymavilles	33	Gressoney-Saint-Jean	58	Saint-Christophe
9	Bard	34	Hône	59	Saint-Denis
10	Bionaz	35	Introd	60	Saint-Marcel
11	Brissogne	36	Issime	61	Saint-Nicolas
12	Brusson	37	Issogne	62	Saint-Oyen
13	Challand -Saint- Anselme	38	Jovençan	63	Saint-Pierre
14	Challand -Saint- Victor	39	La Magdeleine	64	Saint-Rhemy-En-Bosses
15	Chambave	40	La Salle	65	Saint-Vincent
16	Chamois	41	La Thuile	66	Sarre
17	Champdepraz	42	Lillianes	67	Torgnon
18	Champorcher	43	Montjovet	68	Valgrisenche
19	Charvensod	44	Morgex	69	Valpelline
20	Châtillon	45	Nus	70	Valsavarenche
21	Cogne	46	Ollomont	71	Valtournenche
22	Courmayeur	47	Oyace	72	Verrayes
23	Donnas	48	Perloz	73	Verrès
24	Doues	49	Pollein	74	Villeneuve
25	Emarèse	50	Pontboset		

Fonte: Regione Autonoma Valle d'Aosta – Direzione Politiche Sociali

La tabella 13 elenca la distribuzione dei servizi per la prima infanzia sul territorio della regione nel 2004 per tipologia, distretto, comunità montana ed ente gestore.

In merito ai gestori, l'ente più rappresentato è la cooperativa sociale, che gestisce 16 strutture (in particolare quelle classificate come *altre strutture*), seguito dalla libera professione a regia regionale, con 14 tate familiari. Le comunità montane, i consorzi di comuni, i comuni singoli, le piccole cooperative e le società gestiscono le rimanenti strutture.

**Tabella 13 – Consistenza e tipologia dei servizi per la prima infanzia per distretto, comunità montana e tipologia dell'ente gestore in Valle d'Aosta.**

Valori assoluti.

Anno 2004.

Distretto	Comunità Montana	Servizi per la prima infanzia	Ente gestore						
			Comune	Consorzio di comuni	Comunità Montana	Società	Cooperativa sociale	Piccola cooperativa	Libera professione regia reg.le
1	Grand Paradis	Asilo nido	0	0	0	0	2	0	3
		Altre strutture	0	0	0	1	0	0	0
	Valdigne-Mont Blanc	Asilo nido	0	0	0	0	1	0	0
		Altre strutture	0	0	1	0	1	0	0
2	Città di Aosta	Asilo nido	0	0	0	0	3	0	0
		Tate familiari	0	0	0	0	0	0	8
		Altre strutture	0	0	0	0	4	0	0
	Grand Combin	Asilo nido	0	0	1	0	0	0	0
	Mont Emilius	Asilo nido	0	1	0	0	1	0	0
		Altre strutture	0	0	0	1	0	0	0
3	Monte Cervino	Asilo nido	1	0	0	0	0	0	0
		Altre strutture	0	0	0	0	2	0	0

Distretto	Comunità Montana	Servizi per la prima infanzia	Ente gestore							
			Comune	Consorzio di comuni	Comunità Montana	Società	Cooperativa sociale	Piccola cooperativa	Libera professione regia reg.le	
4	Evançon	Asilo nido	0	0	0	0	1	0	0	
		Tate familiari	0	0	0	0	0	0	2	
		Altre strutture	0	0	0	0	0	1	0	
	Monte Rosa	Asilo nido	1	0	0	0	0	0	0	
		Tate familiari	0	0	0	0	0	0	1	
		Altre strutture	0	0	0	0	1	0	0	
	Walser-Alta Valle del Lys		0	0	0	0	0	0	0	
	<b>Valle d'Aosta</b>			<b>2</b>	<b>1</b>	<b>2</b>	<b>2</b>	<b>16</b>	<b>1</b>	<b>14</b>

Fonte: Regione Autonoma Valle d'Aosta – Direzione Politiche Sociali

Oltre alla presenza di servizi, un ulteriore indicatore di offerta è dato dalla consistenza dei posti disponibili per tipo di struttura e localizzazione territoriale.

Alla data dell'ultima rilevazione, i posti disponibili nei servizi per la prima infanzia sono 709, dei quali 430 negli asili-nido, 227 nelle *altre strutture* e 52 presso le tate familiari (tabella 14).

La localizzazione territoriale dei servizi registra 224 posti ad Aosta e gli altri ripartiti per comunità montana nel modo che segue: 120 nella comunità montana Mont Emilius, 91 nella comunità montana Grand Paradis, 85 nella comunità montana Monte Cervino, 55 nella comunità montana Monte Rosa, 53 nella comunità montana Evançon, 51 nella comunità montana Valdigne-Mont Blanc e 30 nella comunità montana Grand Combin (tabella 14).

Per rispondere al bisogno di assistenza alla prima infanzia, le tipologie di servizi più frequentemente messe in campo sono gli asili-nido e quelle appartenenti alle cosiddette *altre strutture*.

Il servizio di tate familiari è presente attualmente nel territorio delle comunità montane Grand Combin, Monte Rosa, Evançon, unitamente alla città di Aosta; l'offerta è stata ampliata tra il 2002, anno in cui è stato avviato il servizio e il 2003, al fine di fornire una risposta organizzata ad un bisogno che solitamente si esprime nei territori più difficili da raggiungere, come le vallate laterali, o in quelli privi di asili-nido.

Per quanto concerne il numero complessivo degli spazi-gioco presenti sul territorio valdostano, esso è di 6, di cui 4 nella comunità montana Grand Paradis, gestiti direttamente dalla stessa, con una capienza totale di 70 posti e 2 nella città di Aosta, gestiti da una cooperativa sociale, per un totale di 12 posti disponibili.

**Tabella 14 – Consistenza dei posti disponibili nei servizi per la prima infanzia per distretto, comunità montana, comune e tipologia dei servizi in Valle d'Aosta.**

Valori assoluti.

Anno 2004.

	Comune e Comunità Montana	Totale			Totale
		Asilo nido	Tate familiari	Altre Strutture	
<b>Distretto 1</b>	Avisè	0	0	0	0
	Cogne	0	0	25	25
	Saint-Pierre	42	0	0	42
	Sarre	24	0	0	24
	Valgrisenche	0	0	0	0
	<b>Grand Paradis</b>	<b>66</b>	<b>0</b>	<b>25</b>	<b>91</b>
	Courmayeur	25	0	0	25
	La Thuile	0	0	12	12
	Morgex	0	0	14	14
	<b>Valdigne-Mont Blanc</b>	<b>25</b>	<b>0</b>	<b>26</b>	<b>51</b>
	<b>Distretto 2</b>	<b>Città di Aosta</b>	<b>126</b>	<b>28</b>	<b>70</b>
Gignod		18	0	0	18
Valpelline		0	8	0	8
Saint-Oyen		0	4	0	4
<b>Grand Combin</b>		<b>18</b>	<b>12</b>	<b>0</b>	<b>30</b>
Nus		30	0	0	30
Charvensod		0	0	30	30
Saint-Christophe		60	0	0	60
<b>Mont Emilius</b>	<b>90</b>	<b>0</b>	<b>30</b>	<b>120</b>	
<b>Distretto 3</b>	Châtillon	40	0	0	40
	Saint-Vincent	0	0	30	30
	Verrayes	0	0	15	15
	<b>Monte Cervino</b>	<b>40</b>	<b>0</b>	<b>45</b>	<b>85</b>
<b>Distretto 4</b>	Ayas	0	4	0	4
	Brusson	0	4	0	4
	Verrès	30	0	15	45
	<b>Evançon</b>	<b>30</b>	<b>8</b>	<b>15</b>	<b>53</b>
	Donnas	0	0	16	16
	Pont-Saint-Martin	35	4	0	39
	<b>Monte Rosa</b>	<b>35</b>	<b>4</b>	<b>16</b>	<b>55</b>
	<b>Walser-Alta Valle del Lys</b>	<b>0</b>	<b>0</b>	<b>0</b>	<b>0</b>
<b>Valle d'Aosta</b>	<b>430</b>	<b>52</b>	<b>227</b>	<b>709</b>	

Fonte: Regione Autonoma Valle d'Aosta – Direzione Politiche Sociali

La tabella 15 riporta i valori dell'indicatore di fruibilità potenziale dei servizi per la prima infanzia in ciascuna comunità montana, calcolato rapportando il numero di bambini con età fino a 3 anni non ancora compiuti nel 2002, al numero di posti disponibili nelle tipologie di servizio ad essi rivolte nel 2004. Nonostante i valori si riferiscano ad anni diversi, la scarsa variabilità nel numero di nuovi nati per anno conferisce all'indicatore una discreta validità nel descrivere la fruibilità potenziale dei servizi. In base a questa lettura si conferma la carenza di servizi per la cura dell'infanzia da 0 a 3 anni di età nella comunità montana Walser-Alta Valle del Lys e si evidenziano i valori lievemente più bassi delle comunità montane Evançon e Mont Emilius (1,7).

**Tabella 15 – Popolazione da 0 a 2 anni e posti disponibili nei servizi per la prima infanzia per comunità montana in Valle d'Aosta: indicatore di fruibilità potenziale.****Valori assoluti e rapporti.****Anno 2004.**

Comunità Montana	Distretto	Popolazione da 0 a 2 anni	Posti disponibili	Posti/ Popolazione 0-2*
Grand Paradis	1	433	91	2,1
Valdigne-Mont Blanc	1	246	51	2,1
Città di Aosta	2	802	224	2,8
Grand Combin	2	148	30	2,0
Mont Emilius	2	687	120	1,7
Monte Cervino	3	433	85	2,0
Evançon	4	321	53	1,7
Monte Rosa	4	245	55	2,2
Walsler-Alta Valle del Lys	4	49	0	0,0
<b>Totale</b>		<b>3.364</b>	<b>709</b>	<b>2,1</b>

\*Posti/popolazione 0-2: posti disponibili ogni 10 minori di età compresa tra 0 e 2 anni.

Fonte: Regione Autonoma Valle d'Aosta – Direzione Politiche Sociali

La sezione dedicata ai servizi è arricchita con l'analisi dei dati relativi alla consistenza di operatori e alle relative caratteristiche professionali per ciascuna tipologia di servizio.

Nel 2004 gli operatori presenti nei servizi per la prima infanzia della regione sono 219, di cui 127 educatori, 50 operatori ausiliari, 24 coordinatori, 14 operatori libero-professionisti e 4 educatori di sostegno (tabella 16).

Il numero maggiore di operatori è impiegato nel distretto 2 ed è pari a 120, segue il distretto 1 con 44 operatori, il distretto 4 con 32 operatori e il distretto 3 con 26.

Rapportando il numero di operatori (educatori e tate) ai posti disponibili, si ottiene un valore medio di 5 posti per operatore. In realtà la presenza maggiore di personale si osserva negli asili nido, sia perché gli standard organizzativi prevedono un rapporto operatore-utente superiore rispetto alle altre strutture (pari cioè ad 1 operatore ogni 6 bambini), sia perché il funzionamento del servizio mensa, attivo al suo interno, richiede l'impiego di personale ausiliario.

Per quanto concerne gli spazi-gioco, il rapporto operatore-utente è di 1 a 12 per la già citata presenza di un familiare durante l'orario di frequenza al servizio.

**Tabella 16 – Consistenza degli operatori nei servizi per la prima infanzia per distretto, comunità montana, tipologia dei servizi e qualifica degli operatori in Valle d'Aosta.**

Valori assoluti.

Anno 2004.

Distretto	Comunità Montana	Tipologia dei servizi	Operatori dipendenti				Operatori libero professionisti	Totale
			Coordinatori	Educatori	Educatori di sostegno	Personale ausiliario		
1	Grand Paradis	Asilo nido	2	12	0	8	0	22
		Altre strutture	0	1	0	0	0	1
	Valdigne-Mont Blanc	Asilo nido	1	5	0	3	0	9
		Altre strutture	2	5	0	2	0	9
2	Città di Aosta	Asilo nido	3	29	0	13	0	45
		Tate familiari	1	0	0	0	8	9
		Altre strutture	4	13	0	0	0	17
	Grand Combin	Asilo nido	1	4	0	2	3	10
	Mont Emilius	Asilo nido	2	20	2	9	0	33
		Altre strutture	1	5	0	0	0	6
3	Monte Cervino	Asilo nido	1	9	2	4	0	16
		Altre strutture	2	6	0	2	0	10
4	Evançon	Asilo nido	1	7		3		11
		Tate familiari	0	0	0	0	2	2
		Altre strutture	1	2	0	1	0	4
	Monte Rosa	Asilo nido	1	7	0	3	0	11
		Tate familiari	0	0	0	0	1	1
		Altre strutture	1	2	0	0	0	3
	Walser-Alta Valle del Lys		0	0	0	0	0	0
<b>Valle d'Aosta</b>			<b>24</b>	<b>127</b>	<b>4</b>	<b>50</b>	<b>14</b>	<b>219</b>

Fonte: Regione Autonoma Valle d'Aosta – Direzione Politiche Sociali

Si chiude questa sezione del capitolo con alcuni dati riguardanti il servizio tate familiari: tra il 2002 e il 2003 il numero di famiglie beneficiarie del servizio è aumentato, passando da 8 a 28. I 29 minori presenti al loro interno nel 2003 hanno un'età minima di tre mesi e un'età massima superiore anche ai 36 mesi. Si registra una lieve prevalenza di bambini di età compresa tra 12 e 18 mesi. I comuni beneficiari del servizio sono 10, tra i quali Aosta che da sola con 16 utenti, concentra il 55% dei beneficiari del servizio.



## 2.2.2 – Servizi per la famiglia e i minori

La descrizione dell'offerta dei servizi per la famiglia e per i minori prosegue con:

- l'assistenza domiciliare educativa;
- l'affido;
- l'adozione;
- la comunità per minori;
- l'albo delle casalinghe.

Il servizio di assistenza domiciliare educativa (A.D.E.) ha la finalità di supportare le famiglie ed i minori di età compresa tra 0 e 15 anni in condizioni di difficoltà socio-culturale non cronicizzata all'interno del proprio ambiente sociale e culturale. Il servizio è svolto da educatori che operano in integrazione con le équipes socio-sanitarie territoriali.

A partire dal 1993, anno di avviamento del servizio, si è ampliato il lavoro di rete, che prevede anche l'interazione con gli Enti locali e con il privato sociale. Dal 1997 al 2004 il numero di educatori impiegati nel servizio è aumentato da 7 ad 11 (tabella 17).

**Tabella 17 – Numero di operatori impiegati nell'assistenza domiciliare educativa (A.D.E.) per anno, qualifica e sede lavorativa in Valle d'Aosta.**

Valori assoluti.

**Serie storica: 1997-2004.**

Anno	Qualifica operatori	Sede di lavoro	Totale
1997/2002	4 educatori	Aosta	<b>6 educ. + 1 coord.</b>
	2 educatori	Distretto 1	
	1 coordinatore		
2003	4 educatori	Aosta	<b>8 educ. + 1 coord.</b>
	2 educatori	Distretto 1	
	2 educatori	Distretti 3 e 4	
	1 coordinatore		
2004	4 educatori	Aosta	<b>10 educ. + 1 coord.</b>
	2 educatori	Distretto 1	
	2 educatori	Distretti 3 e 4	
	2 educatori	Distretto 2	
	1 coordinatore		

Fonte: Regione Autonoma Valle d'Aosta – Direzione Politiche Sociali

Il servizio di assistenza domiciliare educativa ha visto nel corso del triennio un incremento della presa in carico dei minori che da 53 nel 2002 diventano 82 alla data del 30 settembre 2004 (tabella 18). Gli ambiti su cui si è intervenuti, sia relativamente ai minori, sia relativamente al nucleo familiare, sono quelli:

- relazionale;
- emotivo;
- ambientale;
- scolastico/culturale.

Gli obiettivi che il servizio ha perseguito rispetto alle problematiche riscontrate nel triennio 2002-2004 sono:

- la modifica delle dinamiche familiari;
- la conoscenza/attivazione delle risorse del territorio;

- la modifica del comportamento sociale/relazionale;
- il rafforzamento della figura genitoriale;
- l'autonomia sociale del minore.

**Tabella 18 – Numero di minori in carico al servizio di assistenza domiciliare educativa (A.D.E.), per distretto e anno.**

Valori assoluti.

Serie storica: 2002-2004.

Anno	Distretto 1	Distretto 2	Distretto 3	Distretto 4	Totale
2002	9	27	9	8	53
2003	12	34	7	8	61
2004*	17	41	13	11	82

\* dati aggiornati al 30/09/2004

Fonte: Regione Autonoma Valle d'Aosta – Direzione Politiche Sociali

A partire da giugno 2002, è attivo il Progetto Affidò, approvato dall'Amministrazione regionale e finanziato con i fondi della legge 28 agosto 1997, n. 285, "Disposizioni per la promozione di diritti e di opportunità per l'infanzia e l'adolescenza".

Gli obiettivi del progetto sono:

- la sensibilizzazione della comunità locale nei confronti dei minori in condizione di disagio, attraverso attività promozionali da realizzare sull'intero territorio regionale;
- il reperimento di disponibilità individuali e familiari da offrire ai minori e alle loro famiglie con interventi di accoglienza e/o di affidò;
- la realizzazione di azioni di formazione e di accompagnamento;
- la costituzione e l'organizzazione di un servizio affidò orientato a sostenere nel tempo le esperienze realizzate.

Per quanto riguarda il primo obiettivo, tra il 2002 e il primo semestre 2004, si è registrato un aumento delle iniziative informative volte alla sensibilizzazione della comunità locale relativamente all'affidò e all'accoglienza dei minori in condizioni di disagio.

I due obiettivi successivi si sono articolati in colloqui informativi di orientamento destinati alle persone interessate, a cui potevano fare seguito colloqui di approfondimento, percorsi informativi/formativi sul tema dell'accoglienza volontaria o percorsi di conoscenza e selezione atti a valutare l'idoneità all'affidamento familiare.

Per quanto riguarda la realizzazione di azioni di formazione e di accompagnamento sono stati istituiti gruppi di famiglie affidatarie, al fine di creare momenti di confronto, riflessione e sostegno reciproco. Negli ultimi tre anni tali iniziative hanno visto un incremento in termini sia di consistenza degli incontri, sia del numero medio di partecipanti (tabelle 19 e 20).

**Tabella 19 – Numero di colloqui con le coppie disponibili all'affidò per anno e tipologia in Valle d'Aosta.**

Valori assoluti.

Serie storica: 2002-2004.

Anno	Attività		
	Colloquio informativo	Percorso di approfondimento	Colloquio di approfondimento
2002	12	0	0
2003	26	6 (24 colloqui)	4
2004 (1° semestre)	6	2 (8 colloqui)	0

Fonte: Regione Autonoma Valle d'Aosta – Direzione Politiche Sociali

**Tabella 20 – Numero medio di partecipanti agli incontri rivolti alle famiglie affidatarie per situazioni di affido ed anno in Valle d’Aosta.**

Valori assoluti.

Serie storica: 2002-2004.

Sede degli incontri	Anno		
	2002	2003	2004 (1° semestre)
Aosta	19 (per 10 situazioni di Affidato eterofamiliare)	14 (per 7 situazioni di affidato eterofamiliare)	14 (per 8 situazioni di affidato eterofamiliare)
Verrès	non attivo	6 (per 3 situazioni di affidato eterofamiliare ed 1 intrafamiliare)	6 (per 3 situazioni di affidato eterofamiliare ed 1 intrafamiliare)

Fonte: Regione Autonoma Valle d’Aosta – Direzione Politiche Sociali

A partire dal 2002 inoltre, il Progetto Affidato è stato proposto anche all’interno delle scuole; all’iniziativa hanno partecipato oltre agli alunni, gli insegnanti, i dirigenti scolastici, i colleghi dei docenti ed i genitori degli alunni. Tra i destinatari di incontri e riunioni sono stati inclusi gli operatori socio-sanitari e gli esponenti delle associazioni di volontariato valdostane.

Il numero di minori in affidato nel corso degli ultimi anni è passato da 40 nel 2002, a 34 nel primo semestre 2004. Attualmente sono attivi 34 affidamenti di minori, di cui 10 di età compresa tra 6 e 10 anni, 11 di età compresa tra 11 e 13 anni e 13 di età compresa tra 14 e 17 anni. La durata media degli attuali affidati è di 6 anni e varia da un minimo di 2 ad un massimo di 10 anni. Rispetto al 2002, si evidenzia inoltre l’incremento percentuale degli affidati eterofamiliari, ovvero dei minori affidati a persone con le quali non esistono legami di parentela (tabella 21).

Nell’ultimo anno del Progetto Affidato si è data particolare rilevanza all’attivazione di nuove forme di accoglienza volontaria di minori con l’obiettivo di promuovere maggiormente una cultura fondata sulla solidarietà; a tal fine, nei mesi di maggio e dicembre 2004, sono stati organizzati due percorsi formativi/informativi che hanno coinvolto complessivamente 20 persone.

**Tabella 21 – Numero di minori in affidato per tipologia in Valle d’Aosta.**

Valori assoluti e percentuali.

Serie storica: 2002-2004.

Tipologia di affidato	2002		2003		2004 (1° semestre)	
	N°	%	N°	%	N°	%
Intrafamiliare*	20	50%	17	47%	16	47%
Eterofamiliare°	20	50%	19	53%	18	53%
<b>Totale</b>	<b>40</b>	<b>100</b>	<b>36</b>	<b>100</b>	<b>34</b>	<b>100</b>

\*minori affidati a parenti entro il 4° grado di parentela

°minori affidati a persone con le quali non esistono legami di parentela

Fonte: Regione Autonoma Valle d’Aosta – Direzione Politiche Sociali

Il tema delle adozioni, nazionali ed internazionali, è stato analizzato attraverso due indicatori tradizionali quali il numero di coppie disponibili all’adozione e il numero di adozioni per tipologia.

In merito al primo indicatore, nel periodo compreso tra il 2001 e il 2004, il numero di coppie disponibili all’adozione è rimasto pressochè invariato (tabella 22).

A seguito delle norme vigenti, che dispongono che ogni regione realizzi attività informative e formative rivolte alle coppie interessate all’adozione nazionale e internazionale, la Valle d’Aosta a partire dal 2002, ha predisposto iniziative annuali con la partecipazione media di 14 coppie.

**Tabella 22 – Numero di coppie disponibili all'adozione nazionale ed internazionale per anno in Valle d'Aosta. Valori assoluti.**

**Serie storica: 2001-2004.**

Anno	Disponibilità alle adozioni			
	Nazionali	Internazionali	Nazionali e Internazionali	Totale
2001	4	3	7	14
2002	2	3	6	11
2003	3	1	11	15
2004	4	0	11	15

Fonte: Regione Autonoma Valle d'Aosta – Direzione Politiche Sociali

Circa invece il numero di adozioni, tra il 2001 e il 2004 esso è passato da 4 a 10, con un più marcato aumento delle adozioni internazionali che da 1 nel 2001 aumentano fino a 7 nel 2004 (tabella 23).

**Tabella 23 – Numero di adozioni nazionali ed internazionali per anno in Valle d'Aosta.**

**Valori assoluti.**

**Serie storica: 2001-2004.**

Anno	Adozioni		
	Nazionali	Internazionali	Totale
2001	3	1	4
2002	3	2	5
2003	5	8	13
2004 (1° semestre)	3	7	10

Fonte: Regione Autonoma Valle d'Aosta – Direzione Politiche Sociali

Una diversa tipologia di servizio riguarda le comunità per minori. Si tratta di un servizio destinato ad accogliere ed ospitare minori in stato di abbandono temporaneo o definitivo in attesa di un loro rientro nella famiglia di origine o di una diversa collocazione.

Sul territorio regionale sono presenti due strutture di questo tipo, la comunità regionale “Petit Foyer”, che accoglie minori da 0 a 12 anni di età, e la comunità regionale “Maison d'Accueil”, per minori da 13 a 18 anni.

Le comunità per minori offrono servizi residenziali e/o semiresidenziali, con funzioni prevalentemente socio-assistenziali ed educative, in cui il rapporto utenti-educatori è pari a 8 a 2. I posti disponibili in ogni comunità sono 8 a carattere residenziale. Nel periodo 2001-2004 tutti i posti disponibili sono stati coperti e, al fine di soddisfare la richiesta regionale totale, 7 minori sono stati accolti in strutture poste fuori regione.

L'ultimo indicatore considerato in questa sezione riguarda il numero di iscritti e cancellati nell'albo regionale delle persone casalinghe. Si tratta, indirettamente, di un servizio a supporto dell'istituzione familiare che riconosce un ruolo alla donna che sceglie il lavoro domestico come attività principale.

Istituito con l'entrata in vigore della legge regionale n. 44 del 1998 “Iniziativa a favore della famiglia”, l'albo richiede per l'iscrizione il possesso di tre requisiti:

- la residenza in Valle d'Aosta da almeno 3 anni;
- lo stato civile di coniugato o convivente, da almeno un anno, con una persona residente in Valle d'Aosta da almeno 3 anni;
- lo svolgimento all'interno della propria famiglia di un lavoro domestico da almeno un anno.

L'iscrizione all'albo regionale comporta il beneficio di un indennizzo in caso di infortunio domestico e di una indennità per la degenza ospedaliera.

Le persone iscritte all'albo sono state 1.481 nel 2001, 1.543 nel 2002 e 1.510 nel 2003, la maggioranza delle quali nel distretto 2. In merito alle persone cancellate si registra un aumento nel periodo considerato, da 129 nel 2001 a 228 nel 2003 (tabella 24).

**Tabella 24 – Numero di iscritti e cancellati nell'albo delle persone casalinghe per comune, comunità montana, distretto e anno in Valle d'Aosta.**

Valori assoluti.

Serie storica: 2001-2003.

Comune	Distretto	Comunità Montana	Anno 2001			Anno 2002			Anno 2003		
			Iscritti	Cancellati	Tot.	Iscritti	Cancellati	Tot.	Iscritti	Cancellati	Tot.
Arvier	1	Grand Paradis	15	0	<b>15</b>	13	2	<b>11</b>	13	2	<b>11</b>
Avisè	1	Grand Paradis	6	3	<b>3</b>	6	3	<b>3</b>	6	3	<b>3</b>
Aymavilles	1	Grand Paradis	35	5	<b>30</b>	33	12	<b>21</b>	32	13	<b>19</b>
Cogne	1	Grand Paradis	24	1	<b>23</b>	23	1	<b>22</b>	22	2	<b>20</b>
Courmayeur	1	Valdigne-Mont Blanc	40	0	<b>40</b>	39	3	<b>36</b>	35	7	<b>28</b>
Introd	1	Grand Paradis	8	0	<b>8</b>	8	1	<b>7</b>	8	1	<b>7</b>
La Salle	1	Valdigne-Mont Blanc	29	4	<b>25</b>	27	7	<b>20</b>	27	7	<b>20</b>
La Thuile	1	Valdigne-Mont Blanc	9	0	<b>9</b>	9	1	<b>8</b>	8	2	<b>6</b>
Morgex	1	Valdigne-Mont Blanc	35	3	<b>32</b>	33	3	<b>30</b>	33	3	<b>30</b>
Pré-Saint-Didier	1	Valdigne-Mont Blanc	10	3	<b>7</b>	8	5	<b>3</b>	8	5	<b>3</b>
Rhêmes-Notre-Dame	1	Grand Paradis	3	0	<b>3</b>	2	1	<b>1</b>	2	1	<b>1</b>
Rhêmes-Saint-Georges	1	Grand Paradis	1	0	<b>1</b>	1	0	<b>1</b>	1	0	<b>1</b>
Saint-Nicolas	1	Grand Paradis	3	0	<b>3</b>	3	0	<b>3</b>	3	0	<b>3</b>
Saint-Pierre	1	Grand Paradis	18	2	<b>16</b>	23	4	<b>19</b>	23	4	<b>19</b>
Sarre	1	Grand Paradis	72	9	<b>63</b>	82	9	<b>73</b>	82	9	<b>73</b>
Valgrisenche	1	Grand Paradis	0	0	<b>0</b>	0	0	<b>0</b>	0	0	<b>0</b>

Comune	Distretto	Comunità Montana	Anno 2001			Anno 2002			Anno 2003		
			Iscritti	Cancellati	Tot.	Iscritti	Cancellati	Tot.	Iscritti	Cancellati	Tot.
Valsavarenche	1	Grand Paradis	4	1	3	4	1	3	4	1	3
Villeneuve	1	Grand Paradis	11	1	10	11	1	10	11	1	10
<b>Totale</b>	<b>1</b>		<b>323</b>	<b>32</b>	<b>291</b>	<b>325</b>	<b>54</b>	<b>271</b>	<b>318</b>	<b>61</b>	<b>257</b>
Allein	2	Grand Combin	1	0	1	1	0	1	1	0	1
Aosta	2	Città di Aosta	501	17	484	529	22	507	540	22	518
Bionaz	2	Grand Combin	3	0	3	3	1	2	3	1	2
Brissogne	2	Mont Emilius	13	1	12	13	1	12	13	1	12
Charvensod	2	Mont Emilius	38	5	33	42	4	38	42	4	38
Doues	2	Grand Combin	2	0	2	3	0	3	3	0	3
Etroubles	2	Grand Combin	4	2	2	4	3	1	4	3	1
Fénis	2	Mont Emilius	25	4	21	26	5	21	26	5	21
Gignod	2	Grand Combin	12	1	11	14	1	13	14	1	13
Gressan	2	Mont Emilius	38	7	31	44	8	36	44	8	36
Jovençan	2	Mont Emilius	5	3	2	7	3	4	5	5	0
Nus	2	Mont Emilius	44	13	31	48	13	35	47	14	33
Ollomont	2	Grand Combin	0	0	0	0	0	0	0	0	0
Oyace	2	Grand Combin	3	0	3	3	1	2	3	1	2
Pollein	2	Mont Emilius	24	3	21	24	3	21	15	12	3
Quart	2	Mont Emilius	44	3	41	44	4	40	43	5	38
Roisan	2	Grand Combin	10	0	10	12	0	12	10	2	8
Saint-Christophe	2	Mont Emilius	62	9	53	59	15	44	58	16	42
Saint-Marcel	2	Mont Emilius	20	1	19	21	1	20	17	5	12

Comune	Distretto	Comunità Montana	Anno 2001			Anno 2002			Anno 2003		
			Iscritti	Cancellati	Tot.	Iscritti	Cancellati	Tot.	Iscritti	Cancellati	Tot.
Saint-Oyen	2	Grand Combin	2	0	2	2	0	2	1	1	0
Saint-Rhémy-en-Bosses	2	Grand Combin	0	0	0	0	0	0	0	0	0
Valpelline	2	Grand Combin	13	1	12	13	1	12	13	1	12
<b>Totale</b>	<b>2</b>		<b>864</b>	<b>70</b>	<b>794</b>	<b>912</b>	<b>86</b>	<b>826</b>	<b>902</b>	<b>107</b>	<b>795</b>
Antey-Saint-André	3	Monte Cervino	5	3	2	5	3	2	5	3	2
Chambave	3	Monte Cervino	5	0	5	6	2	4	6	2	4
Chamois	3	Monte Cervino	0	0	0	0	0	0	0	0	0
Châtillon	3	Monte Cervino	33	8	25	35	10	25	33	12	21
Emarèse	3	Monte Cervino	0	0	0	0	0	0	0	0	0
La Magdeleine	3	Monte Cervino	1	0	1	1	0	1	1	0	1
Pontey	3	Monte Cervino	14	2	12	15	2	13	15	2	13
Saint-Denis	3	Monte Cervino	0	1	-1	0	1	-1	0	1	-1
Saint-Vincent	3	Monte Cervino	29	0	29	34	3	31	34	3	31
Torgnon	3	Monte Cervino	4	0	4	4	0	4	4	0	4
Valtournenche	3	Monte Cervino	21	0	21	22	0	22	20	2	18
Verrayes	3	Monte Cervino	13	1	12	10	2	8	10	2	8
<b>Totale</b>	<b>3</b>		<b>125</b>	<b>15</b>	<b>110</b>	<b>132</b>	<b>23</b>	<b>109</b>	<b>128</b>	<b>27</b>	<b>101</b>
Arnad	4	Evançon	5	0	5	3	2	1	3	2	1
Ayas	4	Evançon	7	0	7	7	0	7	7	0	7
Bard	4	Monte Rosa	2	0	2	2	0	2	2	0	2
Brusson	4	Evançon	4	1	3	4	1	3	4	1	3
Challand-Saint-Anselme	4	Evançon	2	0	2	3	0	3	3	0	3
Challand-Saint-Victor	4	Evançon	6	0	6	5	1	4	5	1	4

Comune	Distretto	Comunità Montana	Anno 2001			Anno 2002			Anno 2003		
			Iscritti	Cancellati	Tot.	Iscritti	Cancellati	Tot.	Iscritti	Cancellati	Tot.
Champdepraz	4	Evançon	0	0	0	1	0	1	1	0	1
Champorcher	4	Monte Rosa	4	0	4	4	0	4	4	0	4
Donnas	4	Monte Rosa	21	1	20	18	4	14	18	4	14
Fontainemore	4	Monte Rosa	1	0	1	1	0	1	1	0	1
Gaby	4	Walser-Alta Valle del Lys	1	2	-1	1	2	-1	1	2	-1
Gressoney-La-Trinité	4	Walser-Alta Valle del Lys	0	0	0	0	0	0	0	0	0
Gressoney-Saint-Jean	4	Walser-Alta Valle del Lys	6	0	6	6	0	6	6	0	6
Hône	4	Monte Rosa	3	0	3	6	0	6	6	0	6
Issime	4	Walser-Alta Valle del Lys	3	0	3	4	0	4	4	0	4
Issogne	4	Evançon	3	0	3	3	0	3	3	0	3
Lillianes	4	Monte Rosa	2	0	2	3	0	3	3	0	3
Montjovet	4	Evançon	13	4	9	15	4	11	10	9	1
Perloz	4	Monte Rosa	7	2	5	9	1	8	8	2	6
Pontboset	4	Monte Rosa	3	0	3	3	0	3	3	0	3
Pont-Saint-Martin	4	Monte Rosa	36	1	35	37	2	35	37	2	35
Verrès	4	Evançon	40	1	39	39	4	35	33	10	23
<b>Totale</b>	<b>4</b>		<b>169</b>	<b>12</b>	<b>157</b>	<b>174</b>	<b>21</b>	<b>153</b>	<b>162</b>	<b>33</b>	<b>129</b>
<b>Valle d'Aosta</b>			<b>1.481</b>	<b>129</b>	<b>1.352</b>	<b>1.543</b>	<b>184</b>	<b>1.359</b>	<b>1.510</b>	<b>228</b>	<b>1.282</b>

Fonte: Regione Autonoma Valle d'Aosta – Direzione Politiche Sociali