

## 5 - Immigrazione

### 5.1 – Le caratteristiche delle popolazioni

In questo capitolo vengono presentati i dati relativi agli indicatori di contesto che delineano la struttura demografica degli stranieri residenti in Valle d'Aosta, ponendo attenzione all'area geografica di cittadinanza, al sesso, allo stato civile e alle classi d'età.

La fonte utilizzata per questi indicatori è il Censimento 2001 dell'ISTAT della popolazione e delle abitazioni.

Nel 2001 la popolazione straniera residente in Valle d'Aosta era di 2.630 soggetti, di cui 1.191 maschi (45,3%) e 1.439 femmine (54,7%), che corrisponde ad un tasso di immigrazione, dato dal rapporto tra stranieri e popolazione residente, del 2,2% (a fronte del 2,7% del Nord-Ovest e del 2,05% della media nazionale). A confronto con il Nord-Ovest e con la media nazionale, la Valle d'Aosta presenta una percentuale di donne immigrate più consistente.

La distribuzione per sesso degli immigrati dai paesi dell'area africana e asiatica è più equilibrata rispetto a quella proveniente dall'Europa e dall'America; da questi due continenti infatti il rapporto tra donne e uomini è poco meno di 2 a 1 per l'Europa, e di 3 a 1 per l'America (Tabella 1 e Figura 1).

Complessivamente l'immigrazione valdostana proviene in misura maggiore dall'area africana (44,7%) e da quella europea (39,4%); seguono, con percentuali sensibilmente inferiori, le aree americana (11,1%) e asiatica (4,5%). Lo 0,2%, rispettivamente, è costituito da cittadini apolidi ed oceanici.

All'interno delle singole aree geografiche la ripartizione territoriale più rappresentata è quella nord-africana, con 1.090 presenze.

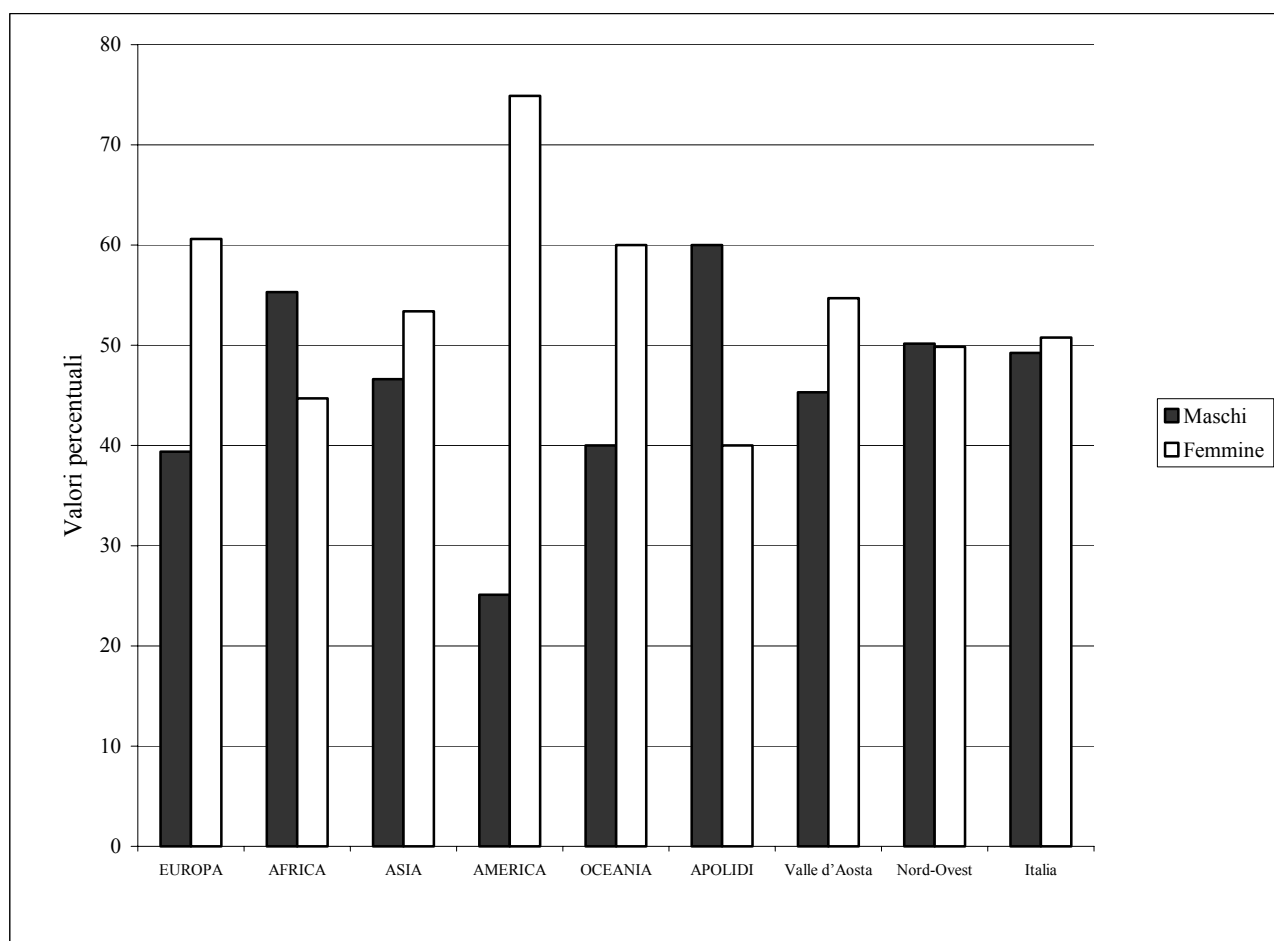
**Tabella 1 – Consistenza della popolazione straniera residente per area geografica di cittadinanza e sesso. Valori assoluti e percentuali. Anno 2001.**

Area geografica di cittadinanza	Sesso					
	Maschi		Femmine		Totale	
	N°	%	N°	%	N°	%
<b>EUROPA</b>	<b>408</b>	<b>39,4</b>	<b>627</b>	<b>60,6</b>	<b>1.035</b>	<b>39,4</b>
Unione Europea 15	147		325		472	
Paesi di nuova adesione all'Unione Europea	6		33		39	
Europa centro-orientale	222		245		467	
Altri paesi europei	33		24		57	
<b>AFRICA</b>	<b>650</b>	<b>55,3</b>	<b>526</b>	<b>44,7</b>	<b>1.176</b>	<b>44,7</b>
Africa settentrionale	629		461		1090	
Africa occidentale	9		21		30	
Africa orientale	6		29		35	
Africa centro-meridionale	6		15		21	
<b>ASIA</b>	<b>55</b>	<b>46,6</b>	<b>63</b>	<b>53,4</b>	<b>118</b>	<b>4,5</b>
Asia occidentale	11		6		17	
Asia centro-meridionale	8		6		14	
Asia orientale	36		51		87	
<b>AMERICA</b>	<b>73</b>	<b>25,1</b>	<b>218</b>	<b>74,9</b>	<b>291</b>	<b>11,1</b>
America settentrionale	14		22		36	
America centro-meridionale	59		196		255	
<b>OCEANIA</b>	<b>2</b>	<b>40,0</b>	<b>3</b>	<b>60,0</b>	<b>5</b>	<b>0,2</b>

Area geografica di cittadinanza	Sesso					
	Maschi		Femmine		Totale	
	N°	%	N°	%	N°	%
<b>APOLIDI</b>	<b>3</b>	<b>60,0</b>	<b>2</b>	<b>40,0</b>	<b>5</b>	<b>0,2</b>
<b>Valle d'Aosta (popolazione 120.909)</b>	<b>1.191</b>	<b>45,3</b>	<b>1.439</b>	<b>54,7</b>	<b>2.630</b>	<b>100,0</b>
<b>Nord-Ovest (popolazione 15.033.085)</b>	<b>204.868</b>	<b>50,2</b>	<b>203.537</b>	<b>49,8</b>	<b>408.405</b>	<b>100,0</b>
<b>Italia (popolazione 57.321.070)</b>	<b>578.884</b>	<b>49,2</b>	<b>596.945</b>	<b>50,8</b>	<b>1.175.829</b>	<b>100,0</b>

Fonte: *Censimento della popolazione e delle abitazioni – Istat 2001*

**Figura 1 – Consistenza della popolazione straniera residente per area geografica di cittadinanza e sesso. Valori percentuali. Anno 2001.**



Fonte: *Censimento della popolazione e delle abitazioni – Istat 2001*

In merito allo stato civile, la maggioranza di stranieri residenti in Valle d'Aosta è coniugata, pari al 51,3%, con una proporzione simile a quella del Nord-Ovest e della media nazionale (tabella 2); lievemente inferiore a quella delle altre aree a confronto è invece la percentuale di celibi e nubili (il 41,5% contro il 44,1 del Nord-Ovest e il 44,9 dell'Italia) ma non si conoscono le distribuzioni per età degli stranieri residenti in queste aree geografiche del paese.

Seppure in percentuali molto basse sono presenti, sia tra gli uomini sia tra le donne, i separati legalmente (1,3%), i divorziati (2,7%) e i vedovi (3,2%), in misura analoga a quanto accade nel Nord-Ovest e nella media nazionale.

Relativamente alla relazione tra area geografica di cittadinanza e stato civile, le percentuali risentono della composizione per sesso ed età delle rispettive popolazioni, tuttavia si registrano più coniugati provenienti dall'America (54%) e dall'Europa (52,2%) contraddistinti da una prevalenza di donne, mentre la distribuzione per stato civile degli africani e degli asiatici risulta più proporzionata tra coniugati e non, anche per la presenza più bilanciata tra i due sessi. Gli stranieri provenienti dall'America e dall'Europa si caratterizzano per la maggiore frequenza di separati, divorziati e vedovi.

**Tabella 2 – Consistenza della popolazione straniera residente per area geografica di cittadinanza e stato civile. Valori assoluti e percentuali.**

Anno 2001.

Area geografica di cittadinanza	Stato civile										Totale	
	Celibi/nubili		Coniugati/e		Separati/e legalmente		Divorziati/e		Vedovi/e			
	N°	%	N°	%	N°	%	N°	%	N°	%	N°	%
<b>Europa</b>	372	35,9	540	52,2	9	0,9	54	5,2	60	5,8	<b>1.035</b>	<b>100,0</b>
<b>Africa</b>	559	47,5	586	49,8	7	0,6	10	0,9	14	1,2	<b>1.176</b>	<b>100,0</b>
<b>Asia</b>	52	44,1	60	50,8	2	1,7	1	0,8	3	2,5	<b>118</b>	<b>100,0</b>
<b>America</b>	106	36,4	157	54,0	15	5,2	6	2,1	7	2,4	<b>291</b>	<b>100,0</b>
<b>Oceania</b>	0	0,0	5	100,0	0	0,0	0	0,0	0	0,0	<b>5</b>	<b>100,0</b>
<b>Apolidi</b>	3	60,0	1	20,0	0	0,0	1	20,0	0	0,0	<b>5</b>	<b>100,0</b>
<b>Valle d'Aosta</b>	<b>1.092</b>	<b>41,5</b>	<b>1.349</b>	<b>51,3</b>	<b>33</b>	<b>1,3</b>	<b>72</b>	<b>2,7</b>	<b>84</b>	<b>3,2</b>	<b>2.630</b>	<b>100,0</b>
<b>Nord-Ovest</b>	<b>211.356</b>	<b>45,1</b>	<b>234.525</b>	<b>50,1</b>	<b>4.761</b>	<b>1,0</b>	<b>8.326</b>	<b>1,8</b>	<b>9.578</b>	<b>2,0</b>	<b>468.546</b>	<b>100,0</b>
<b>Italia</b>	<b>599.036</b>	<b>44,9</b>	<b>670.616</b>	<b>50,2</b>	<b>12.940</b>	<b>1,0</b>	<b>24.137</b>	<b>1,8</b>	<b>28.160</b>	<b>2,1</b>	<b>1.334.889</b>	<b>100,0</b>

Fonte: *Censimento della popolazione e delle abitazioni – Istat 2001*

Le classi di età più numerose sono quella tra 30 e 34 anni, con 388 stranieri (di cui 179 africani e 145 europei), quella tra 35 e 39 anni, con 380 (di cui 190 africani e 130 europei) e quella tra 25 e 29 anni, con 308 stranieri (di cui 131 africani e 120 europei). Proporzioni simili sono presenti nel Nord-Ovest e in Italia (tabella 3 e figura 2).

All'interno delle classi di età la geografia degli stranieri non è equamente distribuita: dalla classe di età dei bambini con meno di 5 anni, fino alla classe di età tra 40 e 44 anni, sono più numerosi gli africani, a partire dai 45 anni prevalgono invece in maniera consistente gli europei.

Sul territorio valdostano sono presenti 241 bambini stranieri con meno di 5 anni, di cui 185 africani. Il 30% degli africani residenti è costituito da minorenni, mentre la percentuale di minorenni sul totale degli stranieri residenti in Valle d'Aosta è del 20,3% ed è in linea con i dati che si registrano nel Nord-Ovest (22,3%) e in Italia (21,3%).

**Tabella 3 – Consistenza della popolazione straniera residente per area geografica di cittadinanza e classe di età. Valori assoluti e percentuali.**

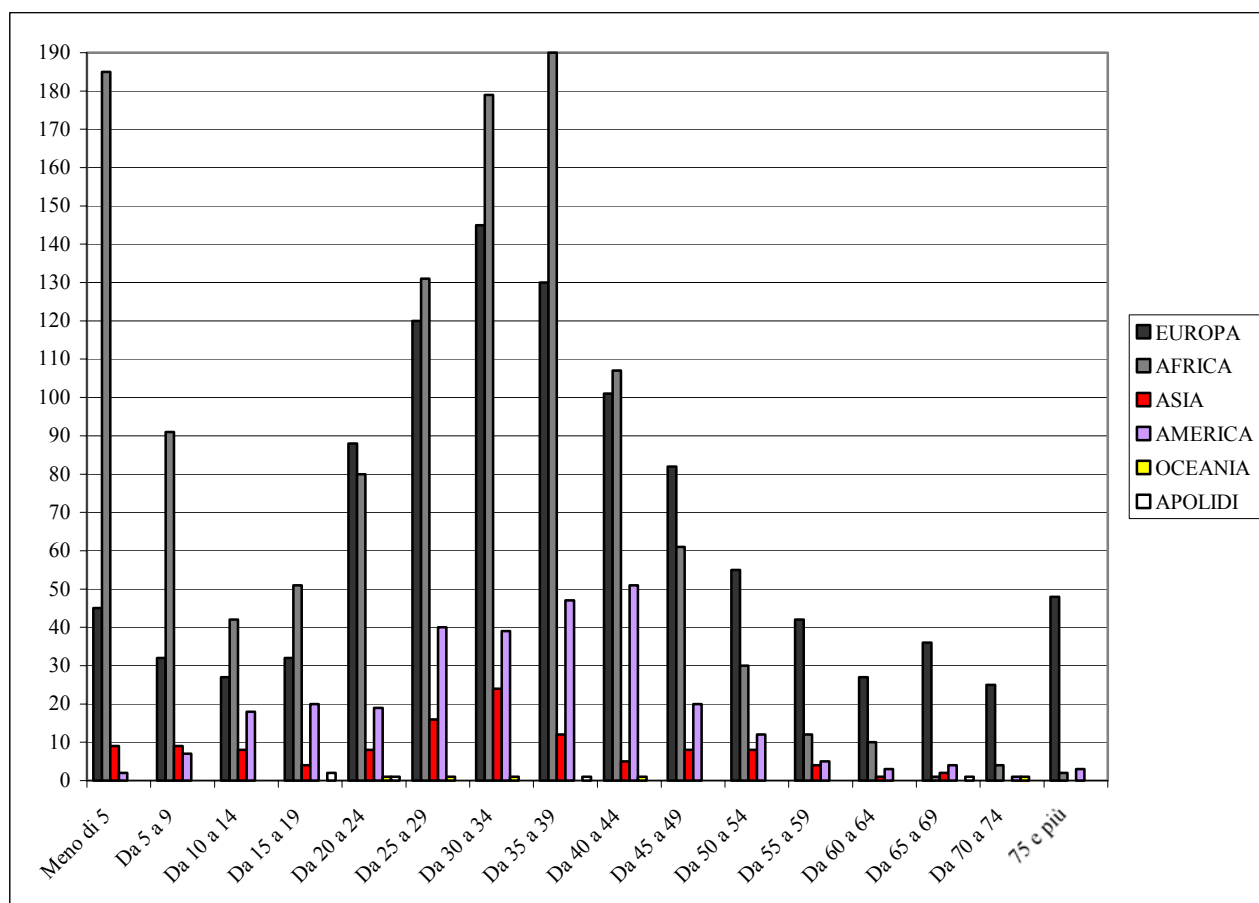
**Anno 2001.**

Area geografica di cittadinanza	Classi di età									
	Meno di 5	Da 5 a 9	Da 10 a 14	Da 15 a 19	Da 20 a 24	Da 25 a 29	Da 30 a 34	Da 35 a 39	Da 40 a 44	Da 45 a 49
<b>EUROPA</b>	<b>45</b>	<b>32</b>	<b>27</b>	<b>32</b>	<b>88</b>	<b>120</b>	<b>145</b>	<b>130</b>	<b>101</b>	<b>82</b>
Unione Europea 15	5	4	5	4	29	40	64	68	59	41
Paesi di nuova adesione all'Unione Europea	0	0	0	3	2	8	8	8	5	1
Europa centro-orientale	40	27	22	24	56	68	71	49	34	31
Altri paesi europei	0	1	0	1	1	4	2	5	3	9
<b>AFRICA</b>	<b>185</b>	<b>91</b>	<b>42</b>	<b>51</b>	<b>80</b>	<b>131</b>	<b>179</b>	<b>190</b>	<b>107</b>	<b>61</b>
Africa settentrionale	180	86	39	47	74	120	170	179	91	54
Africa occidentale	1	1	0	1	4	4	3	5	8	2
Africa orientale	2	0	1	1	0	6	5	5	4	4
Africa centro-meridionale	2	4	2	2	2	1	1	1	4	1
<b>ASIA</b>	<b>9</b>	<b>9</b>	<b>8</b>	<b>4</b>	<b>8</b>	<b>16</b>	<b>24</b>	<b>12</b>	<b>5</b>	<b>8</b>
Asia occidentale	3	1	3	0	0	2	2	2	4	0
Asia centro-meridionale	0	1	1	0	1	2	7	1	0	1
Asia orientale	6	7	4	4	7	12	15	9	1	7
<b>AMERICA</b>	<b>2</b>	<b>7</b>	<b>18</b>	<b>20</b>	<b>19</b>	<b>40</b>	<b>39</b>	<b>47</b>	<b>51</b>	<b>20</b>
America settentrionale	0	3	2	1	1	1	7	1	5	3
America centro-meridionale	2	4	16	19	18	39	32	46	46	17
<b>OCEANIA</b>	<b>0</b>	<b>0</b>	<b>0</b>	<b>0</b>	<b>1</b>	<b>1</b>	<b>1</b>	<b>0</b>	<b>1</b>	<b>0</b>
<b>APOLIDI</b>	<b>0</b>	<b>0</b>	<b>0</b>	<b>2</b>	<b>1</b>	<b>0</b>	<b>0</b>	<b>1</b>	<b>0</b>	<b>0</b>
<b>Valle d'Aosta</b>	<b>241</b>	<b>139</b>	<b>95</b>	<b>109</b>	<b>197</b>	<b>308</b>	<b>388</b>	<b>380</b>	<b>265</b>	<b>171</b>
<b>Nord-Ovest</b>	<b>41.174</b>	<b>28.016</b>	<b>22.819</b>	<b>22.010</b>	<b>34.352</b>	<b>59.994</b>	<b>74.980</b>	<b>66.039</b>	<b>43.984</b>	<b>26.900</b>
<b>Italia</b>	<b>106.855</b>	<b>76.657</b>	<b>64.319</b>	<b>63.911</b>	<b>99.359</b>	<b>171.506</b>	<b>210.627</b>	<b>183.731</b>	<b>127.490</b>	<b>80.835</b>

Area geografica di cittadinanza	Classi di età						Totale	Di cui minorenni	
	Da 50 a 54	Da 55 a 59	Da 60 a 64	Da 65 a 69	Da 70 a 74	75 e più		N°	%
	<b>EUROPA</b>	<b>55</b>	<b>42</b>	<b>27</b>	<b>36</b>	<b>25</b>		<b>48</b>	<b>1.035</b>
Unione Europea 15	32	27	17	26	15	36	472	15	3,2
Paesi di nuova adesione all'Unione Europea	0	1	1	0	0	2	39	1	2,6
Europa centro-orientale	18	10	5	4	5	3	467	98	21,0
Altri paesi europei	5	4	4	6	5	7	57	2	3,5
<b>AFRICA</b>	<b>30</b>	<b>12</b>	<b>10</b>	<b>1</b>	<b>4</b>	<b>2</b>	<b>1.176</b>	<b>351</b>	<b>29,8</b>
Africa settentrionale	27	9	9	0	3	2	1090	335	30,7
Africa occidentale	1	0	0	0	0	0	30	3	10,0
Africa orientale	2	2	1	1	1	0	35	3	8,6
Africa centro-meridionale	0	1	0	0	0	0	21	10	47,6
<b>ASIA</b>	<b>8</b>	<b>4</b>	<b>1</b>	<b>2</b>	<b>0</b>	<b>0</b>	<b>118</b>	<b>28</b>	<b>23,7</b>
Asia occidentale	0	0	0	0	0	0	17	7	41,2
Asia centro-meridionale	0	0	0	0	0	0	14	2	14,3
Asia orientale	8	4	1	2	0	0	87	19	21,8
<b>AMERICA</b>	<b>12</b>	<b>5</b>	<b>3</b>	<b>4</b>	<b>1</b>	<b>3</b>	<b>291</b>	<b>37</b>	<b>12,7</b>
America settentrionale	4	1	2	1	1	3	36	5	13,9
America centro-meridionale	8	4	1	3	0	0	255	32	12,5
<b>OCEANIA</b>	<b>0</b>	<b>0</b>	<b>0</b>	<b>0</b>	<b>1</b>	<b>0</b>	<b>5</b>	<b>0</b>	<b>0,0</b>
<b>APOLIDI</b>	<b>0</b>	<b>0</b>	<b>0</b>	<b>1</b>	<b>0</b>	<b>0</b>	<b>5</b>	<b>1</b>	<b>20,0</b>
<b>Valle d'Aosta</b>	<b>105</b>	<b>63</b>	<b>41</b>	<b>44</b>	<b>31</b>	<b>53</b>	<b>2.630</b>	<b>533</b>	<b>20,3</b>
<b>Nord-Ovest</b>	<b>15.826</b>	<b>9.585</b>	<b>7.314</b>	<b>5.197</b>	<b>3.848</b>	<b>6.508</b>	<b>468.546</b>	<b>104.552</b>	<b>22,3</b>
<b>Italia</b>	<b>49.206</b>	<b>30.135</b>	<b>23.506</b>	<b>15.985</b>	<b>11.717</b>	<b>19.050</b>	<b>1.334.889</b>	<b>284.224</b>	<b>21,3</b>

Fonte: Censimento della popolazione e delle abitazioni – Istat 2001

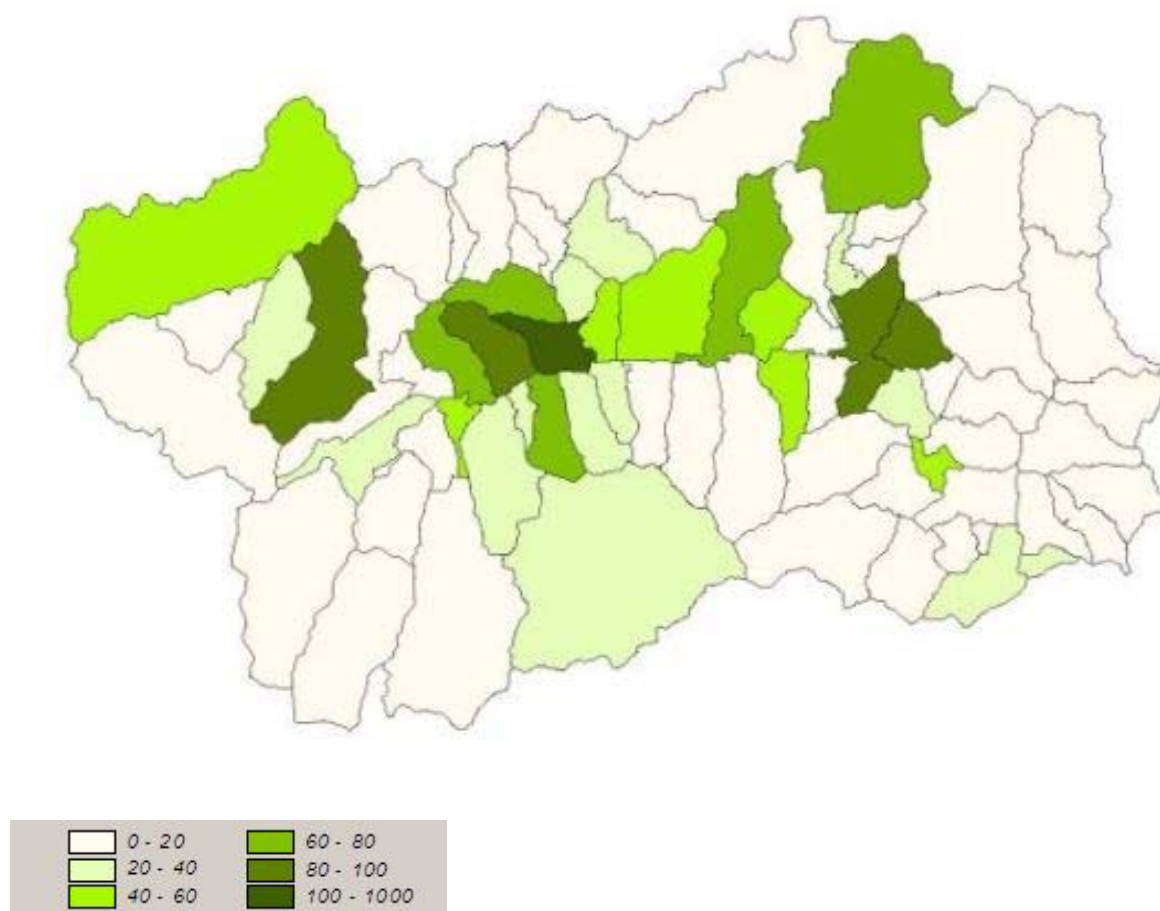
**Figura 2 – Consistenza della popolazione straniera residente per area geografica di cittadinanza e classe di età. Valori assoluti. Anno 2001.**



Fonte: *Censimento della popolazione e delle abitazioni – Istat 2001*

In merito alla territorializzazione degli insediamenti di cittadini stranieri per comune di residenza, emerge una distribuzione della popolazione straniera non uniforme sul territorio regionale, con una forte capacità di attrazione esercitata dal capoluogo regionale. Oltre quindi ad Aosta, che registra un migliaio di stranieri residenti, e ai comuni che gravitano attorno al capoluogo, l'insediamento di cittadini stranieri si ripartisce, anche se in misura sensibilmente inferiore, su alcuni dei comuni ad elevata vocazione turistica come Courmayeur, Valtournenche e Saint-Vincent (figura 3).

**Figura 3 – Comuni della Valle d'Aosta per classe d'ampiezza demografica dei cittadini stranieri residenti al 31 dicembre 2000.**



La popolazione straniera documentata dagli ultimi dati anagrafici disponibili è in crescita, con un saldo naturale ed un saldo migratorio entrambi positivi, a cui va ad aggiungersi una quota non stimabile di cittadini stranieri senza permesso di soggiorno che, presenti sul territorio regionale, ricevono servizi, cure ed accoglienza. L'eventuale mancanza di una regolarizzazione della loro presenza sul territorio italiano non consente alle statistiche ufficiali di disporre di questi dati.

L'affluenza di popolazioni provenienti da altri paesi modifica nel tempo la struttura demografica della popolazione di accoglienza.

Non essendo al momento disponibili dati subregionali riferiti al medesimo anno è possibile rapportare per singolo distretto il numero di nati nel 2002 con i nati da popolazione straniera nel 2000 ed ottenere una stima variabile tra il 2,8% del distretto 4 e l'8,2% del distretto 3, nonostante la propensione alle nuove nascite sia maggiore tra i cittadini stranieri per cui queste percentuali, calcolate sul medesimo anno, sono verosimilmente di entità superiore (tabella 4).

Nel 2000, a fronte di 1.153 nati in Valle d'Aosta 56 erano stranieri e residenti, pari al 4,8%.

**Tabella 4 – Saldo naturale, saldo migratorio e saldo totale della popolazione straniera per comune e distretto in Valle d'Aosta.**

**Valori assoluti.**

**Anno 2000.**

Comune	Distretto	Nati	Morti	Saldo naturale	Iscritti	Cancellati	Saldo migratorio	Saldo totale
Arvier	1	0	0	0	3	3	0	0
Avisè	1	0	0	0	0	0	0	0
Aymavilles	1	0	0	0	13	7	6	6
Cogne	1	0	0	0	3	2	1	1
Courmayeur	1	1	0	1	5	17	-12	-11
Introd	1	0	0	0	3	4	-1	-1
La Salle	1	3	1	2	16	17	-1	1
La Thuile	1	0	0	0	1	1	0	0
Morgex	1	1	0	1	12	16	-4	-3
Pré-Saint-Didier	1	0	0	0	8	4	4	4
Rhêmes-Notre-Dame	1	0	0	0	1	0	1	1
Rhêmes-Saint-Georges	1	0	0	0	0	0	0	0
Saint-Nicolas	1	0	0	0	1	0	1	1
Saint-Pierre	1	1	0	1	20	8	12	13
Sarre	1	0	1	-1	19	16	3	2
Valgrisenche	1	0	0	0	0	0	0	0
Valsavarenche	1	0	0	0	0	0	0	0
Villeneuve	1	1	0	1	3	3	0	1
<b>Totale</b>	<b>1</b>	<b>7</b>	<b>2</b>	<b>5</b>	<b>108</b>	<b>98</b>	<b>10</b>	<b>15</b>
Allein	2	0	0	0	1	0	1	1
Aosta	2	15	1	14	135	67	68	82
Bionaz	2	0	0	0	0	2	-2	-2
Brissogne	2	1	0	1	2	2	0	1
Charvensod	2	0	1	-1	6	6	0	-1
Doues	2	0	0	0	1	2	-1	-1
Etroubles	2	0	0	0	2	3	-1	-1
Fénis	2	0	0	0	5	4	1	1
Gignod	2	3	0	3	13	5	8	11
Gressan	2	4	0	4	10	5	5	9
Jovençon	2	1	0	1	14	3	11	12
Nus	2	2	0	2	10	27	-17	-15
Ollomont	2	0	0	0	0	0	0	0
Oyace	2	0	0	0	0	0	0	0
Pollein	2	1	0	1	17	6	11	12
Quart	2	2	0	2	13	3	10	12
Roisán	2	1	0	1	10	4	6	7
Saint-Christophe	2	0	0	0	17	5	12	12
Saint-Marcel	2	1	0	1	0	6	-6	-5
Saint-Oyen	2	0	0	0	1	1	0	0
Saint-Rhémy-en-Bosses	2	0	0	0	1	1	0	0
Valpelline	2	0	0	0	3	0	3	3
<b>Totale</b>	<b>2</b>	<b>31</b>	<b>2</b>	<b>29</b>	<b>261</b>	<b>152</b>	<b>109</b>	<b>138</b>
Antey-Saint-André	3	1	0	1	1	1	0	1
Chambave	3	1	0	1	10	5	5	6
Chamois	3	0	0	0	0	0	0	0



Comune	Distretto	Nati	Morti	Saldo naturale	Iscritti	Cancellati	Saldo migratorio	Saldo totale
Châtillon	3	2	0	2	21	12	9	11
Emarèse	3	0	0	0	0	0	0	0
La Magdeleine	3	1	0	1	2	0	2	3
Pontey	3	0	0	0	0	0	0	0
Saint-Denis	3	0	0	0	1	1	0	0
Saint-Vincent	3	1	1	0	19	15	4	4
Torgnon	3	0	0	0	8	0	8	8
Valtournenche	3	4	0	4	7	1	6	10
Verrayes	3	2	0	2	4	3	1	3
<b>Totale</b>	<b>3</b>	<b>12</b>	<b>1</b>	<b>11</b>	<b>73</b>	<b>38</b>	<b>35</b>	<b>46</b>
Arnad	4	0	0	0	2	3	-1	-1
Ayas	4	2	0	2	0	5	-5	-3
Bard	4	0	0	0	1	0	1	1
Brusson	4	1	1	0	0	3	-3	-3
Challand-Saint-Anselme	4	0	0	0	3	2	1	1
Challand-Saint-Victor	4	0	2	-2	5	3	2	0
Champdepraz	4	0	0	0	0	0	0	0
Champorcher	4	0	0	0	2	1	1	1
Donnas	4	0	0	0	2	0	2	2
Fontainemore	4	0	0	0	1	0	1	1
Gaby	4	0	0	0	2	0	2	2
Gressoney-La-Trinité	4	0	0	0	1	0	1	1
Gressoney-Saint-Jean	4	0	0	0	3	0	3	3
Hône	4	0	0	0	10	4	6	6
Issime	4	0	0	0	1	0	1	1
Issogne	4	1	0	1	6	4	2	3
Lillianes	4	0	0	0	0	0	0	0
Montjovet	4	1	0	1	5	9	-4	-3
Perloz	4	0	0	0	1	0	1	1
Pontboset	4	0	0	0	1	0	1	1
Pont-Saint-Martin	4	0	1	-1	11	3	8	7
Verrès	4	1	0	1	18	12	6	7
<b>Totale</b>	<b>4</b>	<b>6</b>	<b>4</b>	<b>2</b>	<b>75</b>	<b>49</b>	<b>26</b>	<b>28</b>
<b>Valle d'Aosta</b>		<b>56</b>	<b>9</b>	<b>47</b>	<b>517</b>	<b>337</b>	<b>180</b>	<b>227</b>

Fonte: Elaborazione dell'Osservatorio Regionale Epidemiologico e per le Politiche Sociali su dati Istat 2000.

## 5.2 – L'offerta di servizi

I mediatori interculturali sono operatori che svolgono attività di supporto all'integrazione degli stranieri residenti. Quelli attivi sul territorio della Valle d'Aosta sono in maggioranza femmine. Nel primo anno di istituzione del Registro mediatori (2002), risultano iscritti 1 maschio e 9 femmine, nel 2003 sono registrate 3 femmine e nel primo semestre 2004, 1 maschio e 1 femmina. In totale, nell'ultimo anno considerato i mediatori interculturali iscritti sono 15 (13 femmine e 2 maschi) (tabella 5). La loro nazionalità di provenienza più frequente è il Marocco. Dal 2004 risultano iscritti al Registro anche due mediatori interculturali di nazionalità italiana, interpreti nelle lingue cinese ed araba.

Come da attese, il settore di impiego prevalente dei mediatori è quello scolastico, con 42 progetti nel 2002 e 48 nel 2003 (tabella 6).

Nel settore socio-sanitario, il numero di interventi di mediazione interculturale è in aumento: nel 2003 nei servizi socio-sanitari territoriali sono stati realizzati 8 progetti, mentre in ambito ospedaliero un progetto (comprendente 220 interventi).

**Tabella 5 – Numero di mediatori culturali in Valle d’Aosta per paese di provenienza, sesso, lingue parlate e anno di iscrizione.**

Valori assoluti.

Serie storica 2002-2004.

Paese di provenienza	Anno di iscrizione					
	2002		2003		2004	
	M	F	M	F	M	F
Albania		1 (albanese, francese, greco, italiano)		1 (albanese, inglese, italiano)		
Argentina		1 (francese, italiano spagnolo)				
Bosnia-Erzegovina		1 (bosniaco, croato, italiano, russo, serbo)				
Brasile		1 (francese, inglese, italiano, portoghese)		1 (francese, italiano portoghese, spagnolo)		
Ghana				1 (fanti, francese, inglese, italiano)		
Italia					1 (arabo, francese, inglese, italiano)	1 (cinese, francese, inglese, italiano)
Libia		1 (arabo, inglese, italiano)				
Marocco	1 (arabo, berbero, francese, inglese, italiano)	3 (arabo, berbero, francese, inglese, italiano, spagnolo)				
Repubblica Dominicana		1 (italiano, spagnolo)				

Fonte: Regione Valle d’Aosta – Direzione Politiche Sociali

**Tabella 6 – Progetti di mediazione culturale realizzati in Valle d’Aosta per area di attività e anno.**

Valori assoluti.

Anni 2002 e 2003.

Area di attività	Anno	
	2002	2003
Carcere	1	0
Ospedale	0	1
Scuola	42 (a.s. 2001/2002)	48 (a.s. 2002/2003)
Servizi socio/sanitari territoriali	0	8
<b>Totale</b>	<b>43</b>	<b>57</b>

Fonte: IRRE VdA - Progetto Cavanb