

EMERGENZA COVID-19

DISPOSIZIONI PER LO SVOLGIMENTO DEI CONCORSI, DELLE PROCEDURE SELETTIVE UNICHE, DEGLI ACCERTAMENTI DELLA CONOSCENZA DELLA LINGUA ITALIANA O FRANCESE E DELLE PROVE ATTITUDINALI DI CUI AL R.R. 1/2013

INDICE

1. Precauzioni generali per l'accesso alle prove;
2. Ingresso presso sedi di prova interne ed esterne all'Amministrazione regionale;
3. Postazioni di prova;
4. Spazi comuni/zone di ristoro;
5. Ascensori;
6. Pulizia e sanificazione;
7. Informazione.

ALLEGATI:

- Come igienizzare le mani;
- Come indossare e togliere la mascherina;
- Come togliere i guanti;
- Informativa sulla privacy.

PREMESSA

Le misure di seguito descritte sono adottate con l'obiettivo di disciplinare la gestione dei concorsi, delle procedure selettive, degli accertamenti linguistici e delle prove attitudinali di cui al r.r. 1/2013 al fine di garantire il rispetto delle misure precauzionali per il contrasto ed il contenimento della diffusione del virus COVID-19. Si tratta di indicazioni generali suscettibili di adattamento alle peculiarità dello specifico contesto relativo delle prove concorsuali (struttura edilizia, tipologia di prove svolte, compresenza all'interno della struttura di lavoratori o utenti, particolare tipologia di candidati, ecc.).

Le presenti disposizioni hanno una valenza legata alla durata dell'emergenza sanitaria epidemiologica e sono suscettibili di modifiche e aggiornamenti, anche in seguito all'emanazione di nuove disposizioni o alla pubblicazione di specifiche linee guida da parte di organismi e enti riconosciuti (INAIL, ISS, ecc.).

1. PRECAUZIONI GENERALI PER L'ACCESSO ALLE PROVE

- Non possono accedere alla sede concorsuale, e hanno l'obbligo di rimanere al proprio domicilio, i soggetti sottoposti alla misura della quarantena e della quarantena precauzionale con provvedimento dell'Autorità, i soggetti affetti da sindrome respiratoria con temperatura corporea superiore a 37,5° e, in ogni caso, i soggetti che nei 14 giorni

antecedenti la prova hanno avuto contatti con soggetti risultati positivi al COVID 19 o provengano da zone a rischio secondo le indicazioni fornite dall'Organizzazione Mondiale della Sanità.

- Ulteriori limitazioni all'accesso alle sedi concorsuali potranno essere previste se così stabilito dai protocolli di sicurezza adottati dai soggetti proprietari o gestori della sede.
- Di tutte le suddette limitazioni verrà data comunicazione nell'avviso di convocazione dei candidati alla prova e mediante informativa affissa all'ingresso della sede delle prove, **la presentazione del candidato alla prova implica la conferma, da parte di quest'ultimo, di non trovarsi in alcuna delle condizioni ostative all'accesso alla sede concorsuale.**
- In relazione alla tipologia di prova, al numero di candidati e alle caratteristiche dei locali sede della prova, potrà essere adottata, a discrezione dell'Amministrazione, quale misura di prevenzione, la misurazione della temperatura corporea effettuata in ingresso a ciascun candidato. Coloro che presentano una temperatura corporea superiore a 37,5 °C, rilevata dopo due misurazioni effettuate in un intervallo di tempo di 5 minuti, **non potranno partecipare alla prova e verranno conseguentemente dichiarati decaduti dalla procedura.** Di tale eventualità sarà data opportuna informazione negli avvisi di convocazione dei candidati e nei verbali delle prove concorsuali o di selezione. Le modalità di effettuazione delle misurazioni sono descritte nel successivo punto 2.
- Nel caso in cui chiunque, durante le prove, iniziasse a manifestare sintomi riferibili all'infezione da COVID-19 (febbre, tosse, stanchezza diffusa, difficoltà respiratorie, ecc.) deve immediatamente segnalarlo al Presidente della Commissione che disporrà l'allontanamento del candidato, informandolo dell'obbligo di contattare il medico curante.
- E' garantita l'individuazione di un luogo dove far sostare il candidato che manifesta i sintomi influenzali, in attesa del suo allontanamento o dell'intervento del soccorso pubblico. Il candidato sarà posto in sicurezza e vigilato.

2. INGRESSO PRESSO SEDI DI PROVA INTERNE ED ESTERNE ALL'AMMINISTRAZIONE REGIONALE

- Il candidato è tenuto a presentarsi agli ingressi con un dispositivo di protezione delle vie respiratorie indossato (mascherina, preferibilmente di tipo chirurgico);
- sono vietati gli assembramenti e la sosta nei pressi degli accessi;
- l'accesso alla sede è scaglionato e regolato nel rispetto delle misure di sicurezza individuate (protezione delle vie respiratorie, rispetto della distanza di sicurezza);
- qualora non fosse presente la barriera "parafiato" un componente della Commissione o i segretari, una volta igienizzate le mani, tolta la mascherina chirurgica e igienizzate nuovamente le mani, indossa il facciale di tipo FFP2 e occupa la postazione individuata in ingresso al fine di effettuare l'identificazione visiva di ciascun candidato attraverso il documento di identità;
- per il riconoscimento il candidato toglie il dispositivo di protezione delle vie respiratorie, previa igienizzazione delle mani. Terminato il riconoscimento il candidato deve igienizzare le mani con l'apposito detergente presente in ingresso e indossare, il dispositivo di protezione delle vie respiratorie;
- i candidati ed il personale della Commissione all'interno delle aule di prova devono mantenere la distanza interpersonale di almeno un metro e indossare, per tutto il periodo di permanenza, la

mascherina. I prodotti igienizzanti per le mani sono presenti in diversi punti anche all'interno dei locali utilizzati per le prove;

- per le prove svolte all'aperto dovrà essere mantenuta una distanza interpersonale di 1 metro e ogniqualvolta non sia possibile rispettare la distanza interpersonale è necessario indossare il dispositivo di protezione delle vie respiratorie;
- le vie di accesso e di uscita dalla sede sono differenziate;

Nel caso di controllo della temperatura corporea:

- Al candidato con temperatura superiore a 37,5 °C non è consentito l'accesso e in tal caso il soggetto deve essere momentaneamente isolato, indossare la mascherina in dotazione e deve essere predisposto il suo allontanamento. Il candidato non deve recarsi al Pronto soccorso, ma contattare, nel più breve tempo possibile, il proprio medico curante e seguire le sue indicazioni o, comunque quelle dell'autorità sanitaria. Se necessario, in questa situazione, potrà essere attivata una chiamata agli operatori di Sanità Pubblica attraverso il numero di emergenza nazionale **112**;
- in generale, la temperatura corporea rilevata non deve essere registrata, tuttavia, nel caso in cui venga superata la soglia di temperatura (37,5 °C) è possibile identificare l'interessato e registrare il dato qualora sia necessario a documentare le ragioni che hanno impedito l'accesso della persona alla sede della prova di selezione **e, quindi, l'esclusione dello stesso dalla prova**;
- la misurazione della temperatura all'ingresso è effettuata da un componente della Commissione o da personale dell'Amministrazione regionale o, se presente, da personale volontario opportunamente qualificato e formato;
- la rilevazione in tempo reale della temperatura costituisce un trattamento di dati personali, a questo proposito, in calce alle presenti disposizioni, viene riportata l'informativa ai sensi dell'articolo 13 del Regolamento generale sulla protezione dei dati personali UE 2016/769. Copia dell'informativa sul trattamento dei dati personali è affissa c/o le sedi di prova e pubblicata sul sito internet dell'Amministrazione regionale unitamente all'avviso di convocazione dei candidati.

3. POSTAZIONI DI PROVA

- Le postazioni di prova sono collocate ad una distanza tale da permettere il distanziamento interpersonale di almeno un metro tra i candidati, in ogni caso, si ribadisce l'obbligo per i presenti di indossare, all'interno delle sedi, il dispositivo di protezione delle vie respiratorie (mascherina, preferibilmente di tipo chirurgico), indipendentemente dalla distanza interpersonale;
- può essere richiesto ai candidati di dotarsi e utilizzare durante la prova esclusivamente una penna personale indelebile di colore blu, di tale eventualità è data comunicazione ai candidati nell'avviso di convocazione;
- in caso di convocazione dei candidati in più turni la postazione e i servizi igienici utilizzati dai candidati devono essere igienizzati prima del successivo utilizzo. Per le modalità di igienizzazione si rimanda alle specifiche disposizioni;
- per le prove pratiche che prevedono l'uso promiscuo di macchine e attrezzature viene assicurata l'igienizzazione delle stesse dopo ogni uso da parte di ciascun candidato;
- per le prove che si svolgono nelle aule i componenti della Commissione garantiscono la costante areazione dei locali attraverso l'apertura delle finestre;

- sono vietate prove concorsuali in locali sprovvisti di areazione diretta verso l'esterno (finestre e porte) e/o di un impianto che garantisca un adeguato ricambio d'aria.

4. SPAZI COMUNI

- La Commissione e il segretario limitano gli spostamenti all'interno dello stabile sede di prova gestendo e scaglionando l'entrata, l'uscita e l'eventuale attesa dei candidati;
- in tutti gli spazi comuni all'interno della sede (ingressi, atri, corridoi, ecc.) è vietato creare assembramenti. E' altresì necessario mantenere, per quanto possibile, la distanza interpersonale di 1 metro e, comunque, indossare sempre la mascherina;
- nella sede sono individuati servizi igienici ad uso esclusivo dei candidati e della Commissione;

5. ASCENSORI

- L'uso dell'ascensore è consentito esclusivamente ad una persona per volta, dando priorità a persone con disabilità;
- sono vietati gli assembramenti davanti alle porte degli ascensori.

6. PULIZIA E SANIFICAZIONE

- All'interno delle sedi di prova è garantita, tramite la ditta incaricata, la pulizia giornaliera di tutti i locali e degli ambienti di lavoro, nonché la sanificazione quotidiana delle postazioni, dei servizi igienici, delle pulsantiere degli ascensori e delle maniglie delle porte;
- nel caso di notizia dell'avvenuto accesso alla sede concorsuale di una persona con positività al COVID-19, si provvederà alla sanificazione secondo le disposizioni della circolare del Ministero della Salute n. 5443 del 22 febbraio 2020 prima del riutilizzo della sede. A tale proposito si rimanda al documento "Procedura operativa per la gestione dei casi positivi al COVID-19";
- è compito del responsabile della struttura ospitante per quanto concerne la gestione, pulizia e sanificazione degli impianti di trattamento aria e di ventilazione e riscaldamento, attenersi a quanto indicato nel "Rapporto ISS COVID-19 n. 5/2020 rev. 2 del 25 maggio" dell'Istituto Superiore della Sanità;

7. INFORMAZIONE

- Delle presenti disposizioni e delle ulteriori eventuali misure da adottare nelle singole procedure è dato avviso ai candidati con le modalità previste per la convocazione degli stessi alla prova e mediante affissione all'ingresso della sede della prova.

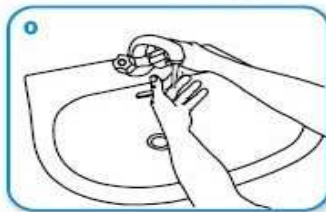
ALLEGATI

Come lavarsi le mani con acqua e sapone?

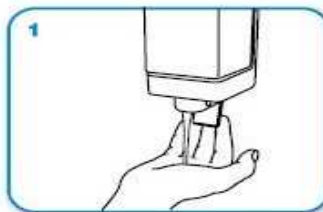
LAVA LE MANI CON ACQUA E SAPONE, SOLTANTO SE VISIBILMENTE SPORCHE! ALTRIMENTI, SCEGLI LA SOLUZIONE ALCOLICA!



Durata dell'intera procedura: **40-60 secondi**



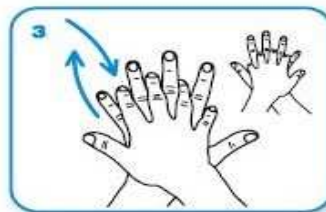
Bagna le mani con l'acqua



applica una quantità di sapone sufficiente per coprire tutta la superficie delle mani



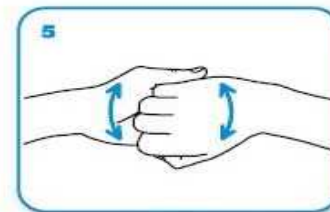
friziona le mani palmo contro palmo



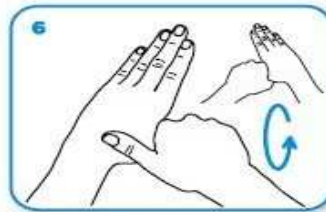
il palmo destro sopra il dorso sinistro intrecciando le dita tra loro e viceversa



palmo contro palmo intrecciando le dita tra loro



dorso delle dita contro il palmo opposto tenendo le dita strette tra loro



frizione rotazionale del pollice sinistro stretto nel palmo destro e viceversa



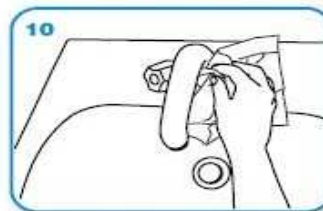
frizione rotazionale, in avanti ed indietro con le dita della mano destra strette tra loro nel palmo sinistro e viceversa



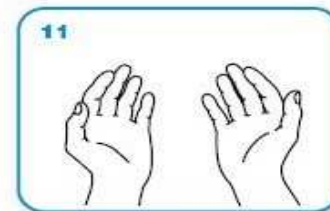
Risciacqua le mani con l'acqua



asciuga accuratamente con una salvietta monouso



usa la salvietta per chiudere il rubinetto



...una volta asciutte, le tue mani sono sicure.

Come **frizionare** le mani con la soluzione alcolica?

**USA LA SOLUZIONE ALCOLICA PER L'IGIENE DELLE MANI!
LAVALE CON ACQUA E SAPONE SOLTANTO SE VISIBILMENTE SPORCHE!**



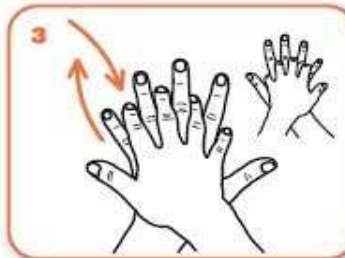
Durata dell'intera procedura: **20-30 secondi**



Versare nel palmo della mano una quantità di soluzione sufficiente per coprire tutta la superficie delle mani.



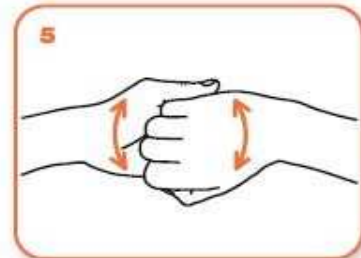
frizionare le mani palmo contro palmo



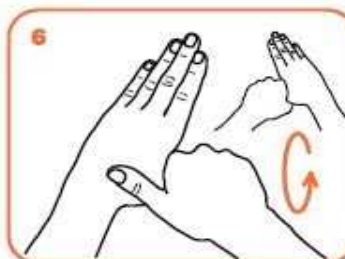
il palmo destro sopra il dorso sinistro intrecciando le dita tra loro e viceversa



palmo contro palmo intrecciando le dita tra loro



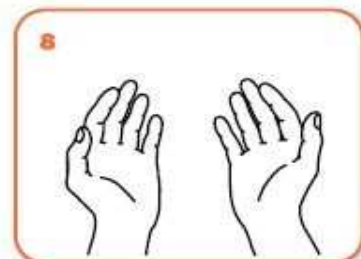
dorso delle dita contro il palmo opposto tenendo le dita strette tra loro



frizione rotazionale del pollice sinistro stretto nel palmo destro e viceversa



frizione rotazionale, in avanti ed indietro con le dita della mano destra strette tra loro nel palmo sinistro e viceversa










...una volta asciutte, le tue mani sono sicure.

Come indossare e togliere la mascherina

- prima di indossare la mascherina, lavati le mani con acqua e sapone o con una soluzione igienizzante;
- maneggia la mascherina utilizzando i lacci/elastici e comunque sempre avendo effettuato correttamente la procedura di igiene delle mani e/o con guanti puliti;
- assicurati che il lato corretto della mascherina, solitamente bianco in quelle colorate, sia rivolto verso l'interno e che la parte rigida, ove presente (stringinaso), sia nella parte superiore;
- copri bocca e naso con la mascherina assicurandoti che aderisca bene al volto e che il bordo inferiore sia sotto il mento;
- modella l'eventuale stringinaso per garantire la più completa aderenza al viso;
- evita di toccare la mascherina mentre la indossi, se la tocchi, lavati le mani;
- ogni 4/6 ore oppure quando diventa umida, sostituiscila con una nuova;
- toglì la mascherina prendendola dall'elastico e non toccare la parte anteriore della mascherina;
- gettala immediatamente in un sacchetto o contenitore dedicato richiudibile (rifiuto indifferenziato);
- dopo la rimozione della mascherina, o ogni volta che si tocca inavvertitamente una mascherina usata, lavare le mani usando un detergente igienizzante o con acqua e sapone.

Come togliere i guanti

	<p>Prendere il guanto all'altezza del polso e tirare</p>
	<p>Con cautela e lentamente tirare il guanto verso la punta delle dita e contemporaneamente rovesciando il guanto in modo che la parte interna vada verso l'esterno.</p>
	<p>Continuare a tirare il guanto verso la punta delle dita.</p>
	<p>Rimuovere completamente il guanto trattanendolo nella mano guantata.</p>
	<p>Inserire un dito della mano libera nel guanto rimasto fino a circa metà del dito.</p>
	<p>Ruotare il dito di circa 180 gradi e cominciare a tirare il guanto verso la punta delle dita. Facendo ciò il primo guanto tolto verrà racchiuso nel guanto che si sta togliendo. Anche per il secondo guanto la parte interna viene portata all'esterno.</p>
	<p>Prendere i guanti con la mano già libera toccando solo la superficie non contaminata, cioè la superficie interna del guanto. Tirare leggermente per liberare anche la punta delle dita della seconda mano. Gettare i guanti nell'apposito recipiente. Lavarsi con cura le mani.</p>

Informativa sulla privacy

Ai sensi dell'articolo 13 del Regolamento generale sulla protezione dei dati personali UE 2016/769, si desidera fornire le seguenti informazioni riguardo al trattamento dei suoi dati personali.

1. Finalità del trattamento

I Suoi dati personali, ivi compresi quelli relativi alla salute, saranno trattati secondo quanto previsto dalla normativa vigente in materia di protezione dei dati personali e nel rispetto dei principi di correttezza, liceità, proporzionalità e minimizzazione esclusivamente per finalità legate all'emergenza da Covid-19, alla prevenzione e al contenimento del contagio. Il trattamento dei suddetti dati personali trova la sua base giuridica nell'articolo 9, comma 2, lettere g), h), I) del Regolamento UE 2016/679 e nell'articolo 2-sexies, comma 2, lettera t) del decreto legislativo 30 giugno 2003, n. 196 (Codice privacy), nonché nel decreto-legge 23 febbraio 2020, 6, nel decreto-legge 9 marzo 2020, n. 14 e del Protocollo condiviso di regolamentazione per il contenimento della diffusione del Covid-19 nei cantieri del 24 aprile 2020. I dati, resi anonimi, potranno essere trattati anche per finalità statistiche.

2. Destinatari del trattamento

I dati personali sono raccolti e trattati dal personale dell'Amministrazione regionale, per il perseguimento delle finalità del trattamento. Su tali soggetti sono imposti da parte della Regione autonoma Valle d'Aosta/Vallée d'Aoste opportuni obblighi in materia di protezione dei dati personali attraverso istruzioni operative dirette a garantire la riservatezza e la sicurezza dei dati.

3. Ambito di comunicazione e diffusione dei dati

I dati raccolti non saranno oggetto di diffusione o di comunicazione a soggetti terzi al di fuori delle specifiche previsioni normative

4. Periodo di conservazione dei dati

I dati verranno conservati per il tempo necessario al raggiungimento delle finalità indicate.

5. Titolare del trattamento

Titolare del trattamento è la Regione Autonoma Valle d'Aosta/Vallée d'Aoste, in persona del legale rappresentante pro tempore, con sede in Piazza Deffeyes, n. 1 – 11100 Aosta, contattabile all'indirizzo PEC segretario_generale@pec.regione.vda.it.

6. Dati di contatto del Responsabile della protezione dati

Il responsabile della protezione dei dati (siglabile "DPO") della Regione Autonoma Valle d'Aosta/Vallée d'Aoste è raggiungibile ai seguenti indirizzi PEC: privacy@pec.regione.vda.it (per i titolari di una casella di posta elettronica certificata) o PEI, con una comunicazione avente la seguente intestazione: "All'attenzione del DPO della Regione Autonoma Valle d'Aosta/Vallée d'Aoste".

7. Diritti dell'interessato

La informiamo che, in qualità di interessato, Lei potrà, in ogni momento, esercitare i diritti di cui agli articoli 15 e ss. del Regolamento. In particolare, potrà chiedere la rettifica o la cancellazione dei dati personali o la limitazione del trattamento dei dati personali o opporsi al trattamento nei casi ivi previsti, inviando l'istanza al DPO della Regione Autonoma Valle d'Aosta/Vallée d'Aoste, raggiungibile agli indirizzi indicati nella presente informativa. L'interessato, se ritiene che il trattamento dei dati personali sia avvenuto in violazione

di quanto previsto dal Regolamento (UE) 2016/679 ha diritto di proporre reclamo al Garante per la protezione dei dati personali, ai sensi dell'articolo 77 del Regolamento, utilizzando gli estremi di contatto reperibili nel sito: www.garanteprivacy.it.