

# ILS NOUS RACONTENT:

Le schéma proposé résulte de l'essai de visualiser un parcours réalisé dans la classe de deuxième de Leverogne (a.s. 1988-89) et visant un aspect spécifique à l'intérieur du domaine anthropologique et du milieu ambiant, voire la succession des générations.

Le travail a débuté à partir de propositions de la revue "L'Éducateur".

Dans le cours de la réalisation on a pu constater que le développement du parcours permettait de nombreux "franchissements" dans d'autres disciplines et, encore, qu'il s'agissait de parcours obligatoires.

Le résultat final s'est révélé un produit multidisciplinaire.

**Le schéma constitue le point de départ d'un projet réalisé, son allure en spirale nous a paru la plus correcte pour mettre en évidence les objectifs généraux et la succession des contenus à développer.**

On a donc défini un noyau thématique central, où les objectifs généraux étaient clairement explicités, on a envisagé les contenus et on les a situés, à l'intérieur du schéma, selon la succession correcte.

Au moment du projet on aurait dû prévoir à chaque contenu son développement précis, relativement à la méthodologie, aux instruments employés et aux temps de réalisation, mais ceci appartient à un projet possible.

Dans la réalité on n'apprend qu'en faisant: notre *premier essai de donner un ordre et une valence multidisciplinaire à une activité* nous a servi, pour ainsi dire, d'entraînement, (s'il est ainsi qu'on peut le définir). Il se pose encore quelques considérations sur le projet réel avant d'aborder le projet possible.

*L'allure en spirale*, plutôt qu'un schéma linéaire, met en évidence aussi bien la succession que les corrélations, mais surtout il représente visiblement les développements possibles et ultérieurs dans les autres disciplines et éducations.

*Quelques considérations sur le schéma utilisé pour présenter le projet.*

Le fait d'avoir visualiser ces "secteurs de développement" par la même symbolisation que le noyau central les élève au rang de possibles *noyaux centraux* se déployant en de nouvelles spirales.

La pratique de classe nous a encore démontré la richesse d'un travail basé sur un projet et elle a mis en évidence, en cours d'activité, combien et quels espaces de nouveautés restaient encore, c'est-à-dire combien de choses, qui n'avaient pas été prévues, les enfants ont apprises et surtout ce qui n'est pas à négliger, la qualité de ces apprentissages, plusieurs fois transférés en d'autres activités.

*L'expérience* de l'année passée avait en outre, parmi les plis du schéma en spirale, un *parcours parallèle, sous-tendu et peu explicité*, mais que, finalement, on n'a pas pu désavouer, il s'agit du *parcours des apprentissages pour le maître*.

Pendant que l'on mettait en ordre le matériel on s'est souvent dit qu'on avait saisi et compris de nouvelles choses, mais en même temps on a pu réfléchir sur les limites du projet.

Il s'agit, par exemple, du manque d'une définition ponctuelle de la méthodologie par rapport à chaque contenu, ou encore des difficultés relatives aux vérifications et à l'évaluation.

Il s'ouvre ici le front du "projet possible" c'est-à-dire de comment pourrait être un *projet capable de répondre en avance, en phase de prévision* (c'est celui-ci le sens le plus vrai de la définition de pro-

jet), *aux problèmes qui se présenteront par la suite, en phase de réalisation, tout en demeurant ouvert à toutes les nouveautés qui, heureusement, se présenteront.*

Notre tentative nous amène à dire, et la programmation depuis longtemps le confirme, **que plus l'on prévoit plus et mieux l'on réalise.**

Par l'emprunt de quelques sujets et de quelques conseils du doct. GILBERTI du "STUDIO OPPI" de Milan on peut dire qu'un projet se caractérise par la clarté au regard des:

- **OBJECTIFS:** généraux et spécifiques

- **Contenus:** repérage de noyaux fondamentaux et de séquences possibles

- **Rôles:** qui fait quoi/enseignants et élèves

- **Méthodologie:** travail en groupe, exercices, "leçons"

- **Instruments:** matériel de consommation, fiches de travail, textes, diapos

- **Temps:** heures prévues, jours, organisations des horaires

- **Espaces:** laboratoires, classe, salle de gymnastique, bibliothèque

- **Evaluation:** a-t-il atteint les objectifs prévus? Dans quelle mesure? Quels résultats n'avaient-ils pas été prévus? Quelles modifications a-t-on apportées au projet?

Ces points, transcrits en succession rapide, ne sont que des cases à remplir ou à modifier selon le propre "module".

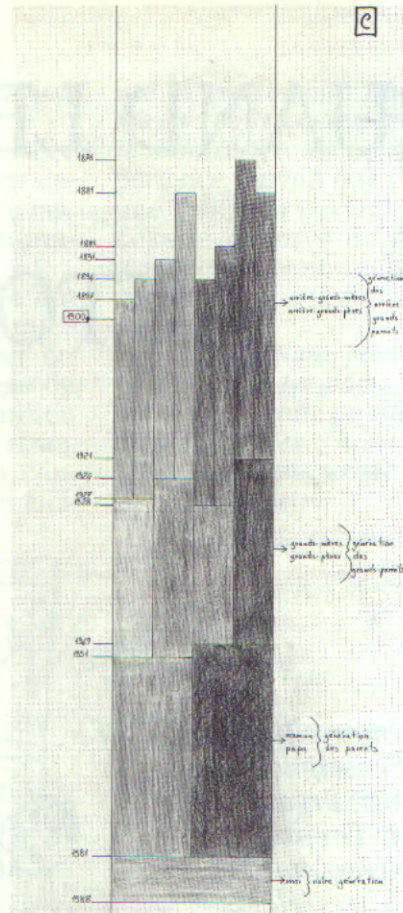
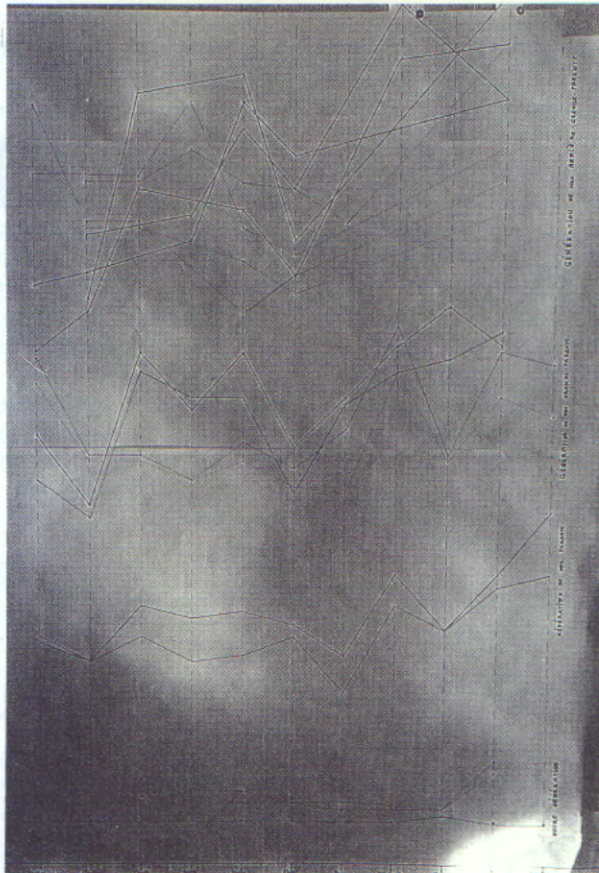
Il n'existe peut-être pas de recettes sur le front du "projet possible", certes est qu'en ce moment nous sommes tous engagés dans l'expérimentation.

Nous préférons renvoyer quelques réflexions plus ponctuelles à un deuxième feuillet où nous vous présenterons une nouvelle expérience de laquelle on pourra encore tirer des suggestions.

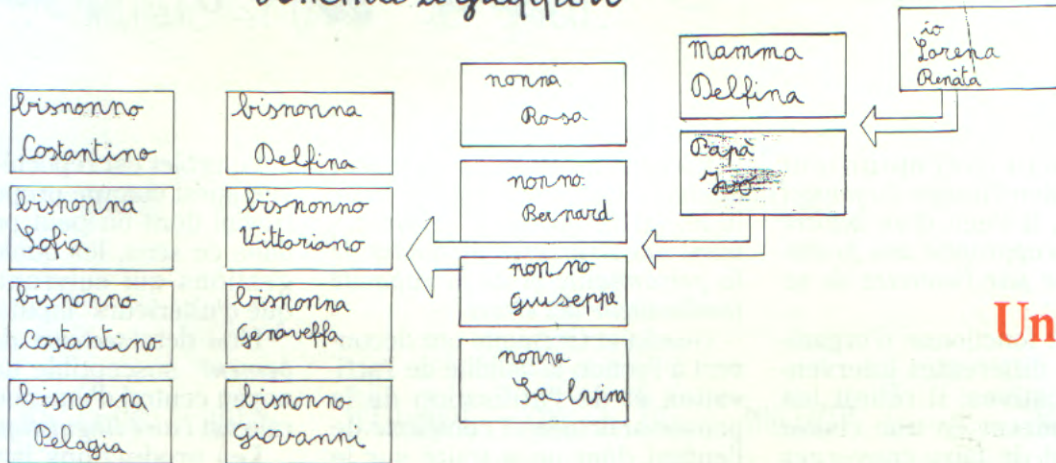
Au revoir à la prochaine "histoire".

Gisella GLAREY  
Germano DIONISI



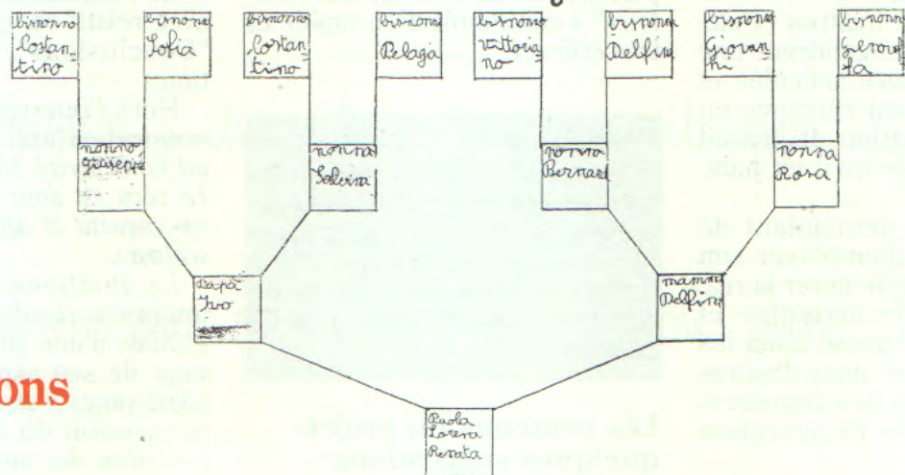


schema a grappolo



Une réalité

schema a frecce



plusieurs représentations